
TWAIN driver

操作手冊

目錄

1 前言

1.1	什麼是 TWAIN 驅動程式.....	1-1
1.2	如何使用 TWAIN 驅動程式.....	1-2
1.3	作業環境	1-3
1.3.1	軟體	1-3
1.3.2	系統要求	1-3

2 安裝 TWAIN 驅動程式

2.1	安裝	2-1
2.2	解除安裝	2-2

3 工作流程

4 準備掃描

5 掃描

5.1	不檢查直接掃描文件	5-2
5.1.1	從 TWAIN 驅動程式開始	5-2
5.1.2	從 MFP（多功能印表機）開始	5-3
5.2	檢查、調整、掃描文件	5-4
5.3	使用影像處理應用程式掃描	5-6

6 變更設定

6.1	調整影像品質	6-1
6.2	對影像品質進行細節調整	6-3
6.3	變更掃描區域	6-5
6.3.1	在預覽區域進行變更	6-5
6.3.2	輸入數值進行變更	6-6
6.4	變更裝置設定	6-7
6.5	儲存及還原設定	6-8
6.5.1	儲存設定	6-8
6.5.2	還原設定	6-8



6.5.3	刪除設定	6-9
-------	------------	-----

7 選擇用於掃描的裝置

7.1	選擇網路裝置	7-1
7.2	自註冊裝置清單選擇	7-3
7.3	編輯註冊裝置清單	7-5
7.3.1	新增裝置	7-5
7.3.2	變更裝置資訊	7-6
7.3.3	複製裝置資訊	7-7
7.3.4	刪除裝置資訊	7-7

8 載入已設置驗證設定的裝置

8.1	以使用者驗證的裝置	8-1
8.2	以用量追蹤驗證的裝置	8-3
8.3	使用中間認證伺服器的裝置	8-4

9 故障排除

關於本產品

本 TWAIN 驅動程式是一套軟體程式，可將連接到 LAN 的 MFP（多功能印表機）作為掃描器來使用。

商標及註冊商標

商標聲明

Microsoft® 及 Windows® 是 Microsoft Corporation 在美國和 / 或其他國家的註冊商標或商標。

RSA® BSAFE™

RSA is a registered trademark of RSA Security Inc. BSAFE is a registered trademark of RSA Security Inc. in the United States and other countries.



Licensing Information

This product contains RSA® BSAFE™ of RSA Security Inc.

所有其他公司和產品名稱皆為其各自公司的商標或註冊商標。

對話方塊

本手冊中顯示的對話方塊均以 Windows 7 作業環境為例。



細節

本手冊中顯示的對話方塊視安裝的裝置、指定設定及所用的電腦而異，可能會與電腦上顯示的內容不同。

備註

嚴格禁止未經授權的重製、翻譯或複製本文件之部分或全部。

本文件內容如有變更，恕不另行通知。

Copyright © 2005 KONICA MINOLTA, INC. All rights reserved.



LICENSE ISSUES

The OpenSSL toolkit stays under a dual license, i.e. both the conditions of the OpenSSL License and the original SSLeay license apply to the toolkit.

See below for the actual license texts. Actually both licenses are BSD-style Open Source licenses. In case of any license issues related to OpenSSL please contact opensslcore@openssl.org.

OpenSSL License

Copyright © 1998-2001 The OpenSSL Project. All rights reserved.

Redistribution and use in source and binary forms, with or without modification, are permitted provided that the following conditions are met:

1. Redistributions of source code must retain the above copyright notice, this list of conditions and the following disclaimer.
2. Redistributions in binary form must reproduce the above copyright notice, this list of conditions and the following disclaimer in the documentation and/or other materials provided with the distribution.
3. All advertising materials mentioning features or use of this software must display the following acknowledgment:
"This product includes software developed by the OpenSSL Project for use in the OpenSSL Toolkit.
(<http://www.openssl.org/>)"
4. The names "OpenSSL Toolkit" and "OpenSSL Project" must not be used to endorse or promote products derived from this software without prior written permission. For written permission, please contact opensslcore@openssl.org.
5. Products derived from this software may not be called "OpenSSL" nor may "OpenSSL" appear in their names without prior written permission of the OpenSSL Project.
6. Redistributions of any form whatsoever must retain the following acknowledgment: "This product includes software developed by the OpenSSL Project for use in the OpenSSL Toolkit
(<http://www.openssl.org/>)"

THIS SOFTWARE IS PROVIDED BY THE OpenSSL PROJECT "AS IS" AND ANY EXPRESSED OR IMPLIED WARRANTIES, INCLUDING, BUT NOT LIMITED TO, THE IMPLIED WARRANTIES OF MERCHANTABILITY AND FITNESS FOR A PARTICULAR PURPOSE ARE DISCLAIMED. IN NO EVENT SHALL THE OpenSSL PROJECT OR ITS CONTRIBUTORS BE

LIABLE FOR ANY DIRECT, INDIRECT, INCIDENTAL, SPECIAL, EXEMPLARY, OR CONSEQUENTIAL DAMAGES (INCLUDING, BUT NOT LIMITED TO, PROCUREMENT OF SUBSTITUTE GOODS OR SERVICES; LOSS OF USE, DATA, OR PROFITS; OR BUSINESS INTERRUPTION) HOWEVER CAUSED AND ON ANY THEORY OF LIABILITY, WHETHER IN CONTRACT, STRICT LIABILITY, OR TORT (INCLUDING NEGLIGENCE OR OTHERWISE) ARISING IN ANY WAY OUT OF THE USE OF THIS SOFTWARE, EVEN IF ADVISED OF THE POSSIBILITY OF SUCH DAMAGE.

This product includes cryptographic software written by Eric Young (eay@cryptsoft.com). This product includes software written by Tim Hudson (tjh@cryptsoft.com).

Original SSLeay License

Copyright © 1995-1998 Eric Young (eay@cryptsoft.com) All rights reserved.

This package is an SSL implementation written by Eric Young (eay@cryptsoft.com).

The implementation was written so as to conform with Netscapes SSL.

This library is free for commercial and non-commercial use as long as the following conditions are aheared to. The following conditions apply to all code found in this distribution, be it the RC4, RSA, lhash, DES, etc., code; not just the SSL code. The SSL documentation included with this distribution is covered by the same copyright terms except that the holder is Tim Hudson (tjh@cryptsoft.com).

Copyright remains Eric Young's, and as such any Copyright notices in the code are not to be removed.

If this package is used in a product, Eric Young should be given attribution as the author of the parts of the library used.

This can be in the form of a textual message at program startup or in documentation (online or textual) provided with the package.

Redistribution and use in source and binary forms, with or without modification, are permitted provided that the following conditions are met:

1. Redistributions of source code must retain the copyright notice, this list of conditions and the following disclaimer.
2. Redistributions in binary form must reproduce the above copyright notice, this list of conditions and the following disclaimer in the documentation and/or other materials provided with the distribution.
3. All advertising materials mentioning features or use of this software must display the following acknowledgement:
"This product includes cryptographic software written by Eric Young (eay@cryptsoft.com)" The word 'cryptographic' can be left out if the routines from the library being used are not cryptographic related.
4. If you include any Windows specific code (or a derivative thereof) from the apps directory (application specific) you must include an acknowledgement: "This product includes software written by Tim Hudson (tjh@cryptsoft.com)"

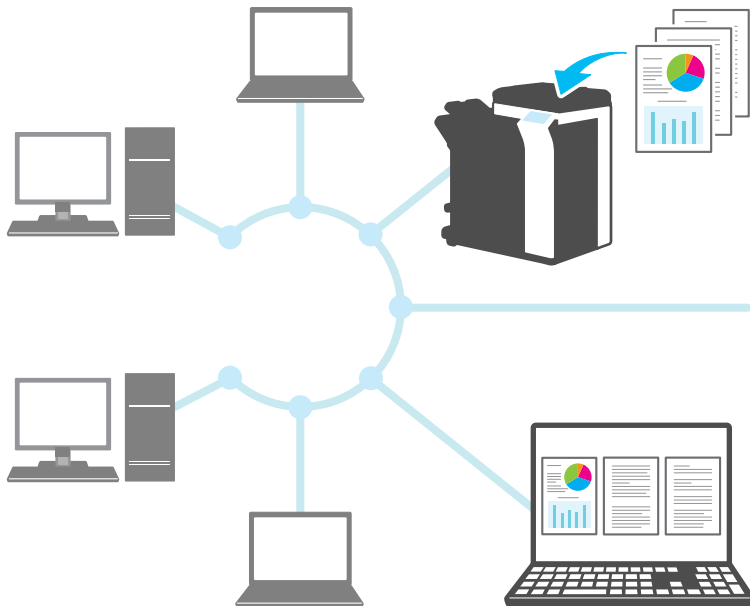
THIS SOFTWARE IS PROVIDED BY ERIC YOUNG "AS IS" AND ANY EXPRESS OR IMPLIED WARRANTIES, INCLUDING, BUT NOT LIMITED TO, THE IMPLIED WARRANTIES OF MERCHANTABILITY AND FITNESS FOR A PARTICULAR PURPOSE ARE DISCLAIMED. IN NO EVENT SHALL THE AUTHOR OR CONTRIBUTORS BE LIABLE FOR ANY DIRECT, INDIRECT, INCIDENTAL, SPECIAL, EXEMPLARY, OR CONSEQUENTIAL DAMAGES (INCLUDING, BUT NOT LIMITED TO, PROCUREMENT OF SUBSTITUTE GOODS OR SERVICES; LOSS OF USE, DATA, OR PROFITS; OR BUSINESS INTERRUPTION) HOWEVER CAUSED AND ON ANY THEORY OF LIABILITY, WHETHER IN CONTRACT, STRICT LIABILITY, OR TORT (INCLUDING NEGLIGENCE OR OTHERWISE) ARISING IN ANY WAY OUT OF THE USE OF THIS SOFTWARE, EVEN IF ADVISED OF THE POSSIBILITY OF SUCH DAMAGE.

The licence and distribution terms for any publically available version or derivative of this code cannot be changed. i.e. this code cannot simply be copied and put under another distribution licence [including the GNU Public Licence.]

1 前言

1.1 什麼是 TWAIN 驅動程式

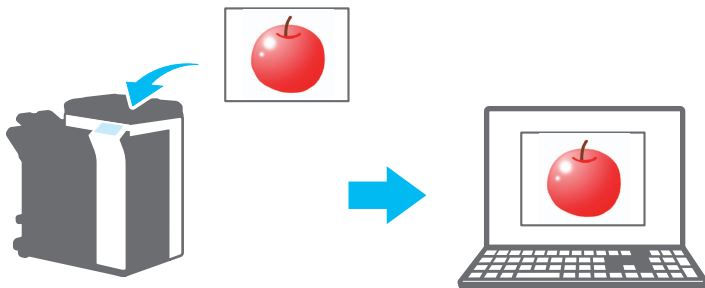
可從連接到 LAN 的 MFP（多功能印表機）操作影像處理應用程式，同時掃描並編輯影像。



1.2 如何使用 TWAIN 驅動程式

可用 TWAIN 驅動程式執行下列作業。

掃描文件並在影像處理應用程式中編輯掃描後的影像。



在熟悉的環境中調整並儲存文件。



1.3 作業環境

1.3.1 軟體

若要使用本軟件，必須先在 PC 上安裝以下軟體。

- TWAIN 相容的影像處理應用程式

1.3.2 系統要求

作業系統	Windows Vista Home Basic（SP2 或更新版本）* Windows Vista Home Premium（SP2 或更新版本）* Windows Vista Business（SP2 或更新版本）* Windows Vista Enterprise（SP2 或更新版本）* Windows Vista Ultimate（SP2 或更新版本）* Windows 7 Home Basic（SP1 或更新版本）* Windows 7 Home Premium（SP1 或更新版本）* Windows 7 Professional（SP1 或更新版本）* Windows 7 Enterprise（SP1 或更新版本）* Windows 7 Ultimate（SP1 或更新版本）* Windows 8 / Windows 8.1 Windows 8 Pro* / Windows 8.1 Pro* Windows 8 Enterprise* / Windows 8.1 Enterprise* Windows 10 Home* Windows 10 Pro* Windows 10 Enterprise* Windows 10 Education* * 與 32 位元（x86）及 64 位元（x64）相容的作業環境
PC	視 OS 的規格而定
記憶體	視 OS 的規格而定
網路	正確設置 TCP/IP 協定設定的 PC
硬碟	需要 20 MB 或以上的可用空間

如需作業環境等最新資訊，請參見 [Readme](#) 檔案。

2 安裝 TWAIN 驅動程式

本章說明如何安裝及解除安裝 TWAIN 驅動程式。

本節以 Windows 7 作業系統為例進行說明。

2.1 安裝

按照下列步驟安裝 TWAIN 驅動程式。

步驟

- 1 啟動安裝程式（Setup.exe）。
顯示“使用者帳戶控制”對話方塊。
- 2 按一下[是]。
- 3 然後按照畫面上的提示繼續進行。
開始安裝，並複製必要的檔案。
所有檔案複製完成後，顯示安裝作業已完成的訊息。
- 4 按一下[完成]。
關閉 TWAIN 驅動程式安裝視窗。



...

備註

若以 *Photoshop CS5* 的 32 位元版本使用 TWAIN 驅動程式時，必須先從 *Adobe* 網站下載並安裝 TWAIN plugin 程式。

TWAIN 驅動程式與 *Photoshop CS5* 的 64 位元版本不相容。



細節

本軟體另備有單獨的 MSI 型安裝程式。

使用 MSI 型安裝程式時，本軟體可自動分發，並自動在 *Active Directory* 環境中安裝。

如需細節資訊，請與維修人員聯絡。

2.2 解除安裝

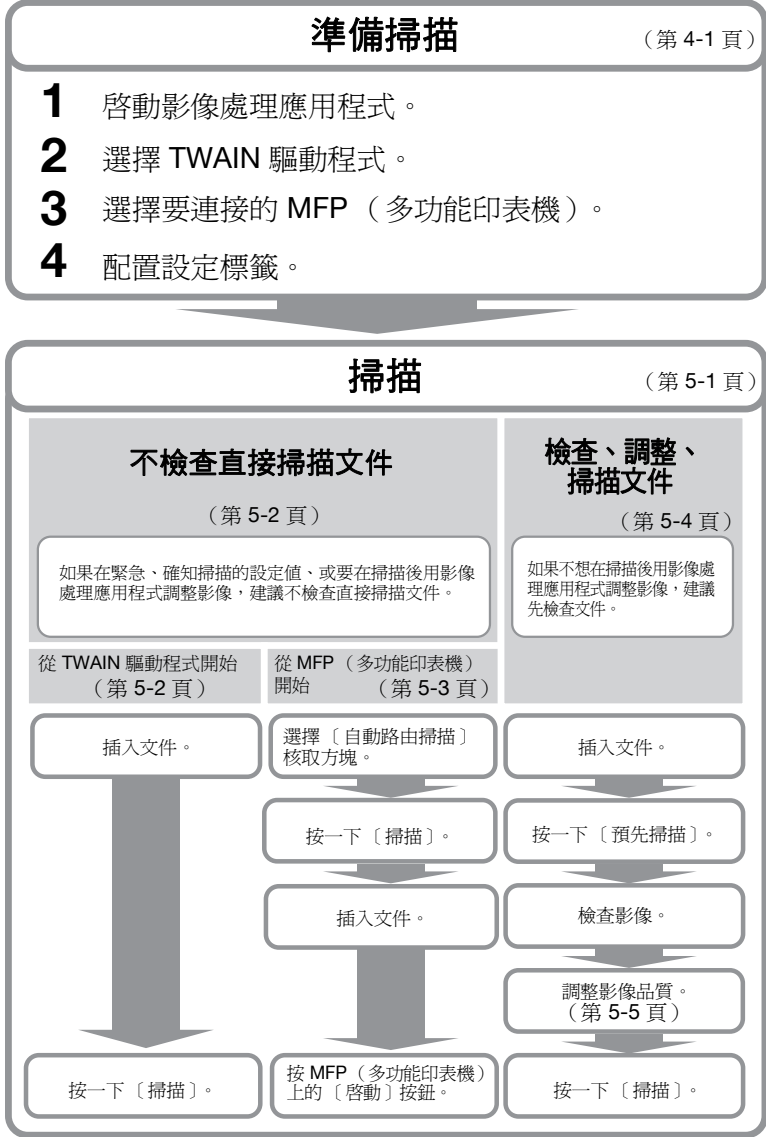
按照下列步驟，解除安裝 TWAIN 驅動程式。

步驟

- 1 在工作列上，按一下 [開始]，選擇 “控制台”、“程式集”、“程式和功能”。
- 2 自清單中選擇您要解除安裝的應用程式，然後按一下 [解除安裝]。
顯示確認訊息。
- 3 按一下 [是]。
- 4 然後按照畫面上的提示繼續進行。
 - 在 “程式維護” 視窗中，按一下 [移除]。開始解除安裝 TWAIN 驅動程式。解除安裝完成後，會顯示 InstallShield Wizard Completed 視窗。
- 5 按一下 [完成]。
關閉 TWAIN 驅動程式解除安裝視窗。

3 工作流程

下列工作流程說明您可以執行的操作。掃描準備就緒後，選擇掃描方式。



4 準備掃描

本章說明準備掃描原稿的方法。

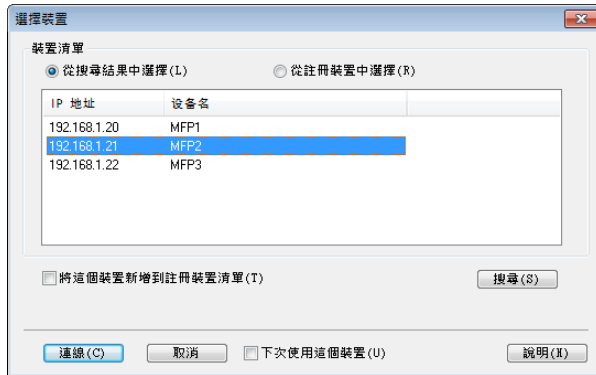


備註

MFP（多功能印表機）的掃描器傳輸功能被停用時，無法用 TWAIN 驅動程式進行掃描。

步驟

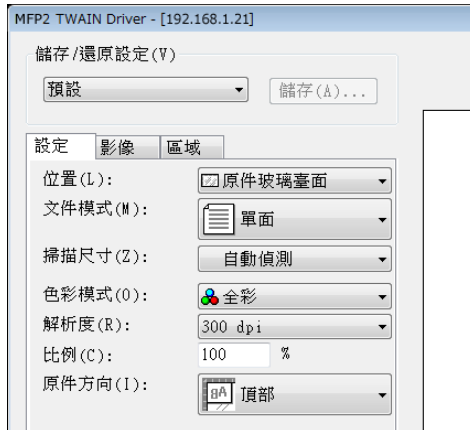
- 1 啟動影像處理應用程式。
- 2 在影像處理應用程式中，選擇 [TWAIN 驅動程式]。
 - － 某些應用程式會顯示 “選擇裝置” 的指令。
此時，可在掃描影像前，使用 “選擇裝置”，選擇您要使用的 TWAIN 驅動程式。
“選擇裝置” 對話方塊開啓。
- 3 選擇您要連接的裝置，然後按一下 [連線]。



- － 您亦可從已登記的裝置清單選擇要連線的裝置。如需細節資訊，請參見第 7-3 頁上的 “自註冊裝置清單選擇”。
- － 如需關於 “選擇裝置” 對話方塊的細節資訊，請參見第 7-1 頁上的 “選擇用於掃描的裝置”。
- － 當 MFP（多功能印表機）已設定使用者驗證及用量追蹤驗證時，會顯示各認證的對話方塊。如需細節資訊，請參見第 8-1 頁上的 “載入已設置驗證設定的裝置”。

- 當 MFP（多功能印表機）已設定對登入的使用者停用掃描器傳輸時，該使用者無法掃描影像。
 - 如果選擇 [下次使用這個裝置] 核取方塊，當您下次選擇 TWAIN 驅動程式時，不會顯示“選擇裝置”對話方塊，而是顯示主視窗。
- 主視窗開啓。

4 設置 [設定] 標籤中的設定。




- 位置：選擇放置原稿的位置。
- 文件模式：選擇掃描單面或雙面。
- 掃描尺寸：選擇要掃描原稿的尺寸。
自動偵測：自動偵測掃描尺寸。
完整影像區域：所用的最大可掃描尺寸。
SEF, LEF：“SEF” 水平。“LEF”：垂直。
- 自訂尺寸：自行設定掃描尺寸。可登記所設定的尺寸以供日後使用。
- 色彩模式：選擇色彩模式。可選擇黑色、灰階、或全彩。當 MFP（多功能印表機）已設定對目前登入的使用者或部門停用彩色文件傳輸時，不會顯示“全彩”選項。
- 解析度：選擇掃描解析度。可選擇 100、200、300、400 或 600 dpi。從 TWAIN 驅動程式中指定為 100 dpi 時，控制台或 MFP（多功能印表機）作業清單所顯示的解析度為 200 dpi。
- 比例：放大或縮小原稿的掃描。可在 25% 至 400% 範圍內設定數值。掃描尺寸大於 B4 或解析度為 600 dpi 時，可在 25% 至 100% 範圍內設定數值。
- 原件方向：選擇原稿方向。
- 如需主視窗其他各選項的細節資訊，請參見第 6-1 頁上的“變更設定”。
- 視影像處理應用程式的設定而異，主視窗可能不會顯示。如需細節資訊，請參見第 5-6 頁上的“使用影像處理應用程式掃描”。

5 開始掃描。
選擇掃描方式。

- － 第 5-2 頁上的 “不檢查直接掃描文件”
- － 第 5-4 頁上的 “檢查、調整、掃描文件”

5 掃描

本章說明掃描原稿的方法。可使用下列兩種方式掃描原稿。

不檢查直接掃描文件	如果在緊急、確知掃描的設定值、或要在掃描後用影像處理應用程式調整影像時，建議使用此選項。	第 5-2 頁
檢查、調整、掃描文件	如果不想在掃描後用影像處理應用程式調整影像，建議使用此選項。  ... 備註 此選項不適用於 ADF。	第 5-4 頁

 ...
備註

執行此步驟前，請做好掃描前的準備作業。如需細節資訊，請參見第 4-1 頁上的“準備掃描”。

 ...
備註

您所掃描的原稿檔案大小超過 200 MB 時，會顯示確認訊息。此時，請按照訊息說明，調解析度、掃描範圍、或掃描類型以縮小檔案。
如果不變更設定繼續掃描，原稿可能無法正確掃描或耗時許久才能完成掃描。

5.1 不檢查直接掃描文件

本節說明不檢查直接掃描文件的方法。

如果在緊急、確知掃描的設定值、或要在掃描後用影像處理應用程式調整影像，建議不檢查直接掃描文件。

可從 TWAIN 驅動程式或 MFP（多功能印表機）開始掃描。



備註

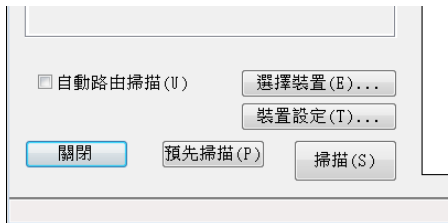
可以不檢查而直接調整文件。如需細節資訊，請參見第 6-1 頁上的“變更設定”。

5.1.1 從 TWAIN 驅動程式開始

在 TWAIN 驅動程式視窗，按一下 [掃描]，開始掃描。

步驟

- 1 將原稿放在 ADF 中或原件玻璃臺面上。
- 2 按一下 [掃描]。
將掃描原稿，同時在影像處理應用程式中顯示其影像。

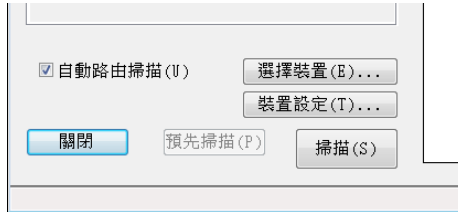


5.1.2 從 MFP（多功能印表機）開始

按一下 MFP（多功能印表機）控制面板上的 [啟動]，開始掃描。

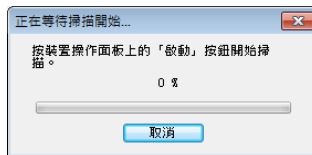
步驟

- 1 選擇 [自動路由掃描] 核取方塊。



- 2 按一下 [掃描]。

MFP 準備掃描時，會出現詢問插入原稿的訊息。



- 3 將原稿放在 ADF 中或原件玻璃臺面上。
- 4 在 MFP（多功能印表機）的控制面板上，按一下 [啟動]。
 - 如果已設置使用者驗證或其他驗證，按 [啟動] 之前，必須在 MFP（多功能印表機）控制面板上輸入使用者名稱及密碼。

將掃描原稿，同時在影像處理應用程式中顯示其影像。

5.2 檢查、調整、掃描文件

本節說明如何在掃描前預覽原稿影像、調整文件、調整影像品質，然後掃描文件。

如果不想在掃描後用影像處理應用程式調整影像，建議使用此選項。



備註

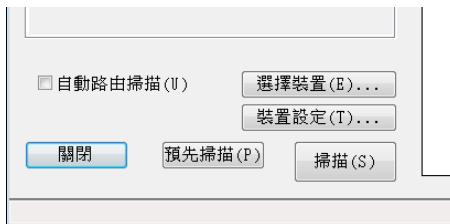
此選項不適用於 ADF。

步驟

1 把原稿放置在原件玻璃臺面上。

2 按一下 [預先掃描]。

原稿會以低解析度掃描，並顯示在預覽區域內。



3 檢查影像。



- 4 調整影像品質。
 - － 如需調整影像品質的細節資訊，請參見第 6-1 頁上的“變更設定”。
- 5 按一下 [掃描]。

將掃描原稿，同時在影像處理應用程式中顯示其影像。

5.3 使用影像處理應用程式掃描

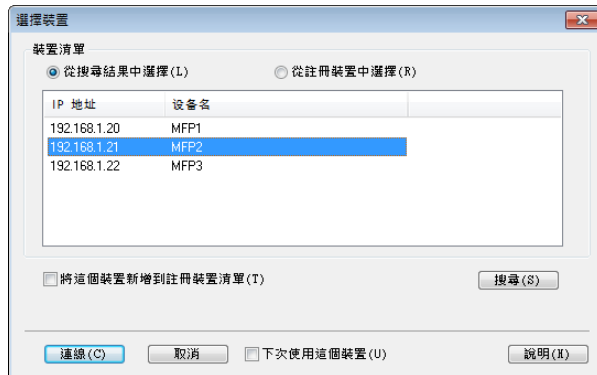
視影像處理應用程式的設定而異，主視窗可能不會顯示。

將原稿插入 ADF 或放置在原件玻璃臺面上後，按照影像處理應用程式使用手冊的說明進行掃描。

以下範例所使用的影像處理應用程式為 Adobe Acrobat 9。

步驟

- 1 將原稿放在 ADF 中或原件玻璃臺面上。
- 2 啟動影像處理應用程式。
- 3 從影像處理應用程式的掃描選單選擇某個選項，
（例如：“黑白文件”、“灰階文件”、“彩色文件”、或“彩色影像”）。
“選擇裝置”對話方塊開啓。
- 4 選擇您要連接的裝置，然後按一下[連線]。



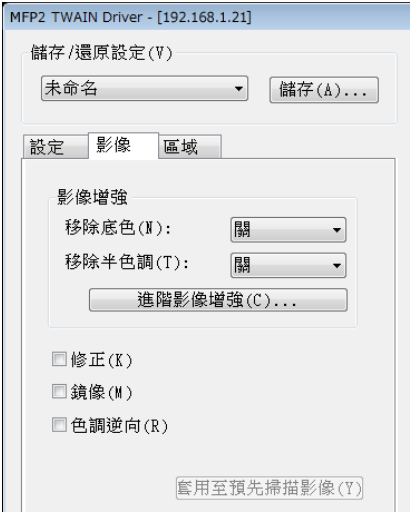
- 您亦可從已登記的裝置清單選擇要連線的裝置。如需細節資訊，請參見第 7-3 頁上的“自註冊裝置清單選擇”。
- 如需關於“選擇裝置”對話方塊的細節資訊，請參見第 7-1 頁上的“選擇用於掃描的裝置”。
- 當 MFP（多功能印表機）已設定使用者驗證及用量追蹤驗證時，會顯示各認證的對話方塊。如需細節資訊，請參見第 8-1 頁上的“載入已設置驗證設定的裝置”。
- 當 MFP（多功能印表機）已設定對登入的使用者停用掃描器傳輸時，該使用者無法掃描影像。
- 如果選擇[下次使用這個裝置]核取方塊，當您下次選擇 TWAIN 驅動程式時，不會顯示“選擇裝置”對話方塊。


將掃描原稿，同時在影像處理應用程式中顯示其影像。

6 變更設定

6.1 調整影像品質

本節說明如何調整掃描後文件的影像品質。
按一下主視窗的 [影像] 標籤，顯示影像品質設定。



項目	說明
移除底色	移除變色紙張的顏色等不必要的底色。可選擇關、低、標準、或高。此項目僅適用於全彩模式。
移除半色調	防止掃描使用網點列印的原稿時，所產生的雲紋圖案。可選擇關、低、標準、或高。此項目僅適用於全彩或灰階模式。
進階影像增強	按一下此按鈕，顯示“進階影像增強”對話方塊。可對影像品質進行更細緻的調整。如需細節資訊，請參見第 6-3 頁上的“對影像品質進行細節調整”。
修正	自動修正偏斜原稿的掃描影像。  ... 備註 此功能對小尺寸影像的效果可能欠佳。
鏡像	水平翻轉原稿的掃描影像。
色調逆向	反轉色調（如底片）。

項目	說明
套用至預先掃描影像	將調整值套用於預覽區域中載入的文件。

6.2 對影像品質進行細節調整

本節說明如何對掃描後文件的影像品質進行細節調整。

按一下主視窗的 [影像] 標籤，再按一下 [進階影像增強]。

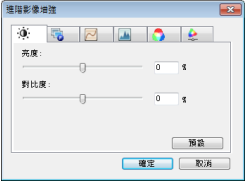
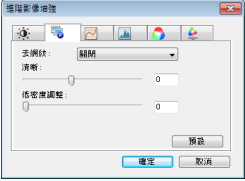
進階影像增強視窗有六個標籤。

按一下任何標籤內的 [預設]，可恢復為預設設定。

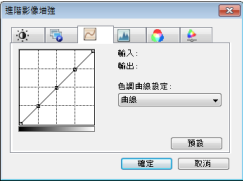


備註

色彩模式為黑色或灰階時，某些項目將無法調整。

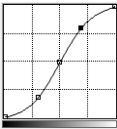
<p>亮度和對比度</p> 	<p>可調整亮度和對比度。</p> <ul style="list-style-type: none">• 亮度： 使用此設定來調整亮度。• 對比度： 使用此設定來調整對比度。
<p>清晰</p> 	<p>可調整雲紋圖案緩解、銳利度、背景移除。</p> <ul style="list-style-type: none">• 去網紋： 選擇 [開啓]，減少雲紋圖案的形成（雲紋圖案是所掃描印刷品上的條紋圖案）。• 清晰： 增強影像的輪廓。影像出現模糊時，可調整此設定。• 低密度調整： 背景中含有字元和圖形時，在不影響字元及圖形的前提下，使用此設定將其移除。

色調曲線

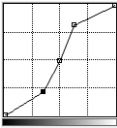


透過代表調整前和調整後的調整線，來修正影像的亮度。

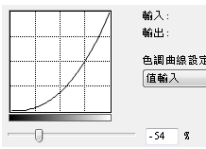
- 曲線：



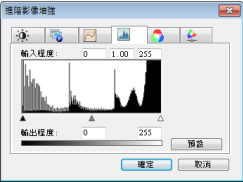
- 摺疊線：



- 值輸入：



程度



可在分佈圖上檢視並調整影像等級分配。使用此功能調整圖片的掃描。

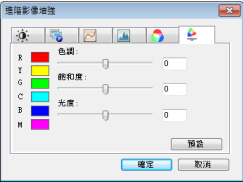
色彩平衡



可對分割為紅、綠、黃的色彩進行調整。使用此功能修正色偏。向左拖曳色彩滑桿，使色彩變淡；向右拖曳滑桿，使色彩變暗。

- 陰影：使用此設定調整較暗的色彩。
- 中調：使用此設定調整中調。
- 高亮：使用此設定調整較亮的色彩。

色調、飽和度、光度

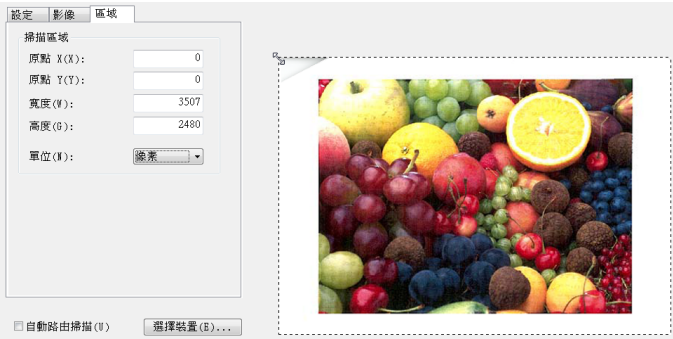


可調整色調、飽和度、光度。

- 色調：調整色調。
- 飽和度：調整飽和度。
- 光度：調整光度。

6.3 變更掃描區域

本節說明變更掃描區域的方法。可在預覽區域中拖曳游標以調整掃描區域。亦可在 [區域] 標籤中輸入數值，來調整掃描區域。



6.3.1 在預覽區域進行變更

若要變更掃描區域，在預覽區域中拖曳游標。

變更區域大小	<p>拖曳區域的某一角。</p>
變更區域的寬度或高度	<p>拖曳區域的某一邊。</p>
移動區域	<p>拖曳區域的中央。</p>

6.3.2 輸入數值進行變更

若要變更掃描區域，請在 [區域] 標籤輸入數值。

設定影像區域

掃描區域

原點 X(X):

0

原點 Y(Y):

0

寬度(W):

3507

高度(H):

2480

單位(U):

像素

項目	說明
原點 X 及原點 Y	輸入區域左上角的位置。 輸入原點 X 以設定水平位置，輸入原點 Y 以設定垂直位置。
寬度	輸入區域寬度。
高度	輸入區域高度。
單位	可變更數值的單位。

6.4 變更裝置設定

本節說明如何變更裝置端的設定，例如：影像品質及壓縮原稿影像的方式。



項目	說明
壓縮	<p>選擇壓縮所掃描資料的方式。</p> <p>選擇 [JPEG] 時，影像品質可能略差，但掃描速度比較快。</p> <p>...</p> <p>備註</p> <p>視 MFP（多功能印表機）而定，可能無法選擇此設定。如需細節資訊，請參見 MFP（多功能印表機）的操作手冊。</p>
原件影像類型	<p>從下列清單中選擇符合原稿類型的影像品質，例如文字或相片。</p> <ul style="list-style-type: none">• 文字• 列印相片影像• 文字 / 列印相片影像• 相片紙• 文字 / 相片紙• 低對比度原件• 地圖• 影印件
背景移除	<p>使用淺色背景的掃描紙張時，可使用此功能調整背景明暗度。可選擇自動或手動。</p> <p>選擇了 [紙張調整] 時，無法使用此功能。</p>
紙張調整	<p>可使用此功能降低原稿因年代久遠或曝曬於陽光下，背景變白所導致的變色效果。可選擇自動或手動。</p> <p>選擇了 [背景移除] 時，無法使用此功能。</p>

...

備註

視裝置而定，可能還可變更其他設定。

6.5 儲存及還原設定

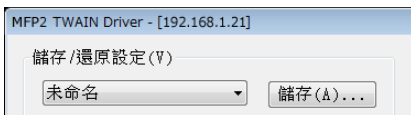
可儲存及還原所變更的設定。

6.5.1 儲存設定

本節說明如何儲存所變更的設定。

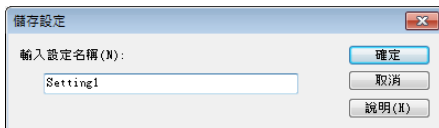
步驟

- 1 變更設定後，按一下 [儲存]。



顯示“輸入設定名稱：”訊息。

- 2 在文字方塊中輸入名稱，然後按一下 [確定]。



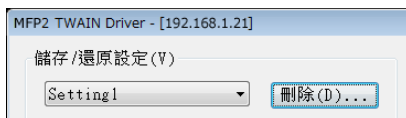
設定被儲存。

6.5.2 還原設定

本節說明如何還原所變更的設定。

步驟

- 自清單選擇要載入的設定。
 - 可選擇 [預設]，恢復為預設設定。

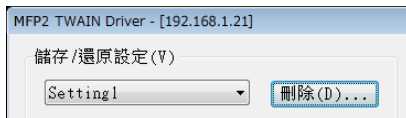


6.5.3 刪除設定

本節說明如何刪除目前載入的設定。

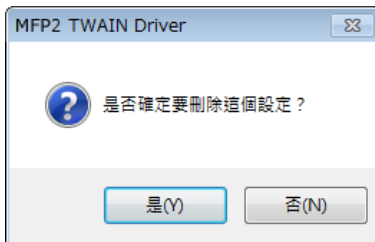
步驟

- 1 按一下 [刪除]。



顯示 “是否確定要刪除這個設定？” 訊息。

- 2 按一下 [是]。



設定被刪除。

7 選擇用於掃描的裝置

選擇網路上可進行掃描的裝置。在初次開啓 TWAIN 驅動程式後，在顯示的 [選擇裝置] 對話方塊中選擇裝置，以及在主視窗按一下 “選擇裝置” 來選擇裝置。

7.1 選擇網路裝置

選擇由網路自動偵測到的裝置之一。

步驟

- 1 開啓 TWAIN 驅動程式，或在主視窗按一下 [選擇裝置]。



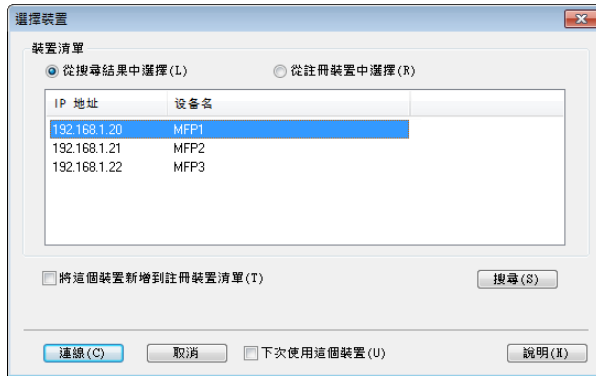
選擇裝置對話方塊開啓。

同時顯示由網路自動偵測到的裝置清單。

- 按一下 [從搜尋結果中選擇]，再次搜尋裝置。

2 選擇您要連接的裝置，然後按一下 [連線]。

- 要新增裝置到連接的已註冊的裝置清單時，選擇 [將這個裝置新增到註冊裝置清單] 核取方塊。如需關於註冊裝置清單的細節資訊，請參見第 7-5 頁上的“編輯註冊裝置清單”。
- 使用已設置驗證設定的裝置進行掃描時，請在顯示的各對話方塊中輸入必要資料。如需細節資訊，請參見第 8-1 頁上的“載入已設置驗證設定的裝置”。
- 如果選擇 [下次使用這個裝置] 核取方塊，當您下次選擇 TWAIN 驅動程式時，不會顯示“選擇裝置”對話方塊，而是顯示主視窗。



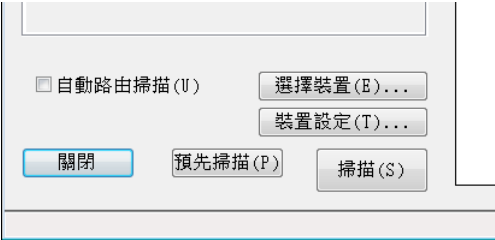
主視窗開啓。

7.2 自註冊裝置清單選擇

本節說明如何自註冊裝置清單選擇裝置。

步驟

- 1 開啟 TWAIN 驅動程式，或在主視窗按一下 [選擇裝置]。



選擇裝置對話方塊開啓。

- 2 按一下 [從註冊裝置中選擇]。



3 選擇您要連接的裝置，然後按一下 [連線]。

- 使用已設置驗證設定的裝置進行掃描時，請在顯示的各對話方塊中輸入必要資料。如需細節資訊，請參見第 8-1 頁上的“載入已設置驗證設定的裝置”。
- 如需關於在註冊裝置清單新增、編輯、複製、刪除裝置的細節資訊，請參見第 7-5 頁上的“編輯註冊裝置清單”。
- 如果選擇 [下次使用這個裝置] 核取方塊，當您下次選擇 TWAIN 驅動程式時，不會顯示“選擇裝置”對話方塊，而是顯示主視窗。



主視窗開啓。

7.3 編輯註冊裝置清單

本節說明如何在註冊裝置清單新增、編輯、複製、刪除裝置。

按一下 [從註冊裝置中選擇] 後，會在“選擇裝置”對話方塊中顯示註冊裝置清單。



7.3.1 新增裝置

本節說明如何在註冊裝置清單新增裝置。

步驟

- 1 按一下 [新增]。
顯示“目標設定”對話方塊。
- 2 輸入裝置資訊，然後按一下 [確定]。
 - “名稱”：輸入裝置名稱。
 - “IP 位址 (主機名稱)”：輸入裝置的 IP 位址或主機名稱。



7.3.2 變更裝置資訊

本節說明如何變更註冊裝置清單中個別裝置的資訊。

步驟

- 1 自清單中選擇要變更其資訊的裝置，按一下 [編輯]。
顯示 “目標設定” 對話方塊。
- 2 輸入裝置資訊。

- 名稱：輸入裝置名稱。
- IP 位址（主機名稱）：輸入裝置的 IP 位址或主機名稱。
- 登入資訊：如果有儲存上次所連線裝置的驗證資訊，才能使用此按鈕。按一下此按鈕，顯示驗證資訊。按一下 [清除登入資訊]，刪除登入資訊。按一下 [確定]，顯示 “目標設定” 視窗。

7.3.3 複製裝置資訊

本節說明如何複製註冊裝置清單中個別裝置的資訊。

步驟

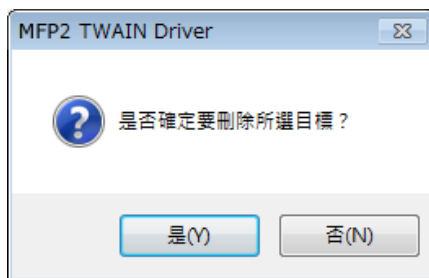
- 1 自清單中選擇要複製其資訊的裝置，按一下 [複製]。
- 2 裝置資訊複製到註冊裝置清單。

7.3.4 刪除裝置資訊

本節說明如何刪除註冊裝置清單中個別裝置的資訊。

步驟

- 1 在註冊的裝置清單中，選擇要刪除裝置的資訊，按一下 [刪除]。
顯示確認訊息。
- 2 按一下 [是]。



所選裝置的資訊被刪除。

8 載入已設置驗證設定的裝置

8.1 以使用者驗證的裝置

連線到以使用者驗證的裝置時，會在主視窗之前顯示“使用者驗證”對話方塊。

請輸入預設的的使用者名稱及密碼。

如需細節資訊，請洽詢系統管理員。

步驟

- 1 按一下 [以公共使用者身份登入] 或 [以註冊使用者身份登入]。
 - 裝置的使用者驗證設定為允許公共使用者時，按一下 [以公共使用者身份登入]。否則，按一下 [以註冊使用者身份登入]。



2 輸入使用者名稱及密碼，然後按一下 [確定]。

- 按一下 [以公共使用者身份登入] 時，無需輸入使用者名稱及密碼。
- 如果選擇 [儲存這些設定] 核取方塊，下次選擇同一裝置時，就會先輸入使用者名稱及密碼。
- **MFP**（多功能印表機）的使用者驗證設定已選用外部伺服器認證，且已註冊多個網域時，請在輸入使用者名稱時，在名稱後面附加“@”及網域名稱。例如，使用者名稱爲“user@1”且網域名稱爲“domain”時，請輸入“user@1@domain”。

8.2 以用量追蹤驗證的裝置

連線到以用量追蹤驗證的裝置時，會在主視窗之前顯示“用量追蹤驗證”對話方塊。

請輸入預設的部門名稱及密碼。

如需細節資訊，請洽詢系統管理員。

步驟

- 輸入部門名稱及密碼，然後按一下[確定]。
 - 如果選擇[儲存這些設定]核取方塊，下次選擇同一裝置時，就會先輸入部門名稱及密碼。

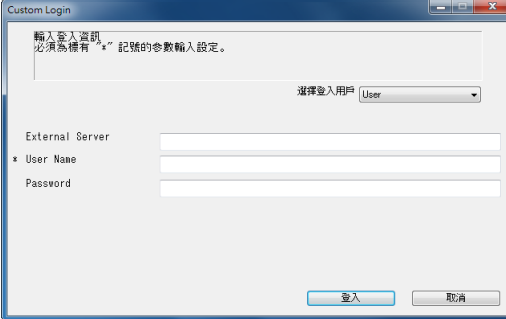


8.3 使用中間認證伺服器的裝置

連線到使用中間認證伺服器的裝置時，會在主視窗之前顯示 “Custom Login”。

請輸入預設的使用者名稱及密碼。

如需細節資訊，請洽詢系統管理員。

A screenshot of a "Custom Login" dialog box. The title bar says "Custom Login". Inside, there is a text area with the message: "輸入登入資訊。必須為標有 * 的參數輸入設定。" (Enter login information. Parameters marked with * must be entered). Below this is a dropdown menu labeled "選擇登入用戶" (Select login user) with "User" selected. There are three input fields: "External Server", "* User Name", and "Password". The "User Name" field has an asterisk next to its label. At the bottom right, there are two buttons: "登入" (Login) and "取消" (Cancel).

→ 所示的對話方塊僅為範例。中間認證伺服器的實際對話方塊視各認證應用程式而異。

9 故障排除

本節說明錯誤訊息、其原因、以及解決的方法。

錯誤訊息	可以考的原因	採取的對策
無法連接到伺服器（IP 位址）。	所指定的 IP 位址錯誤。	請檢查所連接裝置的 IP 位址。
目標裝置不受支援。	所指定 IP 位址的裝置不支援本 TWAIN 驅動程式。	請指定與本 TWAIN 驅動程式相容的目標裝置。
使用者驗證失敗。請確定使用者名稱正確無誤，然後重新輸入密碼。	使用者名稱或密碼不正確。	請輸入正確的使用者名稱及密碼。
您的驗證帳戶因安全問題而被鎖定。請稍後再存取裝置，或洽詢裝置管理員。	您的驗證帳戶被鎖定。	請稍後再存取裝置，或洽詢裝置管理員。
外部驗證伺服器出錯，登入失敗。	外部驗證伺服器無法連線。	請檢查外部驗證伺服器是否正常运行。
伺服器無法接受驗證要求。請稍待片刻，再重新登入。	驗證裝置無法連線。	請稍待片刻，再重新連線。
用量追蹤驗證失敗。請確定部門名稱正確無誤，然後重新輸入密碼。	用量追蹤驗證失敗。	請輸入正確的部門名稱及密碼。
登入使用者數目已滿，登入失敗。	登入裝置的數量，已超過上限。	請稍待片刻，再重新連線。
無法接收掃描裝置的回應。	電腦無法與裝置通訊。	請檢查網路及裝置狀況。
裝置記憶出錯。	裝置記憶體發生錯誤。	洽詢裝置管理員。
未能偵測到紙張尺寸。請放入紙張並按「確定」。	ADF 中或原件玻璃臺面上無文件。	將原稿放在 ADF 中或原件玻璃臺面上。
裝置存取被拒絕，無法開始掃描。	您沒有連線到裝置的許可。	洽詢裝置管理員。
某些裝置出錯，無法掃描。	裝置發生錯誤。	請檢查裝置的狀態。
裝置中的註冊工作數目已滿，無法開始掃描。	註冊工作數目已滿。	請稍待片刻，再重新連線。
裝置正忙，無法開始掃描。	裝置目前正在使用或處於無法使用的狀態。	請稍待片刻，再重新連線。 等候一段時間後仍出現相同訊息時，請洽詢裝置管理員。
無法啟動掃描，因為裝置進入省電模式。 以下列方式取消省電模式，並按 OK 重新掃描。 <ul style="list-style-type: none">當副電源關閉時，打開副電源。當副電源開啓時，按一下省電模式鈕。	無法啟動掃描，因為裝置進入省電模式。	以下列方式取消節電模式，並按 OK 重新掃描。 <ul style="list-style-type: none">副電源關閉時，打開副電源。當副電源開啓時，按一下省電模式鈕。

錯誤訊息	可以考的原因	採取的對策
再次啓動掃描器失敗，因為裝置進入省電模式。	無法啓動掃描，因為裝置進入節電模式。	以下列方式取消節電模式，並重新掃描。 <ul style="list-style-type: none">• 副電源關閉時，打開副電源。• 當副電源開啓時，按一下省電模式鈕。
裝置暫停掃描。	掃描被裝置取消。	請檢查裝置的狀態。
掃描出錯。	掃描出錯。	請檢查裝置的狀態。
與裝置通訊時出錯。	與裝置通訊中出錯。	請檢查網路及裝置狀況。
裝置暫停掃描。	使用者權限中限制掃描器傳輸。	洽詢裝置管理員。

