



KONICA MINOLTA

License Kit LK-114

操作手冊

目錄

1 前言

1.1	無伺服器擷取列印	1-1
	無伺服器擷取列印群組的基本設置	1-1
	群組包含 11 個或更多個 MFP 的情況	1-2
1.1.1	準備工作檢查 (管理者適用)	1-5
1.1.2	操作前流程 (管理者適用)	1-5
	準備工作	1-5
	無伺服器擷取列印設定與無伺服器擷取列印群組設定	1-5
	新增捷徑鍵	1-6
	安裝印表機驅動程式和 LK-114_ManagerPort	1-6
	設定 LK-114_ManagerPort	1-6
1.2	系統需求	1-7
	印表機驅動程式 (PCL 驅動程式、PS 驅動程式)	1-7
	LK-114_ManagerPort	1-7
	LK-114_InstallTool	1-8
	LK-114_InstallerCreateTool (管理者適用)	1-9
	LK-114_SetupTool (管理者適用)	1-10
	LK-114_SetupTool 編輯器 (管理者適用)	1-11
	Driver Packaging Utility (管理者適用)	1-12
1.3	限制	1-13

2 準備工作 (管理者適用)

2.1	MFP 設定	2-1
2.1.1	啟用 OpenAPI 功能	2-1
2.1.2	啟用 SNMP 設定	2-1
2.1.3	認證設定	2-2
2.2	將不同機型組成一個無伺服器擷取列印群組	2-3
2.2.1	簡易認證設定	2-3
	使用 MFP 控制面板時：	2-3
	使用 PageScope Data Administrator 時	2-3
2.3	登記 i-Option 授權	2-4

3 建立無伺服器擷取列印群組 (管理者適用)

3.1	LK-114_SetupTool	3-2
	NetBIOS 設定	3-2
3.1.1	LK-114_SetupTool 啟動與視窗	3-4
	圖示類型	3-5
3.1.2	搜尋 MFP	3-6
	搜尋 MFP	3-6
3.1.3	指定管理者設定	3-7
	指定管理者設定	3-8
3.2	建立無伺服器擷取列印群組	3-9
	建立無伺服器擷取列印群組	3-9
3.3	變更無伺服器擷取列印群組設定	3-12
	變更無伺服器擷取列印群組設定	3-12
3.4	刪除無伺服器擷取列印群組	3-15
	刪除無伺服器擷取列印群組	3-15
3.5	同步化無伺服器擷取列印群組設定	3-17
	同步化無伺服器擷取列印群組設定	3-18
3.6	同步化無伺服器擷取列印設定的設定值	3-19
	同步化無伺服器擷取列印設定	3-20
3.7	變更無伺服器擷取列印設定	3-22
	變更無伺服器擷取列印設定	3-22
3.8	同時更新 MFP 設定	3-24
3.9	管理電源關閉的 MFP	3-25
	從無伺服器擷取列印群組中刪除 MFP	3-25
	還原無伺服器擷取列印群組中的 MFP	3-25
3.10	管理無伺服器擷取列印群組資訊	3-26
	匯入無伺服器擷取列印群組資訊	3-26
	匯出無伺服器擷取列印群組資訊	3-26
	建立無伺服器擷取列印群組資訊的新設定檔案	3-26
3.11	在本機環境中建立無伺服器擷取列印群組資訊的配置檔案	3-27

4 無伺服器擷取列印設定 (管理者適用)

4.1	無伺服器擷取列印設定	4-1
4.2	設定無伺服器擷取列印的儲存功能	4-2
4.2.1	啓用儲存功能	4-3
	啓用儲存功能	4-3
	列印作業刪除設定	4-4
	指定文件刪除時間	4-5
4.2.2	停用儲存功能	4-6
	停用儲存功能	4-6
4.3	手動刪除文件	4-7
	手動刪除文件	4-7
4.4	設定無伺服器擷取列印的用戶端功能	4-8
4.4.1	啓用用戶端功能	4-9
	啓用用戶端功能	4-9
	指定通訊協定	4-10
	指定連接逾時時間	4-11
4.4.2	停用用戶端功能	4-12
	停用用戶端功能	4-12
4.5	設定無伺服器擷取列印的拓撲管理功能	4-13
4.5.1	啓用拓撲管理功能	4-14
	啓用拓撲管理功能	4-14
	指定無伺服器擷取列印群組名稱	4-15
	指定連線逾時時間	4-16
	重新設置無伺服器擷取列印群組	4-17
4.5.2	停用拓撲管理功能	4-18
	停用拓撲管理功能	4-18
4.6	連結無伺服器擷取列印群組	4-19
	設定要連接的群組	4-19
	指定連線逾時時間	4-20
4.7	檢查無伺服器擷取列印群組的狀態	4-21
4.8	連結無伺服器擷取列印群組	4-22

5 將捷徑鍵新增到主選單 (管理者適用)

5.1	將捷徑鍵新增到主選單	5-1
	新增捷徑鍵	5-1



6 安裝印表機驅動程式和 LK-114_ManagerPort

6.1	建立 LK-114_InstallTool (管理者適用)	6-2
6.1.1	LK-114_InstallerCreateTool	6-2
6.1.2	準備工作	6-2
	使用 Driver Packaging Utility 建立印表機驅動程式設定檔	6-3
6.1.3	建立與分發 LK-114_InstallTool	6-9
	建立 LK-114_InstallTool	6-9
6.2	使用 LK-114_InstallTool 自動安裝	6-13
6.3	使用 LK-114_InstallTool 手動安裝	6-14
	啟動 LK-114_InstallTool 和目標選擇視窗	6-14
6.3.1	安裝 LK-114_ManagerPort	6-15
	安裝程序	6-15
6.3.2	安裝印表機驅動程式	6-19
	安裝程序	6-19
6.3.3	設定 LK-114_ManagerPort	6-21

7 解除安裝印表機驅動程式和 LK-114_ManagerPort

7.1	解除安裝印表機驅動程式	7-1
	解除安裝程序	7-1
7.2	解除安裝 LK-114_ManagerPort	7-2
	解除安裝程序	7-2

8 操作程序

8.1	無伺服器擷取列印的可用操作	8-1
8.2	排存儲存裝置中的列印作業	8-2
	排存列印作業	8-2
	發生列印作業傳送錯誤時：	8-2
8.3	使用用戶端裝置進行列印	8-3
	變更列印設定	8-3
	執行列印作業	8-5
8.4	刪除列印作業	8-7
	刪除列印作業	8-7

9 故障排除

9.1	列印時顯示的錯誤訊息和動作	9-1
------------	----------------------	------------



10 附錄 (管理員適用)

10.1 目的地資訊檔案	10-1
--------------------	------



關於本產品

無伺服器擷取列印功能可從無伺服器擷取列印群組 (由多個 MFP 組成) 中的任何 MFP 執行透過使用者電腦在 MFP 中排存的列印作業。

若要使用無伺服器擷取列印功能，請在 MFP 中登記 i-Option 授權，然後安裝升級組件的擴充記憶體。

商標及註冊商標

商標聲明

KONICA MINOLTA, KONICA MINOLTA logo, PageScope, and bizhub are registered trademarks or trademarks of KONICA MINOLTA, INC.

Microsoft and Windows are either registered trademarks or trademarks of Microsoft Corporation in the United States and/or other countries.

All other company and product names are either trademarks or registered trademarks of their respective companies.

RSA BSAFE®

RSA and BSAFE® are either registered trademarks or trademarks of EMC Corporation in the United States and/or other countries.



License information

This product includes RSA BSAFE® Cryptographic software from EMC Corporation.

對話方塊

本手冊中顯示的對話方塊以 Windows 7 作業環境為例。



細節

本手冊中顯示的對話方塊視安裝的裝置及指定設定而異，可能會與電腦上顯示的內容不同。

備註

嚴格禁止未經授權的重製、翻譯或複製本文件之部分或全部。

本文件內容如有變更，恕不另行通知。

Copyright © 2014 KONICA MINOLTA, INC. All rights reserved.

1 前言

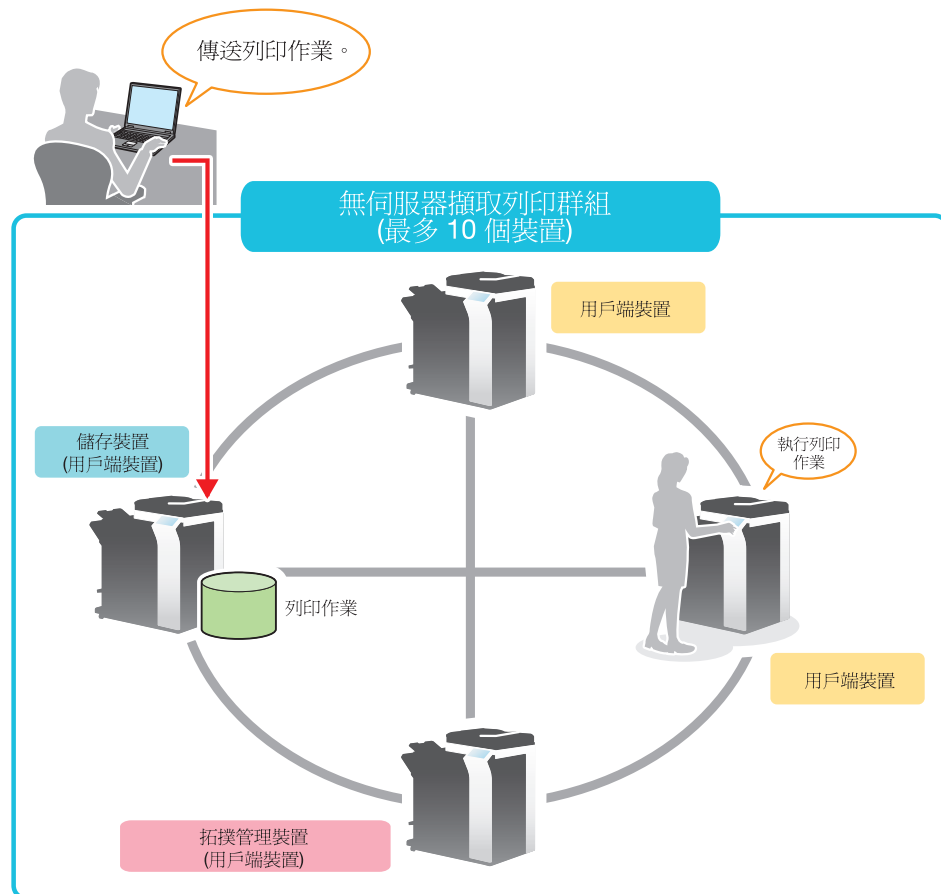
1.1 無伺服器擷取列印

無伺服器擷取列印功能可從無伺服器擷取列印群組 (由多個 MFP 組成) 中的任何 MFP 執行透過使用者電腦在 MFP 中排存的列印作業。

無伺服器擷取列印功能提供以下解決方案。

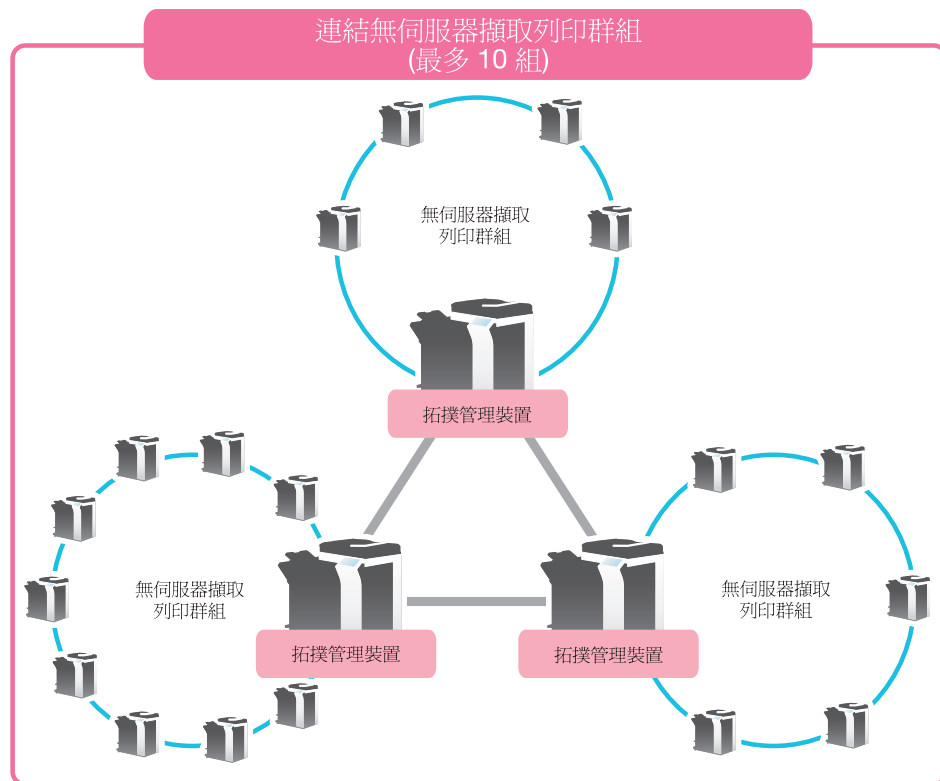
- 剩餘列印作業大小可縮小，因此可以降低列印成本和提升安全性。
- 不需要列印伺服器，因此可降低設備成本和管理員負擔。
- 如果目標 MFP 忙碌，可從其他 MFP 執行，因此能提升運作效率。

無伺服器擷取列印群組的基本設置




群組包含 11 個或更多個 MFP 的情況

此功能可以在多個無伺服器擷取列印群組中建立合作，讓您在自機未加入的另一個無伺服器擷取列印群組中執行 MFP 上排存之列印作業。



根據想要的用途，將以下作用指派給構成無伺服器擷取列印群組的 MFP。

項目	說明
拓撲管理裝置	<p>具有在多個無伺服器擷取列印群組中建立合作的作用。此裝置可將自機加入的無伺服器擷取列印群組資訊傳送到另一個無伺服器擷取列印群組，並從另一個無伺服器擷取列印群組接收資訊，在無伺服器擷取列印群組之間共用資訊。一個拓撲管理裝置必須指派到每個無伺服器擷取列印群組。透過拓撲管理裝置，一個無伺服器擷取列印群組中可登記最多 10 個 MFP，可關聯最多 10 個群組。</p> <p> ...</p> <p>提示 透過拓撲機器在無伺服器擷取列印群組之間完成資訊分享約需 20 秒。</p> <p>如果無伺服器擷取列印群組其中的儲存裝置或用戶端裝置持續關閉 150 個小時，儲存裝置或用戶端裝置會從無伺服器擷取列印群組的設定清單中自動移除。</p>
儲存裝置	<p>儲存使用者執行的列印作業，並依用戶端裝置的要求處理儲存的列印作業。</p> <p>硬碟容量為 5 GB 時，每個使用者的單一儲存裝置的最大列印作業儲存容量為 100 個文件，總共可以儲存 10000 個文件。</p> <p>所有無伺服器擷取列印群組中最多可以共同登記 30 個儲存裝置。</p>
用戶端裝置	<p>對儲存裝置上排存之列印作業執行操作（檔案清單顯示、列印和刪除）。</p>



提示

安裝了選購的 *i-Option LK-114* 且網頁瀏覽器功能啟用時，可使用無伺服器擷取列印的用戶端功能。如果安裝了選購的擴充記憶體，無論是否啟用或停用網頁瀏覽器功能，皆可使用此功能。

要使用無伺服器擷取列印的儲存功能，需要選購的擴充記憶體和 *i-Option LK-114*。

要使用無伺服器擷取列印的拓撲管理功能，需要選購的擴充記憶體和 *i-Option LK-114*。

本手冊提供下列資訊。

章節	說明	適用對象		請參見
		管理者	使用者	
1 前言	說明無伺服器擷取列印功能、系統環境、限制及其他項目。	○	○	第 1-1 頁
2 準備工作 (管理者適用)	說明 MFP 設定。	○	-	第 2-1 頁
3 建立無伺服器擷取列印群組 (管理者適用)	說明如何建立、更改及刪除使用無伺服器擷取列印的無伺服器擷取列印群組。	○	-	第 3-1 頁
4 無伺服器擷取列印設定 (管理者適用)	說明儲存功能與用戶端功能兩者的設定。	○	-	第 4-1 頁
5 將捷徑鍵新增到主選單 (管理者適用)	說明如何將捷徑鍵新增到主選單。	○	-	第 5-1 頁
6 安裝印表機驅動程式和 LK-114_ManagerPort	說明如何安裝印表機驅動程式和 LK-114_ManagerPort 以及如何建立 LK-114_InstallTool。	○	○	第 6-1 頁
7 解除安裝印表機驅動程式和 LK-114_ManagerPort	說明如何解除安裝印表機驅動程式和 LK-114_ManagerPort。	○	○	第 7-1 頁
8 作業程序	說明如何使用無伺服器擷取列印功能來執行列印作業。	○	○	第 8-1 頁
9 故障排除	說明列印時顯示的錯誤訊息、原因和動作。	○	○	第 9-1 頁
10 附錄 (管理者適用)	說明目的地資訊檔案。	○	-	第 10-1 頁

1.1.1 準備工作檢查 (管理者適用)

爲了執行無伺服器擷取列印，需要以下工具以進行準備工作和設定。

- 印表機驅動程式 (僅限 PCL 與 PS)
- LK-114_SetupTool
- LK-114_SetupTool 編輯器
- LK-114_InstallerCreateTool

此外，需要以下應用程式以使用 LK-114_InstallerCreateTool。

- Driver Packaging Utility

若要使用無伺服器擷取列印功能，必須符合以下條件。

- 在 MFP 中登記 i-Option 授權
- 升級組件的擴充記憶體 (由維修工程師安裝)



...

提示

有關如何登記 i-Option 授權的詳細資料，請參見第 2-4 頁上的 “登記 i-Option 授權”。

1.1.2 操作前流程 (管理者適用)

需要進行以下準備工作和設定，才能讓使用者執行無伺服器擷取列印。

準備工作

設置以下 MFP 設定以使用無伺服器擷取列印。

- MFP 設定 (OpenAPI 設定、認證設定)
- 登記 i-Option 授權

在 MFP 的控制面板上設置此設定。

有關詳細資料，請參見第 2-1 頁上的 “準備工作 (管理者適用)”。

無伺服器擷取列印設定與無伺服器擷取列印群組設定

使用 LK-114_SetupTool 同時設置無伺服器擷取列印設定與無伺服器擷取列印群組設定。

有關詳細資料，請參見第 3-1 頁上的 “建立無伺服器擷取列印群組 (管理者適用)” 以及第 4-1 頁上的 “無伺服器擷取列印設定 (管理者適用)”。

新增捷徑鍵

將無伺服器擷取列印捷徑鍵新增到主選單。

在 MFP 的控制面板上設置此設定。

有關詳細資料，請參見第 5-1 頁上的 “將捷徑鍵新增到主選單”。

安裝印表機驅動程式和 LK-114_ManagerPort

安裝印表機驅動程式和 LK-114_ManagerPort。

安裝順序如下。

1. LK-114_ManagerPort
2. 印表機驅動程式

如果使用者電腦有管理員權限：

- 您不需建立 LK-114_InstallTool。將印表機驅動程式和 LK-114_ManagerPort 分發到使用者電腦，然後執行 [Setup.exe] 以安裝。LK-114_ManagerPort 包含在 [LK-114_InstallerCreateTool] - [InstForm] 資料夾中。

如果使用者電腦沒有管理員權限：

- 建立 LK-114_InstallTool 後，無需管理員權限即可安裝，並將其分發給使用者。
若要建立 LK-114_InstallTool，請使用 LK-114_InstallerCreateTool。如有必要，您可建立工具，以便自動配置印表機驅動程式與 LK-114_ManagerPort 設定。
有關如何建立 LK-114_InstallTool 的詳細資料，請參見第 6-2 頁上的 “建立 LK-114_InstallTool (管理者適用)”。

有關如何安裝印表機驅動程式和 LK-114_ManagerPort 的詳細資料，請參見第 6-1 頁上的 “安裝印表機驅動程式和 LK-114_ManagerPort”。

設定 LK-114_ManagerPort

指定印表機連接埠設定。有關詳細資料，請參見第 6-21 頁上的 “設定 LK-114_ManagerPort”。

1.2 系統需求

在下列情況中，無伺服器擷取列印可以使用。

印表機驅動程式 (PCL 驅動程式、PS 驅動程式)

印表機驅動程式的操作條件符合目標 MFP 的規格。有關詳細資料，請參見相關使用者的 MFP 手冊。

LK-114_ManagerPort

作業系統	Windows 7 Home Premium (Service Pack 1 或更新版本)* Windows 7 Professional (Service Pack 1 或更新版本)* Windows 7 Enterprise (Service Pack 1 或更新版本)* Windows 7 Ultimate (Service Pack 1 或更新版本)* Windows 8.1* Windows 8.1 Pro* Windows 8.1 Enterprise* Windows 10 Home* Windows 10 Pro* Windows 10 Enterprise* Windows 10 Education* * 支援 32-bit (x86) 與 64-bit (x64) editions of Windows。
軟體	必須安裝以下資源庫之一。 Microsoft .NET Framework 3.5 (Service Pack 1 或更新版本) Microsoft .NET Framework 4.0 或更新版本
系統	建議的相容作業系統環境 硬碟可用空間：512MB 或更大
顯示器	800 × 600 像素或以上 16 位元彩色或更高

LK-114_InstallTool

作業系統	Windows 7 Home Premium (Service Pack 1 或更新版本)* Windows 7 Professional (Service Pack 1 或更新版本)* Windows 7 Enterprise (Service Pack 1 或更新版本)* Windows 7 Ultimate (Service Pack 1 或更新版本)* Windows 8.1* Windows 8.1 Pro* Windows 8.1 Enterprise* Windows 10 Home* Windows 10 Pro* Windows 10 Enterprise* Windows 10 Education* * 支援 32-bit (x86) 與 64-bit (x64) editions of Windows。
軟體	必須安裝以下資源庫之一。 Microsoft .NET Framework 3.5 (Service Pack 1 或更新版本) Microsoft .NET Framework 4.0 或更新版本
系統	建議的相容作業系統環境 硬碟可用空間：512MB 或更大
顯示器	800 × 600 像素或以上 16 位元彩色或更高

LK-114_InstallerCreateTool (管理者適用)

作業系統	Windows 7 Home Premium (Service Pack 1 或更新版本)* Windows 7 Professional (Service Pack 1 或更新版本)* Windows 7 Enterprise (Service Pack 1 或更新版本)* Windows 7 Ultimate (Service Pack 1 或更新版本)* Windows 8.1* Windows 8.1 Pro* Windows 8.1 Enterprise* Windows 10 Home* Windows 10 Pro* Windows 10 Enterprise* Windows 10 Education* * 支援 32-bit (x86) 與 64-bit (x64) editions of Windows。
軟體	必須安裝以下資源庫之一。 Microsoft .NET Framework 3.5 (Service Pack 1 或更新版本) Microsoft .NET Framework 4.0 或更新版本
系統	建議的相容作業系統環境 硬碟可用空間：512MB 或更大
顯示器	800 × 600 像素或以上 16 位元彩色或更高

LK-114_SetupTool (管理者適用)

作業系統	Windows 7 Home Premium (Service Pack 1 或更新版本)* Windows 7 Professional (Service Pack 1 或更新版本)* Windows 7 Enterprise (Service Pack 1 或更新版本)* Windows 7 Ultimate (Service Pack 1 或更新版本)* Windows 8.1* Windows 8.1 Pro* Windows 8.1 Enterprise* Windows 10 Home* Windows 10 Pro* Windows 10 Enterprise* Windows 10 Education* * 支援 32-bit (x86) 與 64-bit (x64) editions of Windows。
軟體	Microsoft .NET Framework 3.5 (Service Pack 1 或更新版本)
系統	建議的相容作業系統環境 硬碟可用空間：100MB 或更大
顯示器	1024 × 768 像素或以上 16 位元彩色或更高

LK-114_SetupTool 編輯器 (管理者適用)

作業系統	Windows 7 Home Premium (Service Pack 1 或更新版本)* Windows 7 Professional (Service Pack 1 或更新版本)* Windows 7 Enterprise (Service Pack 1 或更新版本)* Windows 7 Ultimate (Service Pack 1 或更新版本)* Windows 8.1* Windows 8.1 Pro* Windows 8.1 Enterprise* Windows 10 Home* Windows 10 Pro* Windows 10 Enterprise* Windows 10 Education* * 支援 32-bit (x86) 與 64-bit (x64) editions of Windows。
軟體	Microsoft .NET Framework 4.5 或更新版本
系統	建議的相容作業系統環境 硬碟可用空間：100MB 或更大
顯示器	1024 × 768 像素或以上 16 位元彩色或更高

Driver Packaging Utility (管理者適用)

作業系統	Windows Server 2008 Standard* Windows Server 2008 Enterprise* Windows 7 Home Basic (Service Pack 1 或更新版本) Windows 7 Home Premium (Service Pack 1 或更新版本)* Windows 7 Professional (Service Pack 1 或更新版本)* Windows 7 Enterprise (Service Pack 1 或更新版本)* Windows 7 Ultimate (Service Pack 1 或更新版本)* Windows Server 2008 R2 Standard Windows Server 2008 R2 Enterprise Windows 8.1* Windows 8.1 Pro* Windows 8.1 Enterprise* Windows 10 Home* Windows 10 Pro* Windows 10 Enterprise* Windows 10 Education* Windows Server 2012 Standard Windows Server 2012 Datacenter Windows Server 2012 R2 Standard Windows Server 2012 R2 Datacenter * 支援 32-bit (x86) 與 64-bit (x64) editions of Windows。
------	---

1.3 限制

使用無伺服器擷取列印有以下限制。

- 需要升級組件的擴充記憶體才能使用無伺服器擷取列印。
- 一個無伺服器擷取列印群組可包含最多 10 個 MFP。
- 使用拓撲管理功能可連結最多 10 組無伺服器擷取列印群組。
- 不能透過 WAN 建立無伺服器擷取列印群組。
- 將列印作業從儲存裝置傳送到用戶端裝置時不執行加密。
- 只能使用 Windows 環境的 PCL 和 PS 驅動程式。使用 PCL 驅動程式時，如果在 [列印喜好設定] 視窗的 [圖像品質] 標籤中將作業的 [解析度] 選擇為 [1200dpi (光柵掃描化在電腦端)]，列印作業將被刪除，而不進行多工緩衝。若要使用 1200 dpi 列印，請選擇 [1200dpi (光柵掃描化在裝置上)] 或使用 PS 驅動程式。如果使用 PS 驅動程式傳送列印作業，使用用戶端裝置進行列印時無法變更列印設定。
- 可使用下列認證方式。一個無伺服器擷取列印群組中的所有 MFP 必須設定為相同的認證方式。
 - MFP 認證
 - 外部伺服器認證
 - MFP 認證 + 外部伺服器認證 (目的地：MFP)
 - MFP 認證 + 外部伺服器認證 (目的地：外部伺服器)
 - 增強伺服器認證
 - MFP 認證 + 增強伺服器認證 (目的地：MFP)
 - MFP 認證 + 增強伺服器認證 (目的地：增強伺服器)
 - 增強伺服器認證 + 外部伺服器認證 (目的地：外部伺服器)
- 可以使用卡片認證、生物認證或控制面板執行認證。
- 使用者數受到 MFP 規格限制。
- 一個儲存裝置的列印作業排存容量為每位使用者 100 個文件，總容量為 5GB，最多 10000 個文件。
- 無伺服器擷取列印無法與安全增強模式、廠商模式、整合管理裝置模式、PKI 模式或 Fiery 畫像列印控制器一起使用。
- 當您以訪客帳號登入 Windows 時，不能使用 LK-114_ManagerPort，除非訪客帳號已變更。



...

提示

若要將不同 MFP 機型組成一個無伺服器擷取列印群組，請參見第 2-3 頁上的“將不同機型組成一個無伺服器擷取列印群組”。

2 準備工作 (管理者適用)

2.1 MFP 設定

設置以下 MFP 設定以使用無伺服器擷取列印。使用無伺服器擷取列印的所有 MFP 都需進行以下設定。

2.1.1 啟用 OpenAPI 功能

在 MFP 上選擇 [實用功能] - [管理者設定] - [系統連接] - [OpenAPI 設定] - [帳號設定]，然後確認 OpenAPI 功能已啟用。



...

備註

如果在完成無伺服器擷取列印設定 (第 4-1 頁) 後變更 [OpenAPI 設定] 中的 SSL 啟用或停用模式，請使用 LK-114_SetupTool 再次指定模式 (第 3-2 頁)。



...

提示

MFP 控制面板的選單配置視型號和版本而異。有關程序的詳細資料，請參見各個 MFP 的相關使用者手冊。

2.1.2 啟用 SNMP 設定

在 MFP 上，選擇 [實用功能] - [管理者設定] - [網路設定] - [SNMP 設定]，然後確認 SNMP 設定設為 [能夠使用]。



...

提示

MFP 控制面板的選單設定視機型和版本而異。有關程序的詳細資料，請參見各 MFP 的相關操作手冊。

2.1.3 認證設定

在 MFP 上選擇 [實用功能] - [管理者設定]，然後從以下使用者認證方法選擇所需的選項。將相同的認證方式設定到一個無伺服器擷取列印群組中的所有 MFP。

- MFP 本體認證
- 外部伺服器認證
- MFP 認證 + 外部伺服器認證 (目的地：MFP)
- MFP 認證 + 外部伺服器認證 (目的地：外部伺服器)
- 增強伺服器認證
- MFP 認證 + 增強伺服器認證 (目的地：MFP)
- MFP 認證 + 增強伺服器認證 (目的地：增強伺服器)
- 增強伺服器認證 + 外部伺服器認證 (目的地：外部伺服器)



...

備註

若要使用卡片執行外部伺服器認證，請選擇 MFP 上的 [實用功能]-[管理者設定]-[使用者認證 / 部門管理]，然後啟用簡易認證設定。



...

提示

MFP 控制面板的選單配置視型號和版本而異。有關程序的詳細資料，請參見各個 MFP 的相關使用者手冊。

2.2 將不同機型組成一個無伺服器擷取列印群組

若要將不同機型組成一個無伺服器擷取列印群組，請依照以下步驟啟用簡易認證設定。

此設定可透過 MFP 控制面板或 PageScope Data Administrator 來設置。

2.2.1 簡易認證設定

本節說明如何啟用簡易認證設定。

使用 MFP 控制面板時：

- 1 點選 [實用功能] - [管理者設定] - [使用者認證 / 部門管理] - [簡易認證設定] - [認證設定]。
 - 出現管理員密碼輸入畫面時，輸入管理員密碼。
- 2 點選 [允許]，然後點選 [OK]。

使用 PageScope Data Administrator 時

- 1 按兩下 [裝置清單] 中的裝置。
- 2 點擊 [認證設定] - [簡單列印驗證]。
- 3 選取 [啟用簡單列印驗證] 核取方塊。

2.3 登記 i-Option 授權

若要將無伺服器擷取列印功能新增到 MFP，請登記 i-Option 授權，然後啟用功能。

有關如何登記 i-Option 授權與啟用無伺服器擷取列印功能的詳細資料，請參見相關使用者的 MFP 手冊。

3 建立無伺服器擷取列印群組 (管理者適用)

建立無伺服器擷取列印群組以使用無伺服器擷取列印。

透過拓撲管理裝置，一個無伺服器擷取列印群組中可登記最多 10 個 MFP，可關聯最多 10 個群組。



...

備註

LK-114_SetupTool 和 *LK-114_Editor for SetupTool* 只能用來設定無伺服器擷取列印群組中的拓撲管理裝置結構。

使用 *LK-114_SetupTool* 或 *LK-114_Editor for SetupTool* 設定群組的拓撲管理裝置構造後，如果您要將儲存裝置或用戶端裝置新增到無伺服器擷取列印群組，或是變更群組中的裝置構造，請在 MFP 的控制面板上指定設定。此外，若要連結多個無伺服器擷取列印群組，請使用 *PageScope Web Connection* 設置所要連結群組的設定。有關如何設置設定的詳細資料，請參見第 4-1 頁上的“無伺服器擷取列印設定 (管理者適用)”。



...

備註

不能透過 WAN 建立無伺服器擷取列印群組。



...

備註

LK-114_SetupTool 不支援 IPv6。若要在 IPv6 中使用無伺服器擷取列印，請在 MFP 控制面板上指定所需的設定。有關詳細資料，請參見第 4-1 頁上的“無伺服器擷取列印設定 (管理者適用)”。



...

提示

若要將不同 MFP 機型組成一個無伺服器擷取列印群組，請參見第 2-3 頁上的“將不同機型組成一個無伺服器擷取列印群組”。



...

提示

可以在 MFP 未連接網路的本機環境中建立無伺服器擷取列印群組。有關詳細資料，請參見第 3-27 頁上的“在本機環境中建立無伺服器擷取列印群組資訊的配置檔案”。

3.1 LK-114_SetupTool

LK-114_SetupTool 工具可建立與管理使用無伺服器擷取列印的無伺服器擷取列印群組。

使用 LK-114_SetupTool 可讓您輕鬆指定無伺服器擷取列印群組中的 MFP 或取消指定。

如果 LK-114_SetupTool 與 MFP 之間的無伺服器擷取列印設定不同，可將其同步化。

事先準備 LK-114_SetupTool，然後複製到任何資料夾。

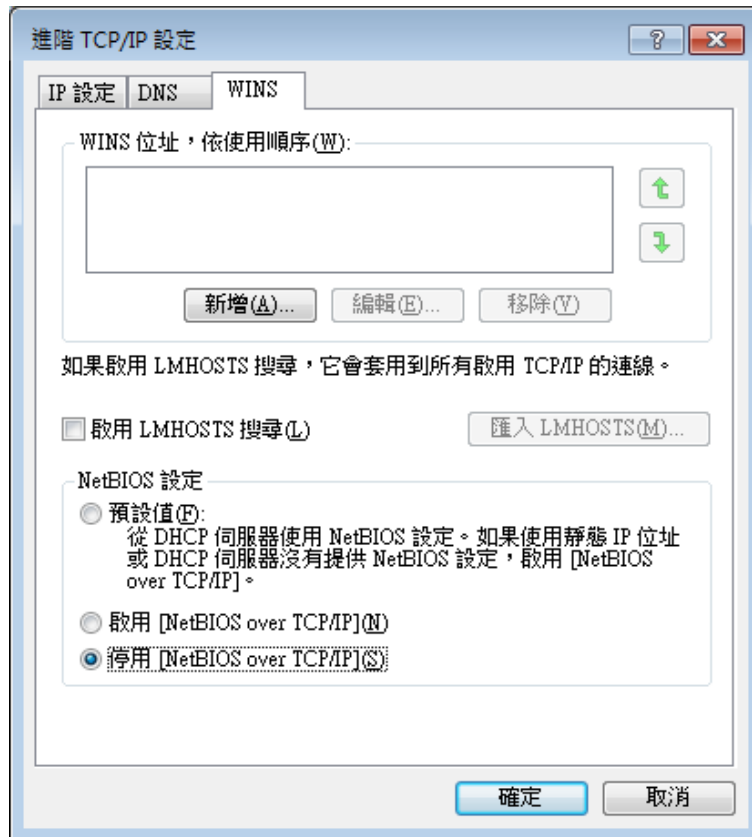
NetBIOS 設定

使用 LK-114_SetupTool 前，指定如下 NetBIOS 設定。

以下顯示在 Windows 7 中使用此工具的步驟。

- 1** 選擇 [開始] - [控制台] - [網路和網際網路] - [網路和共用中心] - [區域連線]。
此時會顯示區域連線狀態視窗。
- 2** 點擊 [內容]。
此時會顯示區域連線內容視窗。
- 3** 從連線項目清單中，選擇 [網際網路通訊協定第 4 版 (TCP/IPv4)]，然後點擊 [內容]。
此時會顯示網際網路通訊協定第 4 版 (TCP/IPv4) 的內容視窗。
- 4** 點擊 [進階]。

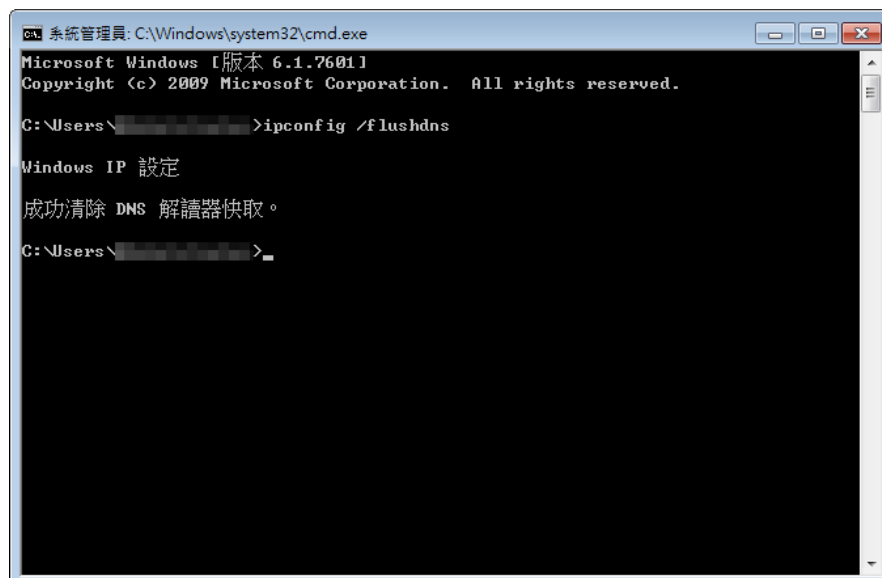
- 5 在進階 TCP/IP 設定視窗的 [WINS] 標籤上指定 NetBIOS 設定，然後點擊 [確定]。
- 取消勾選 [啓用 LMHOSTS 搜尋] 核取方塊。
 - 在 [NetBIOS 設定] 中，選擇 [停用 [NetBIOS over TCP/IP]]。



- 6 選擇 [開始] - [所有程式] - [附屬應用程式] - [命令提示字元]。

- 7 執行以下命令：“ipconfig /flushdns”。

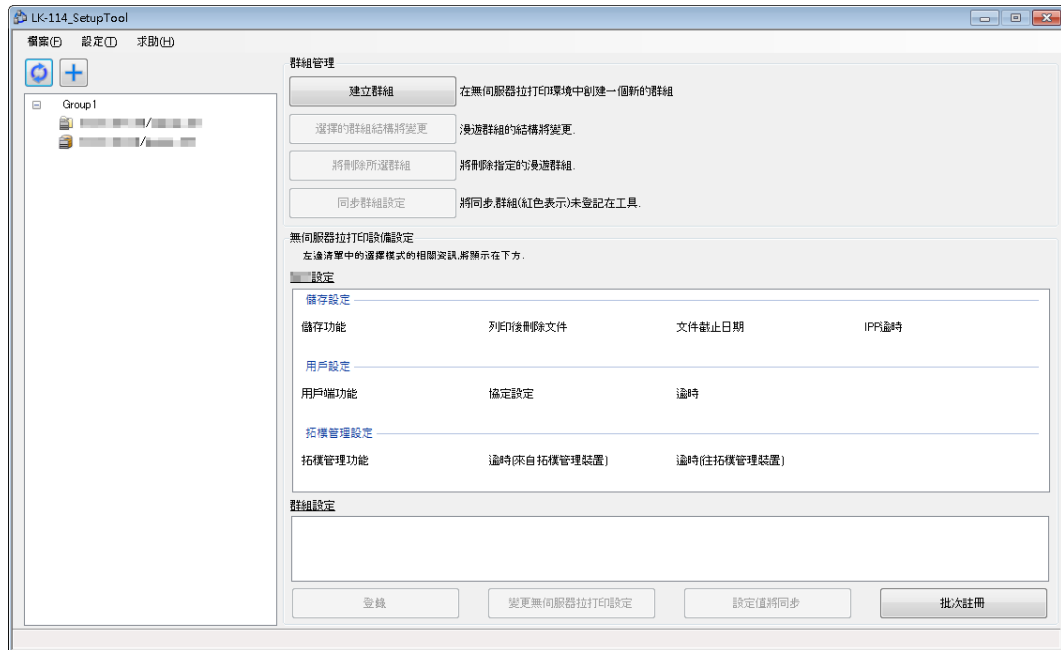
- 請務必在 “ipconfig” 與 “/flushdns” 之間插入空格。
- 顯示下列訊息。



3.1.1 LK-114_SetupTool 啟動與視窗

使用管理員權限登入 Windows，然後按兩下 [LK-114_SetupTool.exe] 以啟動 LK-114_SetupTool。

啟動時連線的 MFP 會被自動搜尋，而且會顯示在視窗左側窗格的 MFP 清單區域中。



項目	說明
	更新 MFP 清單的內容。
	手動新增 MFP。有關詳細資料，請參見第 3-6 頁上的“搜尋 MFP”。
MFP 清單	顯示與無伺服器擷取列印相容的 MFP。
[建立群組]	建立新的無伺服器擷取列印群組。
[選擇的群組結構將變更]	變更已建立的無伺服器擷取列印群組設定。
[將刪除所選群組]	刪除所選無伺服器擷取列印群組。
[同步群組設定]	同步化未在 LK-114_SetupTool 端登記的無伺服器擷取列印群組。
bizhub 設定	顯示從 MFP 清單中選擇的 MFP 的無伺服器擷取列印設定 (儲存功能、用戶端功能以及拓撲管理功能設定)。
群組設定	顯示從 MFP 清單選擇的 MFP 之無伺服器擷取列印設定 (無伺服器擷取列印群組設定)。
[登錄]	選取帶有  的 MFP 時，會提供此選項。個別認證不符合在 LK-114_SetupTool 中指定的管理員密碼之 MFP 或未經過認證在無伺服器擷取列印設定中指定自動取得之 MFP，並取得無伺服器擷取列印設定。
[變更無伺服器拉列印設定]	變更各個 MFP 的無伺服器擷取列印設定。

項目	說明
[設定值將同步]	如果 LK-114_SetupTool 與 MFP 設定之間的無伺服器擷取列印設定不同，可將設定值同步化。
[批次註冊]	同時登記從無伺服器擷取列印群組配置檔案匯入的所有 MFP。 有關如何建立無伺服器擷取列印群組配置檔案的詳細資料，請參見第 3-27 頁上的 “在本機環境中建立無伺服器擷取列印群組資訊的配置檔案”。



提示

視 DNS 伺服器環境而定，可能無法正確執行更新處理。處理操作可能造成逾時。在 LK-114_SetupTool 的管理者設定中變更逾時設定值。有關如何變更 LK-114_SetupTool 設定的詳細資料，請參見第 3-7 頁上的 “指定管理者設定”。

如有需要，您可以變更 MFP 的連線逾時設定值。有關詳細資料，請參見第 4-11 頁上的 “指定連接逾時時間”。

圖示類型


以下內容說明 MFP 清單中顯示的各個圖示意義。

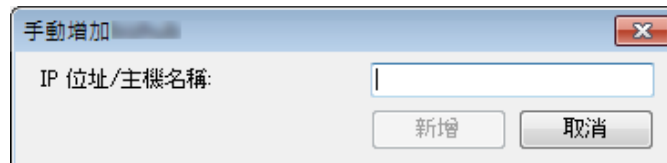
項目	說明
	表示已啟用列印儲存功能的 MFP。
	表示已啟用用戶端功能的 MFP。
	表示已啟用拓撲管理功能。
	表示已啟用拓撲管理功能和用戶端功能。
	表示已啟用列印儲存和用戶端功能的 MFP。
沒有顯示圖示	表示已停用所有功能的 MFP。
	表示由於管理員密碼不符或其他原因而無法檢視目前無伺服器擷取列印設定的 MFP。

3.1.2 搜尋 MFP

手動新增 MFP 以使其顯示於 MFP 清單中。

搜尋 MFP

- 1 點擊 。
- 2 輸入 IP 位址或主機名稱，然後點擊 [新增]。




MFP 會新增至清單。

3.1.3 指定管理者設定

指定管理者設定。

可以在管理者設定中指定以下項目。

項目	說明
預設管理者密碼	指定預設管理員密碼。 此項的指定值會在需要輸入管理員密碼的畫面上顯示為預設值。
OpenAPI 預設驗證設定	指定 OpenAPI 認證的預設使用者名稱和密碼。此項的指定值會在需要輸入使用者名稱和密碼以進行 OpenAPI 認證的畫面上顯示為預設值。  ... 提示 若不使用使用者名稱和密碼進行 OpenAPI 認證，則不需輸入。
連線設定	設置通訊設定，例如在 MFP 搜尋處理期間及 MFP 與 LK-114_SetupTool 之間的通訊期間觸發逾時所需的時間 (秒)。 <ul style="list-style-type: none">• [設備搜尋設定]:指定使用 LK-114_SetupTool 搜尋 MFP 的逾時時間和 TTL (存留時間)。要在搜尋 MFP 時同時獲取無伺服器擷取列印設定，請勾選 [在 [尋找裝置] 過程中獲得的無伺服器拉打印設定] 核取方塊。• [bizhub 及設定工具連結設定]：指定在 MFP 與 LK-114_SetupTool 之間的通訊期間觸發逾時所需的時間。

項目	說明
針對無伺服器拉打印進行初始設定	<p>指定要傳送到具有所需新無伺服器擷取列印設定的 MFP 的預設值。</p> <p>在 [儲存設定] 中，指定儲存功能的預設值。</p> <ul style="list-style-type: none"> • [文件列印後自動刪除]：指定儲存裝置上排存之列印作業是否在執行後自動刪除。 • [文件截止日期]：指定自動刪除儲存裝置上排存之列印作業資料的所需時間。 • [IPP 逾時 (秒)]：指定使用 IPP 列印時觸發逾時所需的時間。 <p>在 [用戶設定] 中，指定用戶端功能的預設值。</p> <ul style="list-style-type: none"> • [協定設定]：從 [IPP] 或 [Raw] 連接埠選擇要用於無伺服器擷取列印的通訊協定。 • [逾時 (秒)]：指定連接儲存裝置時觸發逾時所需的時間。 <p>在 [拓撲管理設定] 中，指定拓撲管理功能的預設值。</p> <ul style="list-style-type: none"> • [逾時(來自拓撲管理裝置)(秒)]：指定當 MFP 用作拓撲管理裝置時從拓撲管理裝置通訊的時間。 • [逾時(往拓撲管理裝置)(秒)]：指定當 MFP 用作儲存裝置或用戶端裝置時通訊到拓撲管理裝置的時間。

指定管理者設定

- 1 選擇選單列上的 [設定] - [管理者設定]。
此時會出現管理者設定頁面。
- 2 指定各個項目，然後點擊 [確定]。

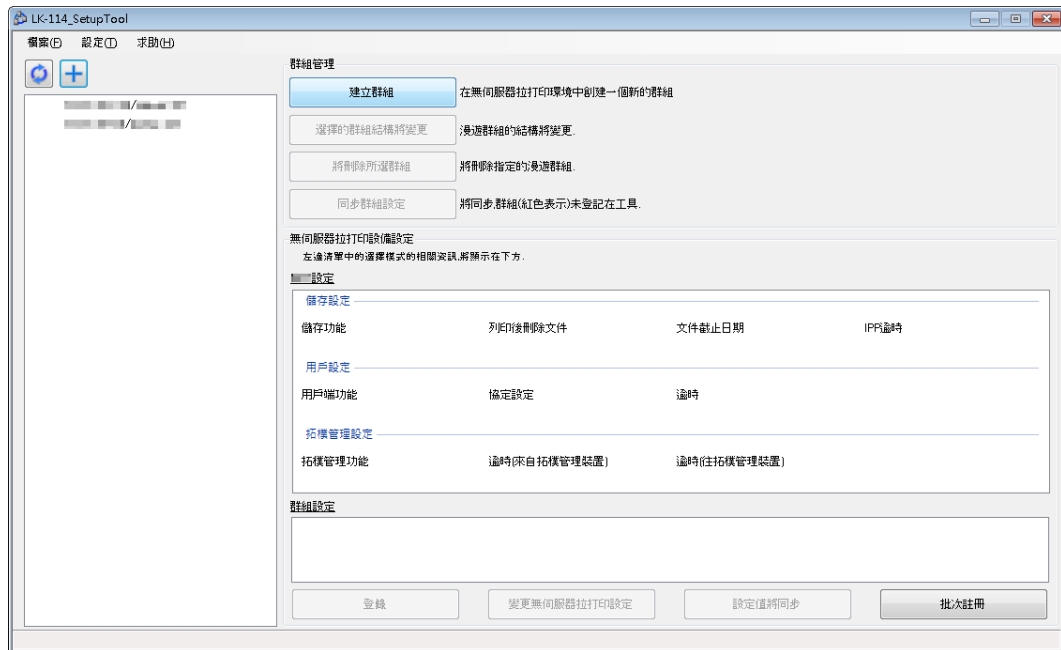
3.2 建立無伺服器擷取列印群組

以未設為無伺服器擷取列印的 MFP 建立新的無伺服器擷取列印群組。

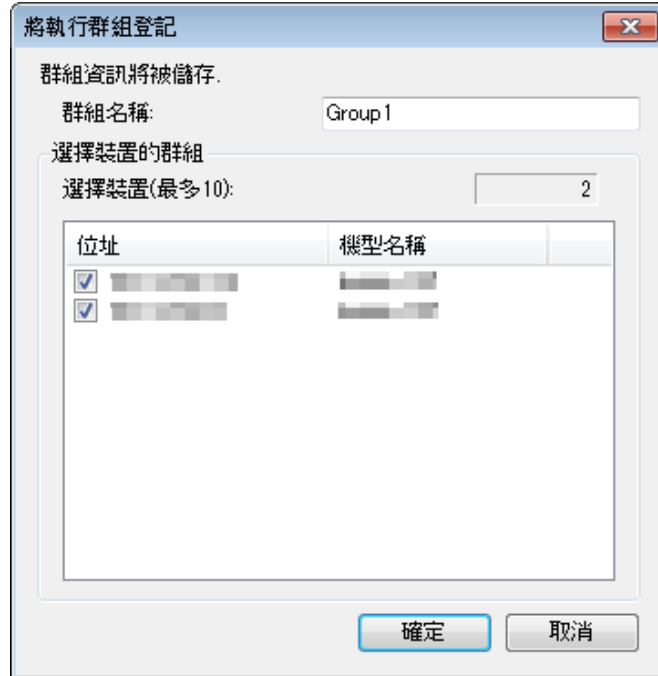
透過拓撲管理裝置，一個無伺服器擷取列印群組中可登記最多 10 個 MFP，可關聯最多 10 個群組。

建立無伺服器擷取列印群組

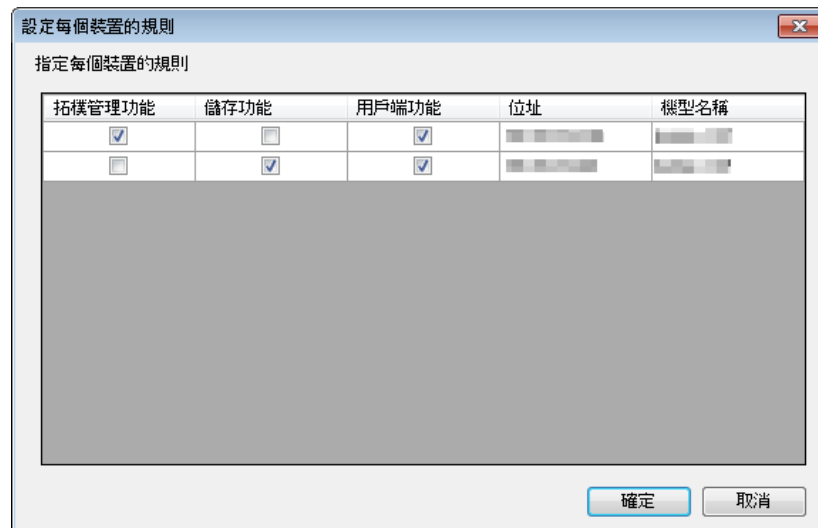
- 1 點擊 [建立群組]。



- 2 輸入無伺服器擷取列印群組的 [群組名稱]，然後選擇要指派到無伺服器擷取列印群組的 MFP 之核取方塊。
 - 可以使用最多 16 個單位元組字元或 8 個雙位元組字元指定無伺服器擷取列印群組名稱。
 - 最多可以選取 10 個 MFP。所選 MFP 數顯示在 [選擇裝置] 中。



- 3 點擊 [確定]。
- 4 指定要在無伺服器擷取列印群組中登記 MFP 的作用 (拓撲管理、儲存或用戶端)，然後點擊 [確定]。
 - 一個拓撲管理裝置必須指派到每個無伺服器擷取列印群組。
 - 一個 MFP 可同時具有儲存和用戶端裝置兩種作用。
 - 一個 MFP 可同時具有拓撲管理和用戶端裝置兩種作用。
 - 一個 MFP 無法同時具有拓撲管理和儲存裝置兩種作用。



- 5 輸入 MFP 管理員密碼，並輸入 OpenAPI 使用者名稱和密碼，然後點擊 [確定]。
- 若不使用使用者名稱和密碼進行 OpenAPI 認證，則不需輸入 OpenAPI 使用者名稱和密碼。

IP 位址	機型名稱	操作	管理者密碼	OpenAPI 用戶名稱	OpenAPI 密碼
		新增	*****		
		新增	*****		

此時將建立一個無伺服器擷取列印群組。處理完成後，將出現新的建立結果視窗。

- 6 點擊 [關閉]。

IP 位址	機型名稱	操作	結果
		新增	新增群組成功.
		新增	新增群組成功.



提示

可事先指定管理員密碼以及 *OpenAPI* 使用者名稱與密碼的預設值。有關詳細資料，請參見第 3-7 頁上的“指定管理者設定”。



提示

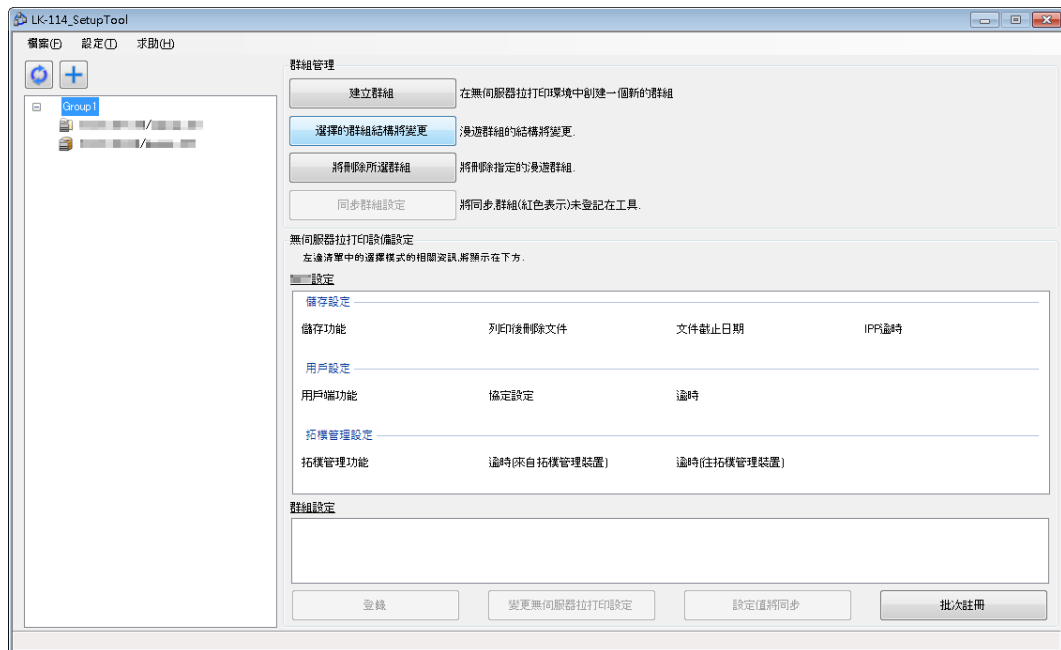
使用 *LK-114_SetupTool* 編輯器可讓您在 *MFP* 未連接網路的本機環境中指定無伺服器擷取列印群組設定。有關詳細資料，請參見第 3-27 頁上的“在本機環境中建立無伺服器擷取列印群組資訊的配置檔案”。

3.3 變更無伺服器擷取列印群組設定

變更已建立的無伺服器擷取列印群組設定。

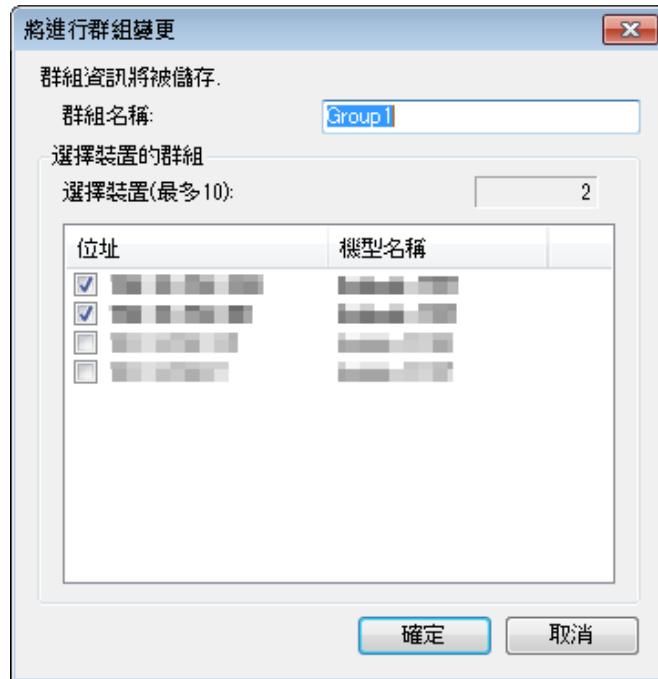
變更無伺服器擷取列印群組設定

- 1 從 MFP 清單中選擇無伺服器擷取列印群組名稱，然後點擊 [選擇的群組結構將變更]。
 - 選擇無伺服器擷取列印群組名稱可啟用 [選擇的群組結構將變更] 按鈕。



2 變更無伺服器擷取列印群組資訊。

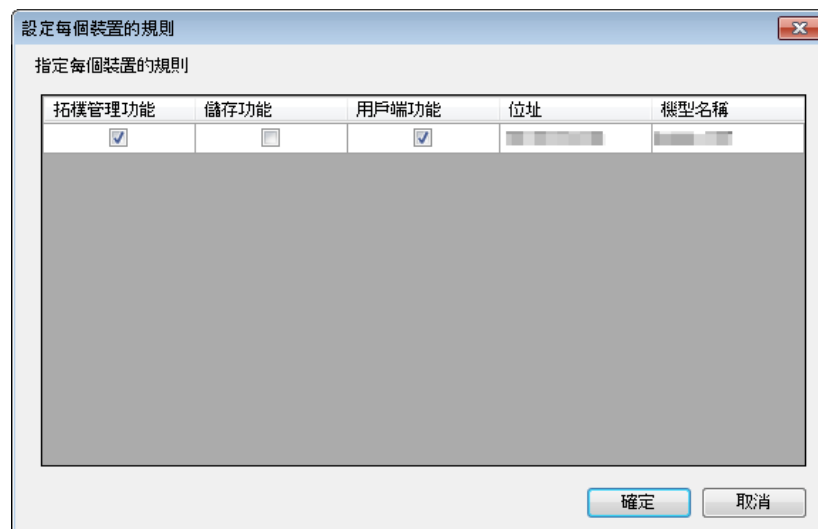
- 若要變更無伺服器擷取列印群組名稱，請變更 [群組名稱]。
- 若要從無伺服器擷取列印群組中刪除 MFP，請取消勾選要刪除的 MFP 之核取方塊。
- 若要將 MFP 新增到無伺服器擷取列印群組，請選取要新增的 MFP 之核取方塊。



3 點擊 [確定]。

4 如有需要，請指定要在無伺服器擷取列印群組中登記 MFP 的作用 (拓撲管理、儲存或用戶端)，然後點擊 [確定]。

- 一個拓撲管理裝置必須指派到每個無伺服器擷取列印群組。
- 一個 MFP 可同時具有儲存和用戶端裝置兩種作用。
- 一個 MFP 可同時具有拓撲管理和用戶端裝置兩種作用。
- 一個 MFP 無法同時具有拓撲管理和儲存裝置兩種作用。



- 5 輸入 MFP 管理員密碼，並輸入 OpenAPI 使用者名稱和密碼，然後點擊 [確定]。
- 若不使用使用者名稱和密碼進行 OpenAPI 認證，則不需輸入 OpenAPI 使用者名稱和密碼。

變更群組將被執行

變更下列 將套用此群組資訊:

IP 位址	機型名稱	操作	管理者密碼	OpenAPI用戶名稱	OpenAPI密碼
		變更	*****		
		變更	*****		

確定 取消

此時會變更無伺服器擷取列印群組設定。處理完成後，將出現變更結果視窗。

- 6 點擊 [關閉]。

變更結果

變更已經完成.

IP 位址	機型名稱	操作	結果
		變更	群組資訊上傳成功.
		變更	群組資訊上傳成功.

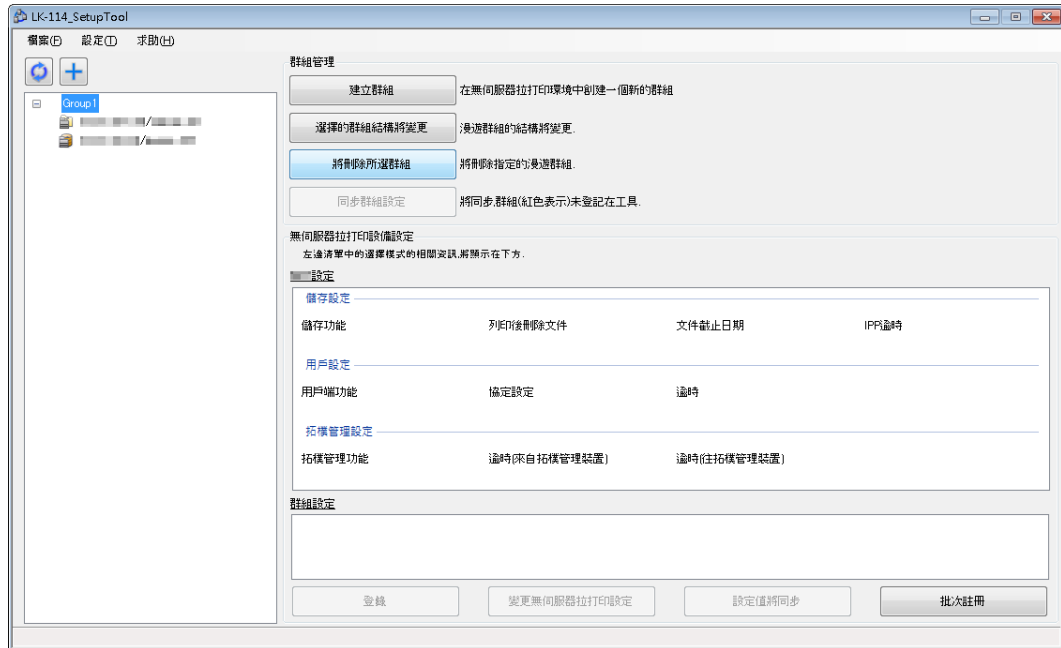
關閉

3.4 刪除無伺服器擷取列印群組

刪除無伺服器擷取列印群組。

刪除無伺服器擷取列印群組

- 1 從 MFP 清單中選擇要刪除的無伺服器擷取列印群組名稱，然後點擊 [將刪除所選群組]。
- 選擇無伺服器擷取列印群組名稱可啟用 [將刪除所選群組] 按鈕。

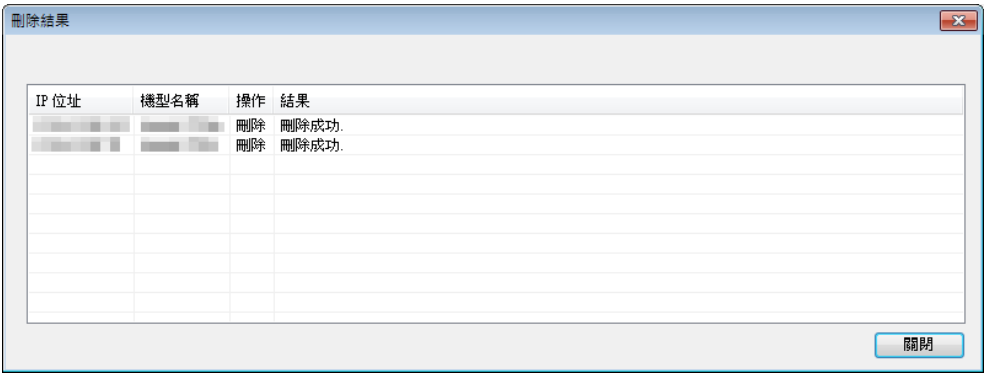


- 2 輸入 MFP 管理員密碼，並輸入 OpenAPI 使用者名稱和密碼，然後點擊 [確定]。
- 若不使用使用者名稱和密碼進行 OpenAPI 認證，則不需輸入 OpenAPI 使用者名稱和密碼。



無伺服器擷取列印群組將被刪除。處理完成後，將出現刪除結果視窗。

3 點擊 [關閉]。



...
提示

此動作會將 *LK-114_SetupTool* 中儲存的群組資訊刪除。

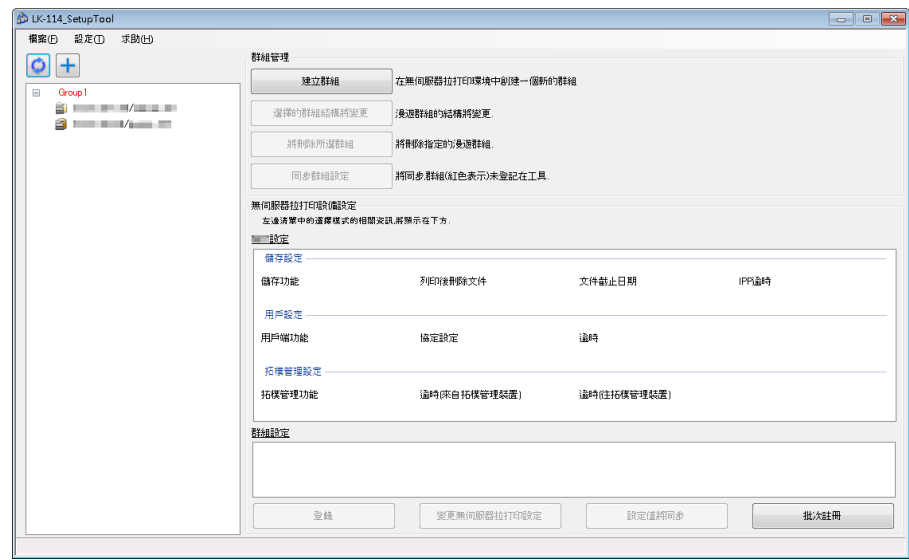
...
提示

即使沒有刪除組成一個無伺服器擷取列印群組的所有 *MFP*，群組資訊仍會從 *LK-114_SetupTool* 和 *MFP* 清單中刪除。

3.5 同步化無伺服器擷取列印群組設定

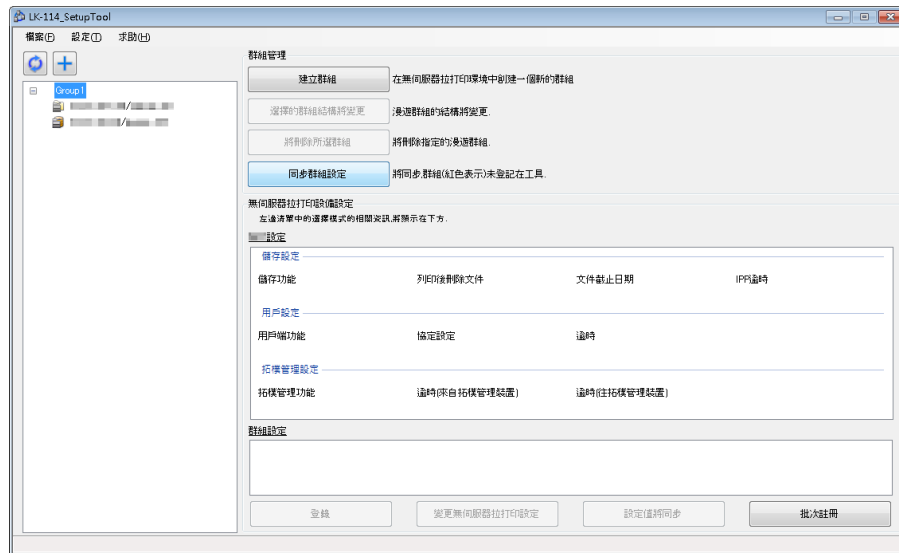
同步化未在 LK-114_SetupTool 端登記的無伺服器擷取列印群組。

如果重新啟動 LK-114_SetupTool 或匯入設定時 LK-114_SetupTool 中沒有登記無伺服器擷取列印群組，其名稱會顯示為紅色。



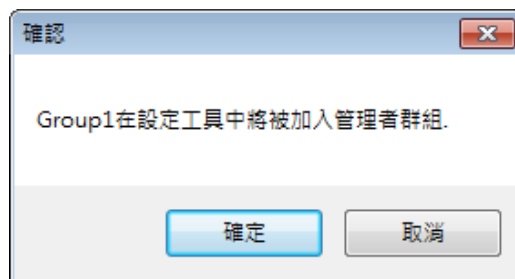
同步化無伺服器擷取列印群組設定

- 1 選擇您想要同步化無伺服器擷取列印群組設定的無伺服器擷取列印群組，然後點擊 [同步群組設定]。
 - 如果從 MFP 清單中選取顯示為紅色的無伺服器擷取列印群組，[同步群組設定] 按鈕將啟用。



隨即出現確認對話方塊。

- 2 點擊 [確定]。



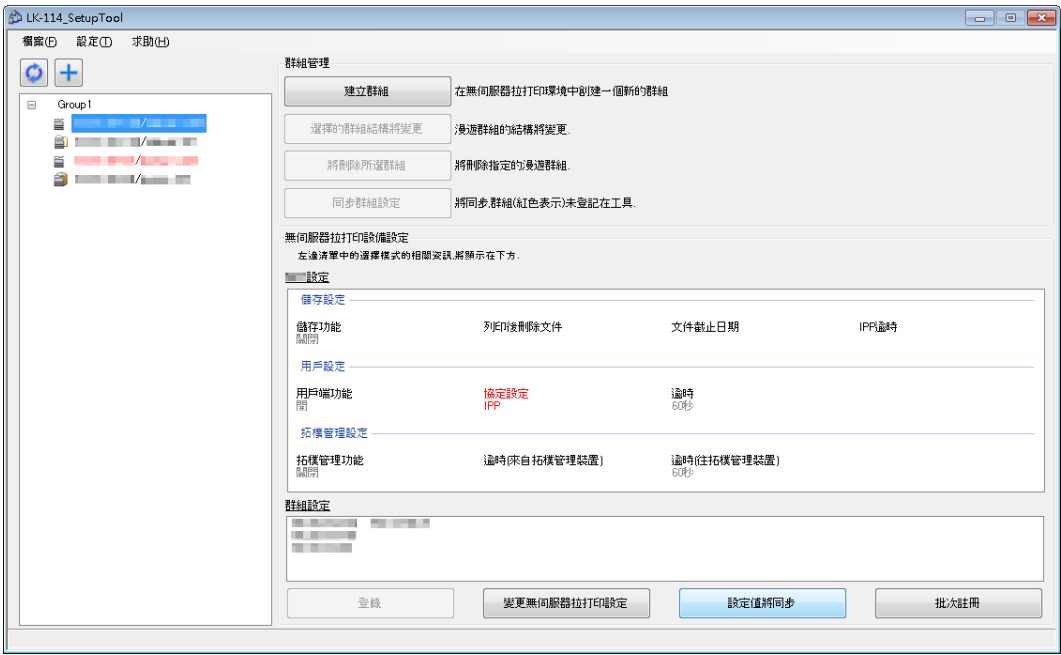
無伺服器擷取列印群組設定將同步化，而無伺服器擷取列印群組名稱從紅色變成黑色。

3.6 同步化無伺服器擷取列印設定的設定值

同步化 LK-114_SetupTool 與 MFP 之間的無伺服器擷取列印設定值。

如果重新啟動 LK-114_SetupTool 或匯入設定時找到無伺服器擷取列印設定與 LK-114_SetupTool 不同的 MFP，會顯示為紅色。

如果選取顯示為紅色的 MFP，設定細節會顯示在視窗右側窗格中的 [bizhub 設定] 和 [群組設定]。



項目		字元色彩	
MFP 清單中顯示的 MFP		紅色	顯示設定與 LK-114_SetupTool 不同的 MFP。
bizhub 設定	儲存設定	紅色	顯示 LK-114_SetupTool 與 MFP 設定不同的項目。
	用戶設定	紅色	顯示 LK-114_SetupTool 與 MFP 設定不同的項目。
	拓撲管理設定	紅色	顯示 LK-114_SetupTool 與 MFP 之間設定不同的項目。
群組設定		紅色	表示無伺服器擷取列印群組設定設置於 LK-114_SetupTool，但未設置於 MFP。
		灰色	表示無伺服器擷取列印群組設定設置於 MFP，但未設置於 LK-114_SetupTool。

同步化無伺服器擷取列印設定

- 1 選擇您想要同步化設定值的 MFP，然後點擊 [設定值將同步]。
 - 如果從 MFP 清單中選取顯示為紅色的 MFP，[設定值將同步] 按鈕將啟用。
- 2 檢查 [bizhub 設定] 和 [設定工具設定] 的內容，然後選取要更新設定值的核取方塊。
 - LK-114_SetupTool 與 MFP 設定值不同的項目會顯示核取方塊。



- 3 點擊 [同步中]。

- 4 在 [管理者資訊] 的 [密碼] 中輸入密碼，並且在 [OpenAPI 認證資訊] 的 [使用者帳號] 和 [密碼] 中輸入使用者帳號和密碼，然後點擊 [確定]。
- 若不使用使用者名稱和密碼進行 OpenAPI 認證，則不需輸入 OpenAPI 使用者名稱和密碼。

此時將開始同步化設定值。處理完成後，將出現完成視窗。

- 5 點擊 [確定]。




提示

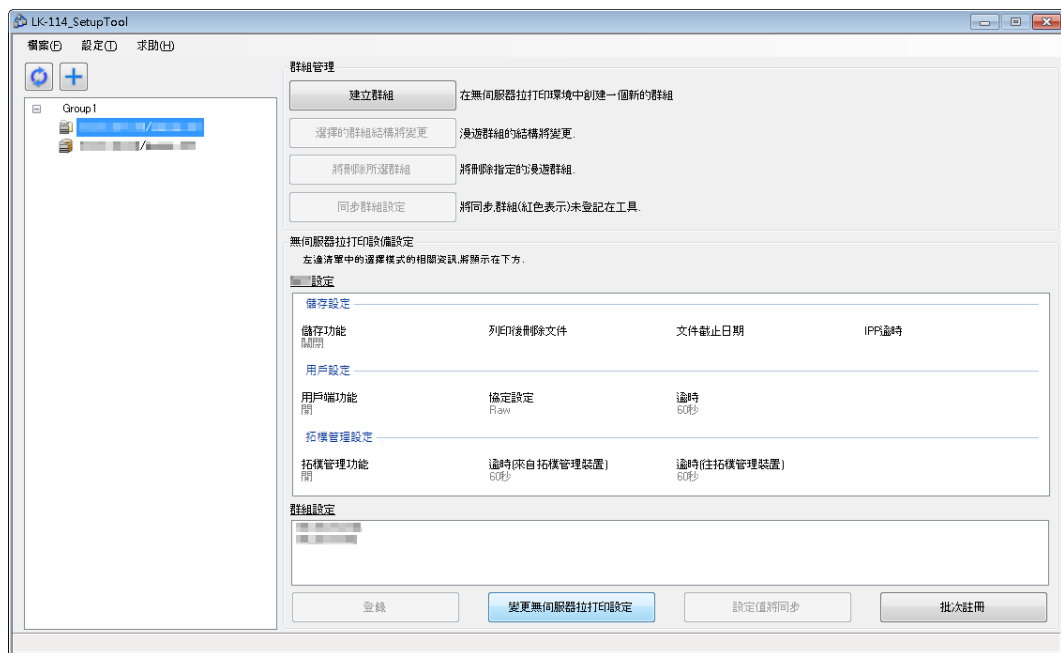
如果 *LK-114_SetupTool* 與 *MFP* 之間的拓撲管理功能、儲存功能和用戶端功能的啟用 / 停用設定不同，請參見第 3-12 頁上的“變更無伺服器擷取列印群組設定”重新設置各裝置的功能。

3.7 變更無伺服器擷取列印設定

變更無伺服器擷取列印設定。

變更無伺服器擷取列印設定

- 1 選擇您想要變更無伺服器擷取列印設定的 MFP，然後點擊 [變更無伺服器擷取列印設定]。
 - 選擇所需 MFP 可啟用 [變更無伺服器擷取列印設定] 按鈕。
 - 如果選取帶有  的 MFP，將出現認證資訊輸入視窗。請輸入適當的認證資訊。



2 變更無伺服器擷取列印設定。

- 目前顯示從 MFP 取得的無伺服器擷取列印設定。按需要變更設定。

變更無伺服器拉打印設定

裝置資訊

IP 位址: []

機型名稱: []

儲存設定

☐ 儲存功能

☐ 文件列印後自動刪除。

文件截止日期

☐ 不限制

☒ 依時間(分) [5]

☐ 依天數 [1 天]

IPP 逾時(秒) [60]

用戶設定

☒ 用戶端功能

協定設定

☒ Raw ☐ IPP

逾時(秒) [60]

拓撲管理設定

☒ 拓撲管理功能

逾時(來自拓撲管理裝置)(秒) [60]

逾時(往拓撲管理裝置)(秒) [60]

登入設定

為了變更設定,登入資訊必須輸入。

管理者設定

管理者密碼 []

OpenAPI 驗證

用戶名稱 [1]

密碼 [*]

確定 取消

3 在 [登入設定] 中輸入登入資訊，然後點擊 [確定]。

無伺服器擷取列印設定將變更。隨即出現設定變更完成視窗。

4 點擊 [確定]。



提示

變更拓撲管理功能、儲存功能和用戶端功能的啟用 / 停用設定時，請執行第 3-12 頁上的“變更無伺服器擷取列印群組設定”中顯示的程序。

3.8 同時更新 MFP 設定

匯入無伺服器擷取列印群組配置檔案，並且同時更新多個 MFP 的設定。

- 1 使用 LK-114_SetupTool 編輯器建立無伺服器擷取列印群組配置檔案。
 - 有關詳細資料，請參見第 3-27 頁上的“在本機環境中建立無伺服器擷取列印群組資訊的配置檔案”。
- 2 點擊 [批次註冊]。

顯示在無伺服器擷取列印群組配置檔案中登記的 MFP 資訊。
- 3 確認詳細資料，然後點擊 [確定]。



大量登記已執行。顯示 [變更結果] 視窗。

- 4 點擊 [關閉]。

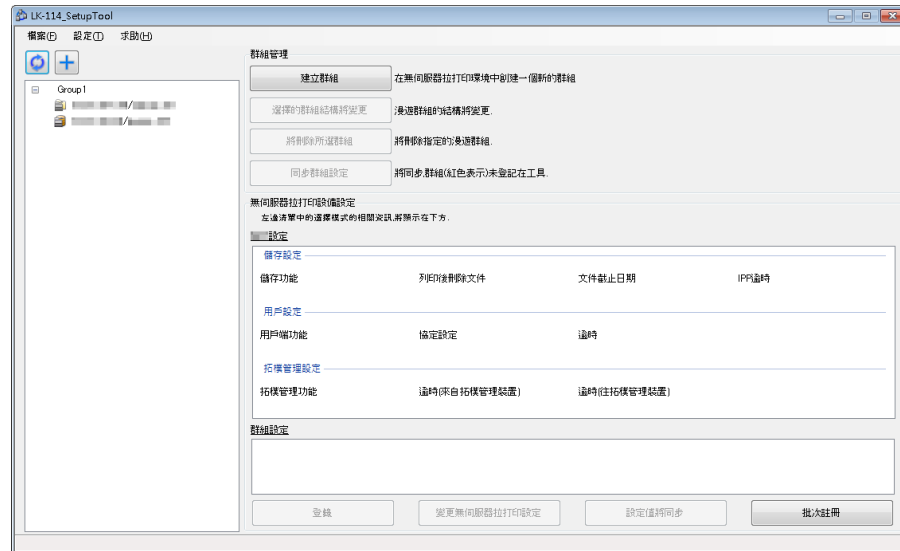
已同時更新的 MFP 顯示在 LK-114_SetupTool 視窗中。

3.9 管理電源關閉的 MFP

管理電源關閉的 MFP。

電源關閉的 MFP 顯示灰色。

電源關閉的 MFP 不會列入無伺服器擷取列印設定與同步化。




從無伺服器擷取列印群組中刪除 MFP

從無伺服器擷取列印群組中刪除電源關閉的 MFP。

- 1 選擇灰色 MFP 的無伺服器擷取列印群組，然後點擊 [選擇的群組結構將變更]。
- 2 從無伺服器擷取列印群組中刪除電源關閉的 MFP。
 - 有關操作程序的詳細資料，請參見第 3-12 頁上的“變更無伺服器擷取列印群組設定”。

還原無伺服器擷取列印群組中的 MFP

- 1 開啓已從無伺服器擷取列印群組中刪除的 MFP。
- 2 點擊 。

偵測到已刪除的 MFP，它會在 MFP 清單中顯示為不屬於任何無伺服器擷取列印群組的 MFP。

電源關閉的 MFP 不會列入無伺服器擷取列印設定與同步化。

3.10 管理無伺服器擷取列印群組資訊

透過為每個網路環境建立設定檔案，可以管理多個無伺服器擷取列印群組資訊項目。設定檔案的格式為 XML。

匯入無伺服器擷取列印群組資訊

- 1 選擇工具列上的 [檔案] - [匯入設定]。
- 2 在匯入視窗上選擇目標 XML 檔案，然後點擊 [開啓舊檔]。
設定檔案的資訊將載入，並顯示在視窗上。



提示

如果匯入處理前在目前使用的檔案中發現任何未儲存的修改資訊，或者在未匯出目標檔案時建立無伺服器擷取列印群組，開啓匯入視窗前將出現訊息視窗，詢問您是否要儲存修改資訊。

匯出無伺服器擷取列印群組資訊

- 1 選擇工具列上的 [檔案] - [匯出設定]。
- 2 在匯出視窗上指定儲存資料夾，接著輸入檔案名稱，然後點擊 [存檔]。
設定檔案以目前設定值儲存。



提示

如果使用 *LK-114_SetupTool* 建立無伺服器擷取列印群組，而不建立設定檔案，將出現確認訊息，詢問您是否要儲存設定檔案。點擊 [確定] 按鈕將顯示匯出視窗。

建立無伺服器擷取列印群組資訊的新設定檔案

- 1 選擇工具列上的 [檔案] - [新]。
- 2 在無伺服器擷取列印群組管理檔案的新建視窗中指定儲存資料夾，然後點擊 [存檔]。



提示

設定檔案建立後，在網路上搜尋設置的無伺服器擷取列印群組設定時，它們將被自動偵測，並儲存在預設無伺服器擷取列印群組設定所建立的管理檔案中。

3.11 在本機環境中建立無伺服器擷取列印群組資訊的配置檔案

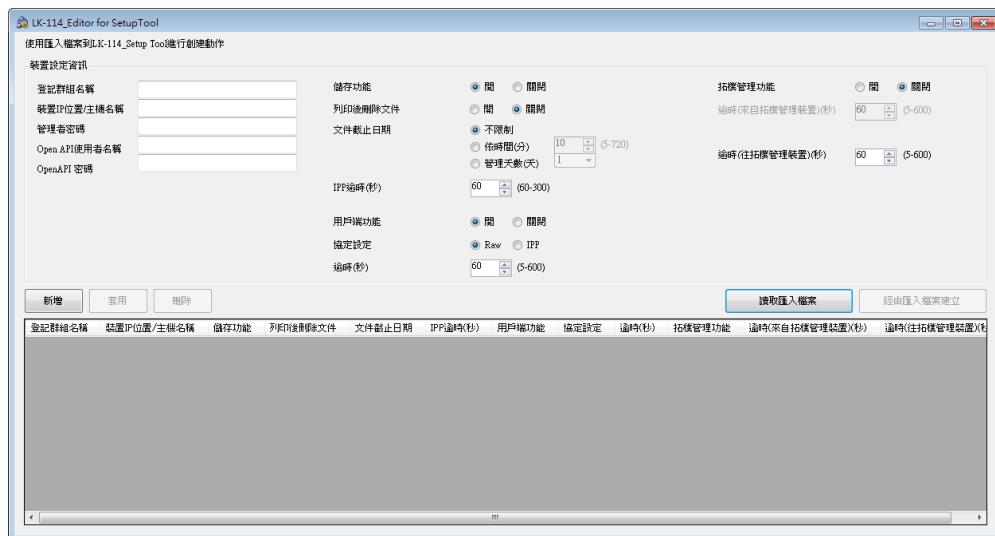
可以在 MFP 未連接網路的本機環境中建立無伺服器擷取列印群組。

使用 LK-114_SetupTool 編輯器設定無伺服器擷取列印群組所包含的 MFP IP 位址等資訊，然後建立無伺服器擷取列印群組配置檔案。

使用 LK-114_SetupTool 匯入配置檔案時，可以登記無伺服器擷取列印群組。

- ✓ LK-114_Editor for SetupTool 可讓您在無伺服器擷取列印群組中僅設定拓撲機器的設定。
- ✓ 開始此步驟前，檢查要新增到無伺服器擷取列印群組的 MFP 之 IP 位址或主機名稱、管理者密碼、OpenAPI 使用者名稱及 OpenAPI 密碼。

- 1 使用 LK-114_SetupTool 匯出無伺服器擷取列印群組配置檔案。
 - 有關詳細資料，請參見第 3-26 頁上的“匯出無伺服器擷取列印群組資訊”。
- 2 按兩下 [LK114EditorForSetupTool.exe] 以啟動 LK-114_SetupTool 編輯器。
- 3 點擊 [讀取匯入檔案]。



- 4 選擇無伺服器擷取列印群組配置檔案，然後點擊 [開啓]。
將匯入無伺服器擷取列印群組配置檔案的資訊。

- 5 在 [裝置設定資訊] 中輸入要新增到群組的 MFP 資訊。
 - [登記群組名稱]：輸入要新增 MFP 的目標無伺服器擷取列印群組名稱。可以使用最多 16 個單位元組字元或 8 個雙位元組字元指定無伺服器擷取列印群組名稱。
 - [裝置 IP 位置 / 主機名稱]：輸入 MFP 的 IP 位址或主機名稱。
 - [管理者密碼]、[Open API 使用者名稱]、[OpenAPI 密碼]：輸入 MFP 的管理者密碼、OpenAPI 使用者名稱及 OpenAPI 密碼。
- 6 使用 MFP 當作儲存裝置時，將 [儲存功能] 選擇為 [開]。
 - [列印後刪除文件]：指定當儲存裝置中排程的列印作業已完成時是否自動刪除列印作業。
 - [文件截止日期]：指定自動刪除儲存裝置中排程的列印作業資料所需的時間。
 - [IPP 逾時 (秒)]：指定使用 IPP 進行列印的逾時值。
- 7 使用 MFP 當作用戶端裝置時，將 [用戶端功能] 選擇為 [開]。
 - [協定設定]：從 [IPP] 或 [Raw] 連接埠選擇無伺服器抓取列印的通訊協定。
 - [逾時 (秒)]：指定連接儲存裝置時觸發逾時所需的時間。
- 8 當 MFP 用作拓撲管理裝置時，將 [拓撲管理功能] 選擇為 [開]。
 - [逾時 (來自拓撲管理裝置)(秒)]：指定當 MFP 用作拓撲管理裝置時從拓撲管理裝置通訊的時間。
 - [逾時 (往拓撲管理裝置)(秒)]：指定當 MFP 用作儲存裝置或用戶端裝置時通訊到拓撲管理裝置的時間。
- 9 點擊 [新增]。

MFP 資訊顯示於視窗底部的清單中。
- 10 當所有 MFP 已新增到群組時，點擊 [經由匯入檔案建立]。
 - 指定要儲存檔案的資料夾，然後輸入檔案名稱。

配置檔案已建立。
- 11 啟動 LK-114_SetupTool 以匯入配置檔案。
 - 有關如何匯入配置檔案的詳細資料，請參見第 3-26 頁上的“匯入無伺服器擷取列印群組資訊”。



提示

若要變更已新增的 MFP 之配置資訊，請從清單中選擇目標 MFP，然後在 [裝置設定資訊] 中變更所需設定。變更設定後，點擊 [套用]。

4 無伺服器擷取列印設定 (管理者適用)

可在 MFP 上設置無伺服器擷取列印設定。



提示

使用 *LK-114_SetupTool* 設置無伺服器擷取列印設定時，您不需要在 MFP 上進行設置。

若要連接多個無伺服器擷取列印群組，需要使用 *LK-114_SetupTool* 設置設定。

本章說明如何在 MFP 控制面板上設置無伺服器擷取列印設定。

4.1 無伺服器擷取列印設定

若要設置無伺服器擷取列印設定，請在作為無伺服器擷取列印群組的 MFP 上選擇 [實用功能]。

可以在 [伺服器少數簽動列印設定] 中指定以下項目。

- 儲存列印文件設定
指定是否啟用或停用儲存功能。啟用此功能可讓您指定如何處理列印作業。有關詳細資料，請參見第 4-2 頁上的 “設定無伺服器擷取列印的儲存功能”。
- 用戶端功能設定
指定是否啟用或停用用戶端功能。啟用此功能可讓您指定與連接儲存裝置相關的設定。有關詳細資料，請參見第 4-8 頁上的 “設定無伺服器擷取列印的用戶端功能”。
- 拓撲管理功能設定
指定是否啟用或停用拓撲管理功能。如果此功能啟用，目標 MFP 可以管理無伺服器擷取列印群組的設定資訊。有關詳細資料，請參見第 4-13 頁上的 “設定無伺服器擷取列印的拓撲管理功能”。
- 連結群組設定
當 MFP 為儲存裝置或用戶端裝置時，指定 MFP 連結的無伺服器擷取列印群組。有關詳細資料，請參見第 4-19 頁上的 “連結無伺服器擷取列印群組”。
- 群組內狀態清單
您可以檢查自機連結的無伺服器擷取列印群組內含的各個 MFP 狀態。有關詳細資料，請參見第 4-21 頁上的 “檢查無伺服器擷取列印群組的狀態”。

4.2 設定無伺服器擷取列印的儲存功能

設定儲存功能。啓用儲存功能，可讓您為從使用者電腦傳送到啓用此功能的 MFP 之列印作業排序。

[儲存列印文件設定] 提供以下項目。

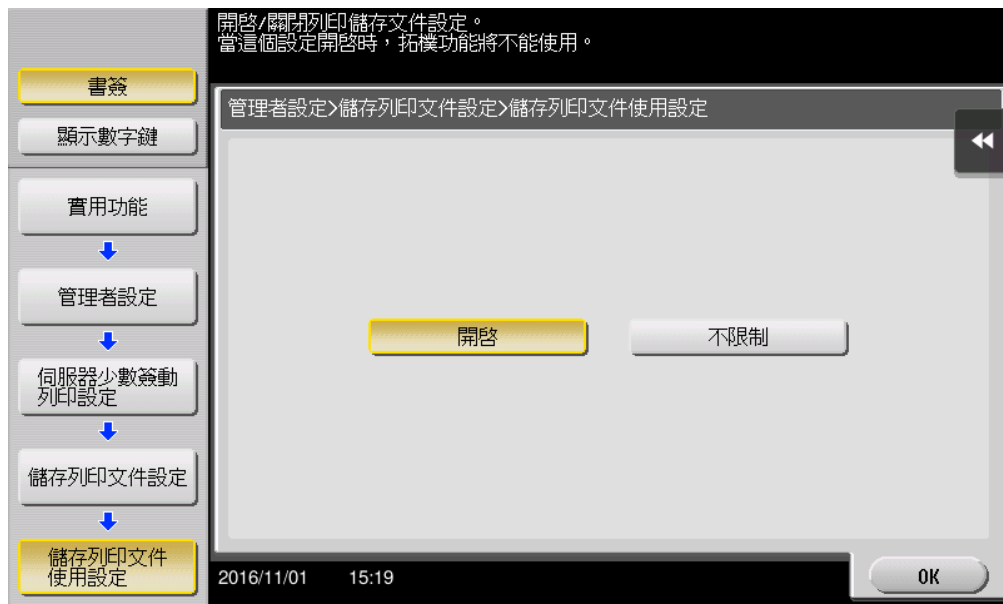
項目	說明
儲存列印文件使用設定	<p>將儲存功能選擇為 [開啓] 或 [不限制]。</p> <p> ...</p> <p>備註 視指定的認證方法而定，可能無法將儲存功能設定為啓用。有關認證方法的資訊，請參見第 2-2 頁上的“認證設定”。</p> <p>如果指定的認證方法已解除或變更為其他方法，此功能會被強制設定為 [不限制]。</p> <p>只有在安全增強模式設為 [不限制] 時才會提供此項目。如果安全增強模式從 [不限制] 變更為 [開啓]，此功能會被強制設定為 [不限制]。</p> <p>如果選擇 [開啓]，拓撲管理功能無法使用。</p> <p>如果模式從 [開啓] 變更為 [不限制]，儲存裝置所排存列印作業中的所有資料將被刪除。</p>
列印設定後刪除	<p>指定儲存裝置所排存列印作業完成後是否自動刪除列印作業。</p> <p> ...</p> <p>提示 當 [儲存列印文件使用設定] 設為 [開啓] 時，可以使用此設定。</p>
文件刪除時間設定	<p>指定自動刪除儲存裝置所排存列印作業資料所需的時間。</p> <p> ...</p> <p>提示 當 [儲存列印文件使用設定] 設為 [開啓] 時，可以使用此設定。</p>
刪除所有文件	<p>刪除儲存裝置所排存列印作業的所有資料。 執行無伺服器擷取列印時不需要此項目，但此項目可用於手動刪除所有文件。 有關步驟的詳細資料，請參見第 4-7 頁上的“手動刪除文件”。</p>

4.2.1 啟用儲存功能

啟用無伺服器擷取列印的儲存功能。啟用此功能也可讓您指定如何處理列印作業。

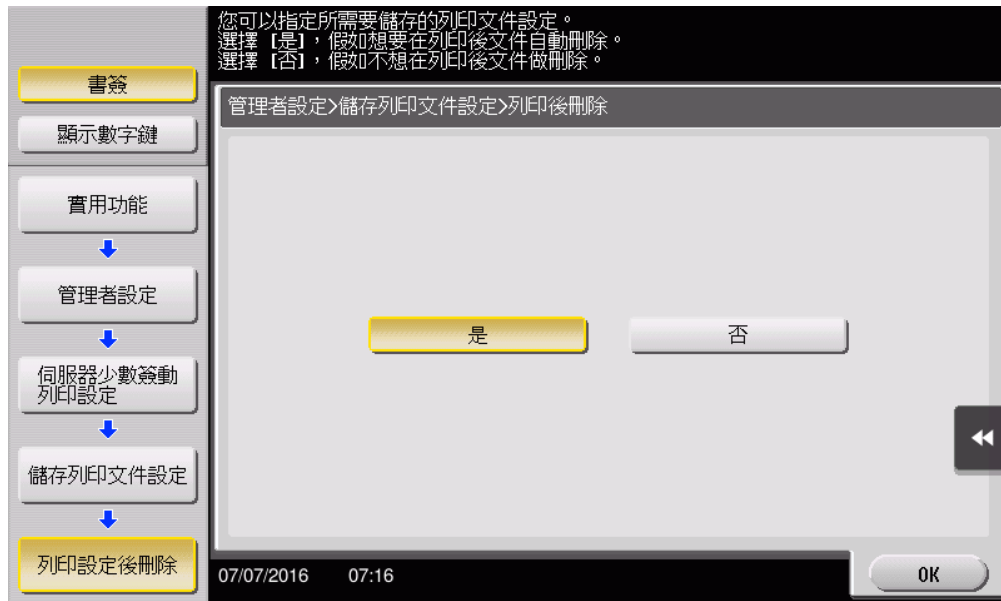
啟用儲存功能

- 1 點選 [實用功能] - [管理者設定] - [系統連接] - [伺服器少數簽動列印設定] - [儲存列印文件設定] - [儲存列印文件使用設定]。
 - 出現管理員密碼輸入畫面時，輸入管理員密碼。
- 2 點選 [開啓]，然後點選 [OK]。



列印作業刪除設定

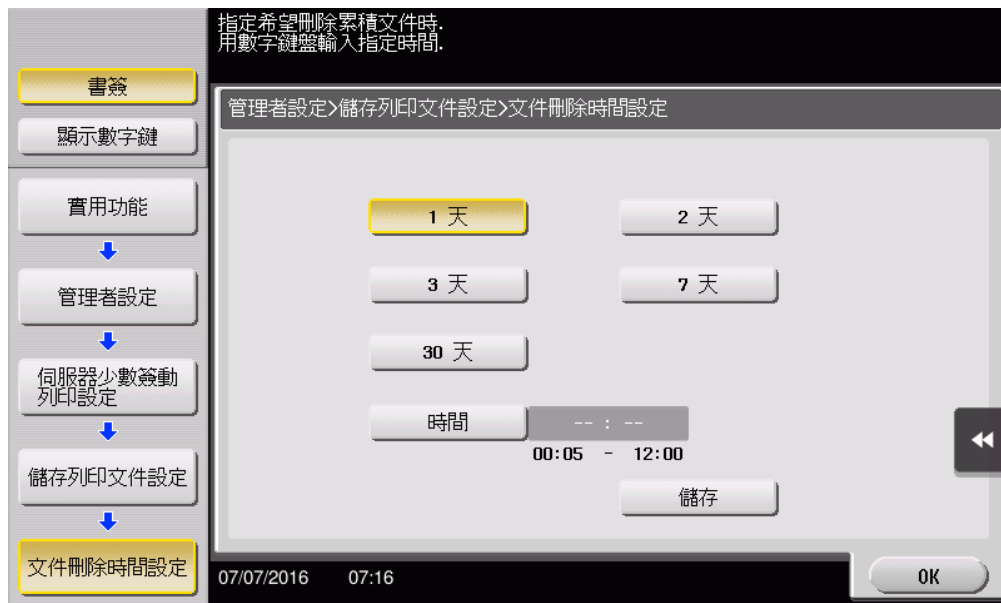
- 1 點選 [實用功能] - [管理者設定] - [系統連接] - [伺服器少數簽動列印設定] - [儲存列印文件設定] - [列印設定後刪除]。
 - 出現管理員密碼輸入畫面時，輸入管理員密碼。
- 2 選擇 [是] 或 [否]。
 - 選擇 [是] 可在執行列印作業後自動刪除文件。
 - 如果選擇 [否]，則執行列印作業後不會刪除文件。



- 3 點選 [OK]。

指定文件刪除時間

- 1 點選 [實用功能] - [管理者設定] - [系統連接] - [伺服器少數簽動列印設定] - [儲存列印文件設定] - [文件刪除時間設定]。
 - 出現管理員密碼輸入畫面時，輸入管理員密碼。
- 2 指定自動刪除文件所需的時間。
 - 排存文件可使用此設定。文件會根據此項目指定的時間處理，即使沒有列印也一樣。
 - 選擇 [時間] 可讓您指定 00:05 到 12:00 之間的時間 (以 1 分鐘遞增)。
 - 如果選擇 [儲存]，則不會刪除文件。



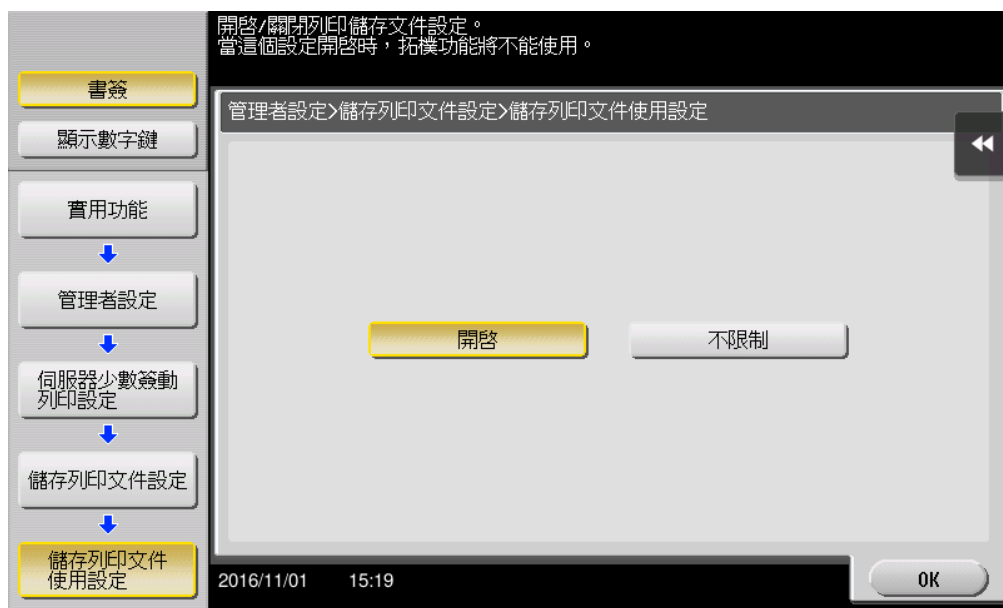
- 3 點選 [OK]。

4.2.2 停用儲存功能

停用無伺服器擷取列印的儲存功能。停用儲存功能可刪除儲存裝置所排存列印作業的所有資料。

停用儲存功能

- 1 點選 [實用功能] - [管理者設定] - [系統連接] - [伺服器少數簽動列印設定] - [儲存列印文件設定] - [儲存列印文件使用設定]。
 - 出現管理員密碼輸入畫面時，輸入管理員密碼。
- 2 在 [儲存列印文件使用設定] 中，點選 [不限制]。



- 3 點選 [OK]。
出現刪除所有文件畫面。
- 4 選擇 [是]，然後點選 [OK]。
 - 請勿在處理資料時關閉 MFP 的主電源。
所有文件將被刪除。

4.3 手動刪除文件

手動刪除儲存裝置所排存列印作業的所有資料。



備註

如果 [儲存列印文件使用設定] 設為 [不限制]，則無法刪除所有文件。

手動刪除文件

- 1 點選 [實用功能] - [管理者設定] - [系統連接] - [伺服器少數簽動列印設定] - [儲存列印文件設定] - [刪除所有文件]。
 - 出現管理員密碼輸入畫面時，輸入管理員密碼。
出現刪除所有文件畫面。
- 2 選擇 [是]，然後點選 [OK]。



所有文件將被刪除。



備註

請勿在處理資料時關閉 MFP 的主電源。

4.4 設定無伺服器擷取列印的用戶端功能

設定用戶端功能。如果您啓用連結無伺服器擷取列印群組的 MFP 之用戶端功能，可以從該 MFP 列印儲存裝置中排存的作業。

[用戶端功能設定] 提供以下項目。

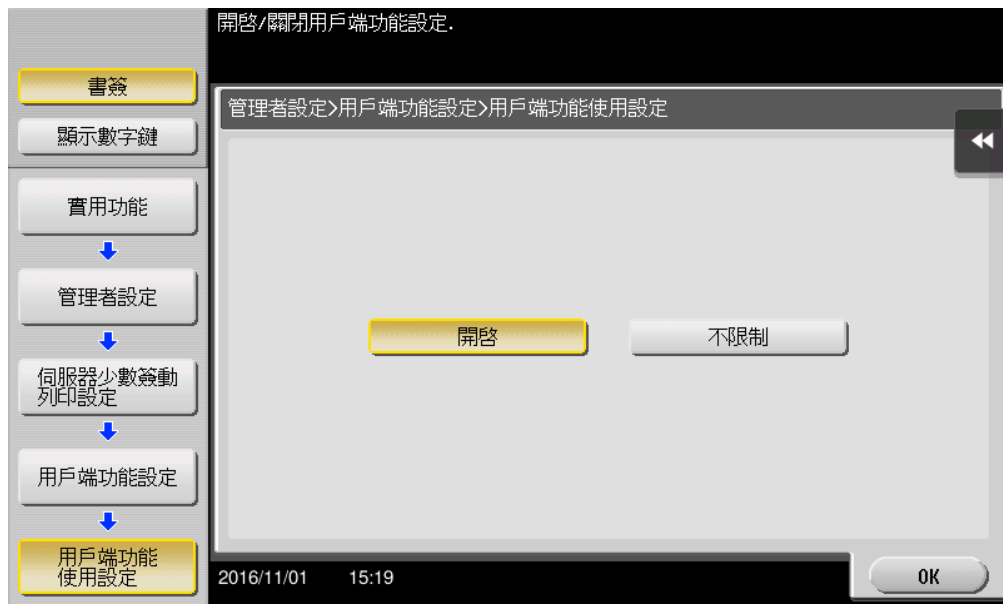
項目	說明
用戶端功能使用設定	<p>將用戶端功能選擇為 [開啓] 或 [不限制]。</p> <p> ...</p> <p>備註 只有在安全增強模式設為 [不限制] 時才會提供此項目。如果安全增強模式從 [不限制] 變更為 [開啓]，此功能會被強制設定為 [不限制]。</p>
通訊協定	<p>指定用於無伺服器擷取列印的通訊協定。您可以選擇 [IPP] 或 [Raw 埠]。</p> <p> ...</p> <p>提示 當 [用戶端功能使用設定] 設為 [開啓] 時，可以使用此設定。</p> <p>IPP 設定為 [能夠使用] 時，此項目可設定為 [IPP]。</p>
連線逾時設定	<p>指定連接到儲存裝置的逾時時間。</p> <p> ...</p> <p>提示 當 [用戶端功能使用設定] 設為 [開啓] 時，可以使用此設定。</p>

4.4.1 啟用用戶端功能

啟用無伺服器擷取列印的用戶端功能。啟用此功能可讓您指定儲存裝置連線相關的設定。

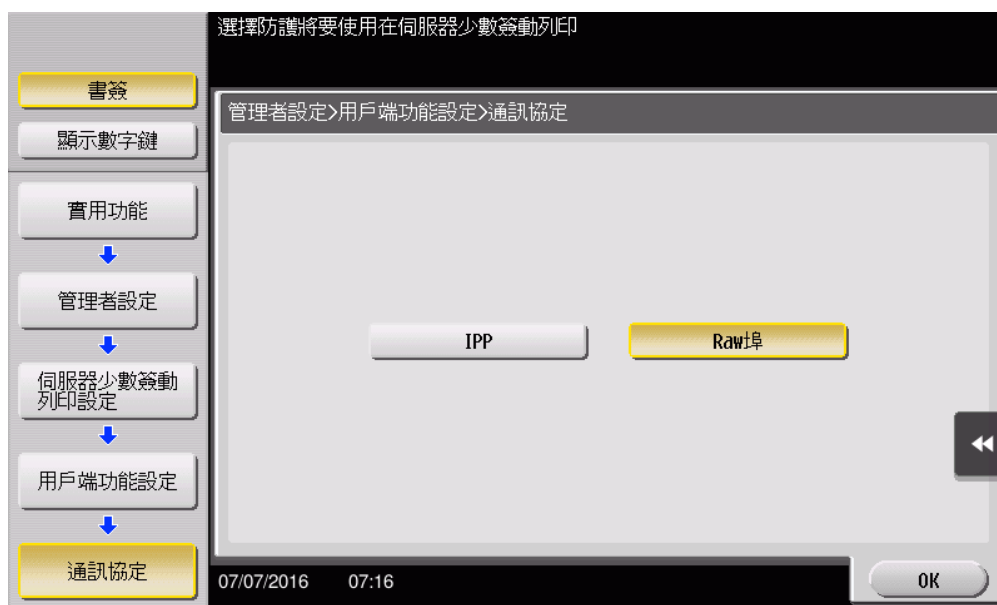
啟用用戶端功能

- 1 點選 [實用功能] - [管理者設定] - [系統連接] - [伺服器少數簽動列印設定] - [用戶端功能設定] - [用戶端功能使用設定]。
 - 出現管理員密碼輸入畫面時，輸入管理員密碼。
- 2 點選 [開啓]，然後點選 [OK]。



指定通訊協定

- 1 點選 [實用功能] - [管理者設定] - [系統連接] - [伺服器少數簽動列印設定] - [用戶端功能設定] - [通訊協定]。
 - 出現管理員密碼輸入畫面時，輸入管理員密碼。
- 2 選擇 [IPP] 或 [Raw 埠]，然後點選 [OK]。



指定連接逾時時間

- 1 點選 [實用功能] - [管理者設定] - [系統連接] - [伺服器少數簽動列印設定] - [用戶端功能設定] - [連線逾時設定]。
 - 出現管理員密碼輸入畫面時，輸入管理員密碼。
- 2 指定連接到儲存裝置時觸發逾時所需的時間。
 - 可以指定 5 到 600 之間的時間 (以 1 秒遞增)。



- 3 點選 [OK]。

4.4.2 停用用戶端功能

停用無伺服器擷取列印的用戶端功能。如果用戶端功能已停用，您不能從 MFP 執行排存到儲存裝置的列印作業。

停用用戶端功能





- 1 點選 [實用功能] - [管理者設定] - [系統連接] - [伺服器少數簽動列印設定] - [用戶端功能設定] - [用戶端功能使用設定]。
 - 出現管理員密碼輸入畫面時，輸入管理員密碼。
- 2 選擇 [不限制]，然後點選 [OK]。



4.5 設定無伺服器擷取列印的拓撲管理功能

設定拓撲管理功能。如果啓用拓撲管理功能設定，此裝置可將目標 MFP 連結的無伺服器擷取列印群組之資訊傳送到另一個無伺服器擷取列印群組，以及從另一個無伺服器擷取列印群組接收資訊，在無伺服器擷取列印群組之間分享資訊。

[拓撲功能設定] 提供以下項目。

項目	說明
拓撲功能開啓設定	<p>將拓撲管理功能選擇為 [開啓] 或 [不限制]。</p> <p> ...</p> <p>備註 當安全增強模式設為 [不限制] 時，此項目可以使用。 如果安全增強模式從 [不限制] 變更為 [開啓]，此功能強制設為 [不限制]。</p> <p>如果選擇 [開啓]，儲存功能無法使用。</p>
伺服器少數簽動列印群組設定	<p>指定拓撲管理裝置連結的無伺服器擷取列印群組名稱。 可以使用最多 16 個單位元組字元或 8 個雙位元組字元指定無伺服器擷取列印群組名稱。</p> <p> ...</p> <p>提示 當 [拓撲功能開啓設定] 設為 [開啓] 時，可以使用此設定。</p>
連線逾時設定	<p>指定從拓撲管理裝置向另一個 MFP 查詢的逾時時間。</p> <p> ...</p> <p>提示 當 [拓撲功能開啓設定] 設為 [開啓] 時，可以使用此設定。</p>
重建無伺服器拖拉列印群組	<p>重新指定拓撲管理裝置連結的無伺服器擷取列印群組的設定清單。</p> <p> ...</p> <p>提示 當 [拓撲功能開啓設定] 設為 [開啓] 時，可以使用此設定。</p>

4.5.1 啟用拓撲管理功能

啟用無伺服器擷取列印的拓撲管理功能。如果此功能啟用，目標 MFP 可以管理無伺服器擷取列印群組的設定資訊。

啟用拓撲管理功能

- 1 點選 [實用功能]-[管理者設定]-[系統連接]-[伺服器少數簽動列印設定]-[拓撲功能設定]-[拓撲功能開啓設定]。
 - 出現管理者密碼輸入畫面時，輸入管理者密碼。
- 2 點選 [開啓]，然後點選 [OK]。



指定無伺服器擷取列印群組名稱

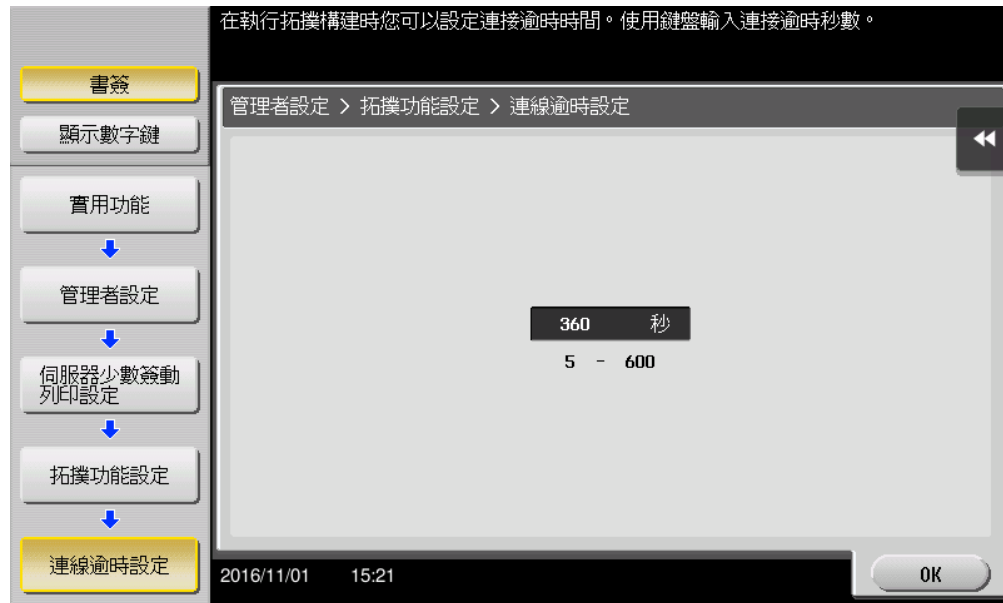
- 1 點選 [實用功能]-[管理者設定]-[系統連接]-[伺服器少數簽動列印設定]-[拓撲功能設定]-[伺服器少數簽動列印群組設定]。
 - 出現管理者密碼輸入畫面時，輸入管理者密碼。
- 2 點選 [無伺服器群組名稱]，然後輸入無伺服器擷取列印群組的名稱。
 - 可以使用最多 **16** 個單位元組字元或 **8** 個雙位元組字元指定無伺服器擷取列印群組名稱。



- 3 點選 [OK]。

指定連線逾時時間

- 1 點選 [實用功能]-[管理者設定]-[系統連接]-[伺服器少數簽動列印設定]-[拓撲功能設定]-[連線逾時設定]。
 - 出現管理者密碼輸入畫面時，輸入管理者密碼。
- 2 指定從拓撲管理裝置向另一個 MFP 查詢的逾時時間。
 - 可以在 5 與 600 之間指定時間 (增量為 1 秒)。



- 3 點選 [OK]。

重新設置無伺服器擷取列印群組

- 1 點選 [實用功能]-[管理者設定]-[系統連接]-[伺服器少數簽動列印設定]-[拓撲功能設定]-[重建無伺服器拖拉列印群組]。
 - 出現管理者密碼輸入畫面時，輸入管理者密碼。
顯示無伺服器擷取列印群組重新設置畫面。
- 2 選擇 [是]，然後點選 [OK]。



備註

在無伺服器擷取列印群組重新設置處理期間，請勿關閉 MFP 的主電源。

4.5.2 停用拓撲管理功能

停用無伺服器擷取列印的拓撲管理功能。如果此功能停用，此 MFP 無法管理無伺服器擷取列印群組的設定資訊。

停用拓撲管理功能

- 1 點選 [實用功能]-[管理者設定]-[系統連接]-[伺服器少數簽動列印設定]-[拓撲功能設定]-[拓撲功能開啓設定]。
 - － 出現管理者密碼輸入畫面時，輸入管理者密碼。
- 2 選擇 [不限制]，然後點選 [OK]。



4.6 連結無伺服器擷取列印群組

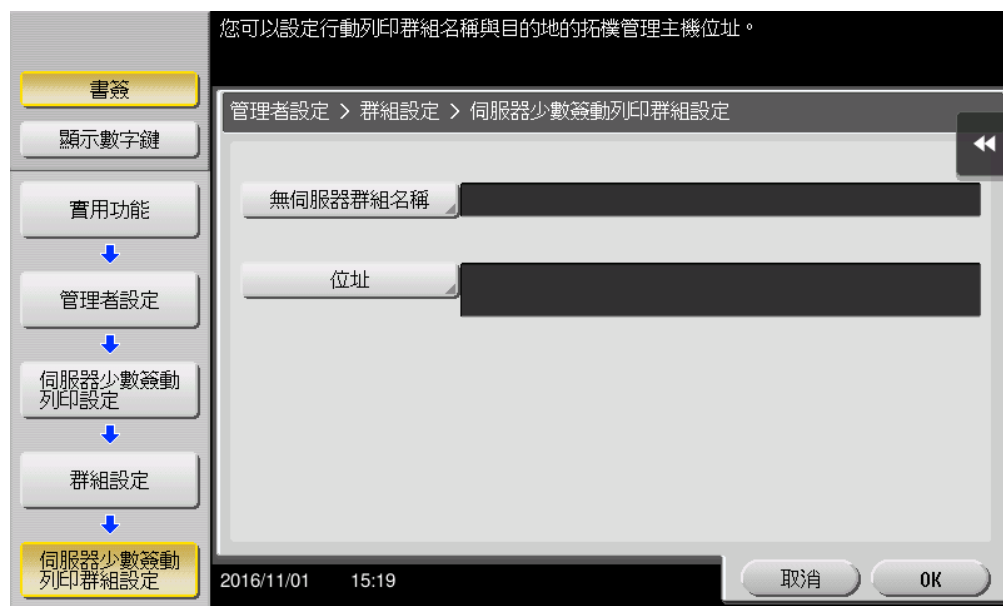
當 MFP 為儲存裝置或用戶端裝置時，指定 MFP 連結的無伺服器擷取列印群組。

可在 [群組設定] 中指定以下項目。

項目	說明
伺服器少數簽動列印群組設定	指定 MFP 連結的無伺服器擷取列印群組。 <ul style="list-style-type: none"> [無伺服器群組名稱]：輸入無伺服器擷取列印群組的名稱。 [位址]：輸入無伺服器擷取列印群組之拓撲管理裝置的 IP 位址或主機名稱。
連線逾時設定	指定向 MFP 連結的無伺服器擷取列印群組之拓撲管理裝置查詢的逾時時間。

設定要連接的群組

- 點選 [實用功能]-[管理者設定]-[系統連接]-[伺服器少數簽動列印設定]-[群組設定]-[伺服器少數簽動列印群組設定]。



- 點選 [無伺服器群組名稱]，然後輸入 MFP 連結的無伺服器擷取列印群組名稱。
- 點選 [位址]，然後輸入拓撲管理裝置的 IP 位址或主機名稱。
- 點選 [OK]。

指定連線逾時時間

- 1 點選 [實用功能]-[管理者設定]-[系統連接]-[伺服器少數簽動列印設定]-[群組設定]-[連線逾時設定]。
 - 出現管理者密碼輸入畫面時，輸入管理者密碼。
- 2 指定向拓撲管理裝置查詢的逾時時間。
 - 可以在 5 與 600 之間指定時間 (增量為 1 秒)。



- 3 點選 [OK]。

4.7 檢查無伺服器擷取列印群組的狀態

您可以檢查自機連結的無伺服器擷取列印群組內含的各個 MFP 狀態。

點選 [實用功能]-[管理者設定]-[系統連接]-[伺服器少數簽動列印設定]-[在群組中設備的狀況] 以顯示清單檢視中無伺服器擷取列印群組內各個 MFP 的位址和連接狀態。

若要確認細節，請選擇目標 MFP，然後點選 [細節]。

4.8 連結無伺服器擷取列印群組

若要連結無伺服器擷取列印群組，請存取拓撲管理裝置的 PageScope Web Connection，並設置設定。

在 PageScope Web Connection 管理者模式中的 [系統設定]-[通用印表機設定]-[拓撲功能設定] 指定要連結的無伺服器擷取列印群組設定。

項目	說明
設定拓撲群組	設定要連結的無伺服器擷取列印群組。 在 [分組 1] 清單中顯示本機 (拓撲管理裝置) 的主機名稱、IPv4 位址和 IPv6 位址。 在 [分組 2] 至 [分組 10] 中，輸入要連結的各個無伺服器擷取列印群組之拓撲管理裝置的 IP 位址或主機名稱。輸入主機名稱時，選擇 [請檢查輸入的主機名稱。] 核取方塊。

5 將捷徑鍵新增到主選單 (管理者適用)

5.1 將捷徑鍵新增到主選單

將無伺服器擷取列印的捷徑鍵放在無伺服器擷取列印群組中登記的 MFP 之主選單上。

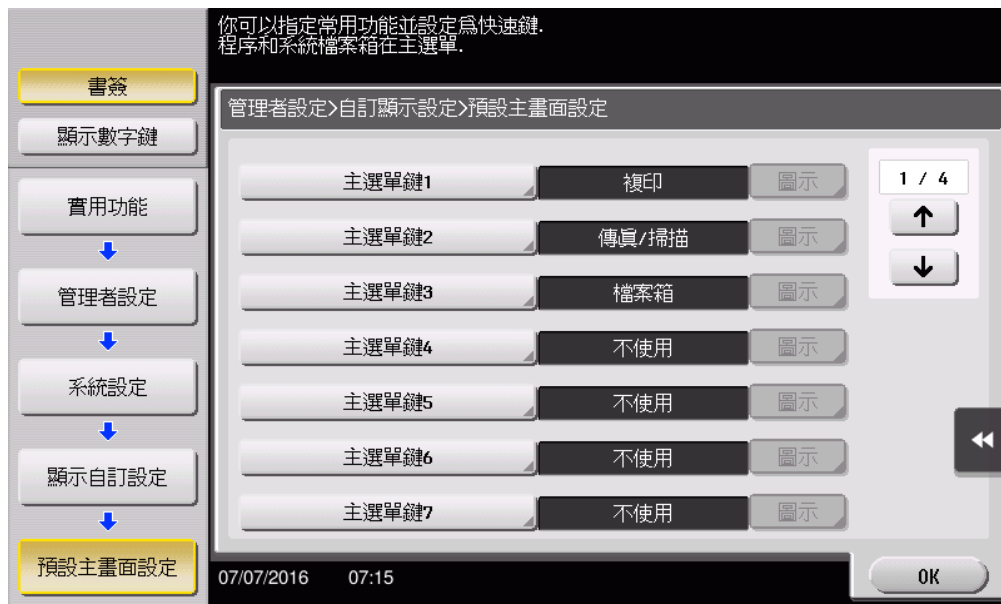


備註

只有在無伺服器擷取列印設定中啟用用戶端功能時，才可使用此設定。

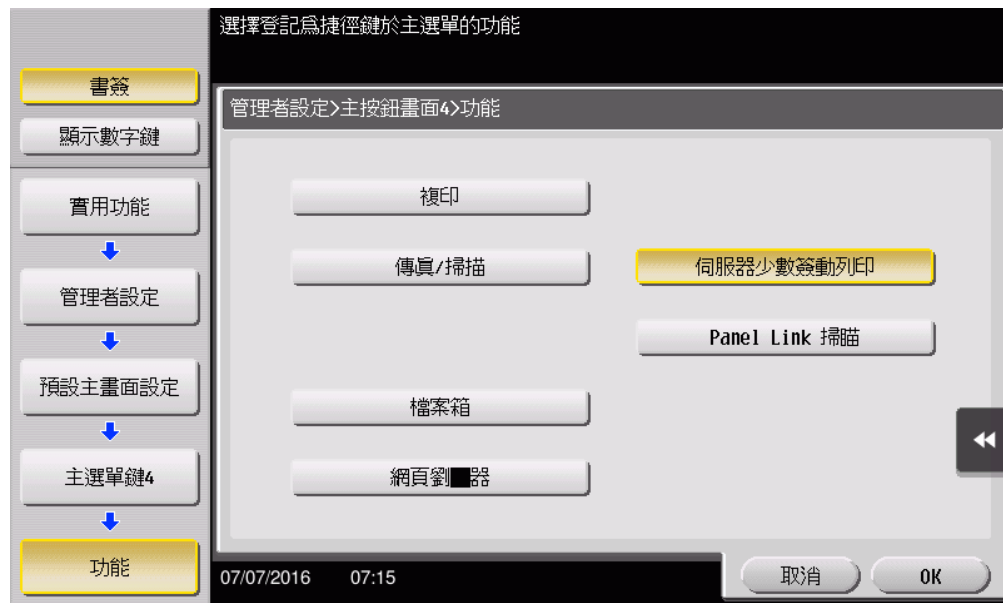
新增捷徑鍵

- 1 點選 [實用功能] - [管理者設定] - [系統設定] - [顯示自訂設定] - [預設的主畫面設定]。
 - 出現管理員密碼輸入畫面時，輸入管理員密碼。
- 2 選擇沒有使用的 [主選單鍵]。



- 3 選擇 [能夠使用]，然後點選 [功能]。

- 4 點選 [伺服器少數簽動列印]，然後點選 [OK]。



新增捷徑鍵後，[伺服器少數簽動列印] 的捷徑鍵會顯示在主選單上。

6 安裝印表機驅動程式和 LK-114_ManagerPort

若要在使用者電腦上使用無伺服器擷取列印功能，請在目標 MFP 中安裝相容的印表機驅動程式和 LK-114_ManagerPort。

安裝順序如下。

1. LK-114_ManagerPort

2. 印表機驅動程式

使用者電腦有管理員權限時：

- 將印表機驅動程式與 LK-114_ManagerPort 分發到使用者電腦，然後執行 [Setup.exe] 以安裝。
LK-114_ManagerPort 包含在 [LK-114_InstallerCreateTool] - [InstForm] 資料夾中。

使用者電腦沒有管理員權限時：

- 建立 LK-114_InstallTool 後，無需管理員權限即可安裝，並將其分發給使用者。若要建立 LK-114_InstallTool，請使用 LK-114_InstallerCreateTool。

如有必要，您可建立工具，以便自動配置印表機驅動程式與 LK-114_ManagerPort 設定。

有關如何建立 LK-114_InstallTool 的詳細資料，請參見第 6-2 頁上的“建立 LK-114_InstallTool (管理者適用)”。

6.1 建立 LK-114_InstallTool (管理者適用)

本節說明如何建立 LK-114_InstallTool。

有關如何使用 LK-114_InstallTool 在沒有管理員權限的使用者電腦中安裝印表機驅動程式和 LK-114_ManagerPort 的詳細資料，請參見第 6-14 頁上的“使用 LK-114_InstallTool 手動安裝”。

6.1.1 LK-114_InstallerCreateTool

LK-114_InstallerCreateTool 工具可建立要分發給使用者電腦的 LK-114_InstallTool。使用分發的 LK-114_InstallTool，使用者可以配置設定，在使用者電腦上啟用無伺服器擷取列印功能。

LK-114_InstallerCreateTool 允許使用者將印表機驅動程式、LK-114_ManagerPort 安裝程式及其配置檔案編譯在 LK-114_InstallTool 套件中。

然後可以將管理員的使用者 ID 和密碼等驗證資訊嵌入 LK-114_InstallTool 中，以啟用安裝，即使使用者電腦沒有管理員權限。

事先準備 LK-114_InstallerCreateTool，然後複製到任何資料夾。

6.1.2 準備工作

若要使用 LK-114_InstallerCreateTool 建立 LK-114_InstallTool，請事先準備印表機驅動程式設定檔。

印表機驅動程式設定檔為內嵌管理員 ID、網域和密碼的印表機驅動程式。

在建立印表機驅動程式設定檔之前，請檢查下列項目。

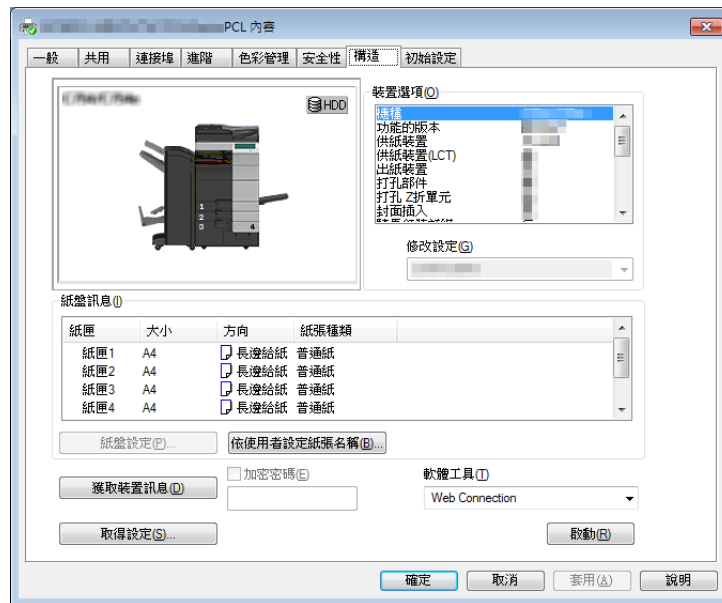
- 使用 Driver Packaging Utility 前，請在電腦中安裝用於印表機驅動程式設定檔的印表機驅動程式。有關如何安裝印表機驅動程式的詳細資料，請參見使用者的 MFP 手冊中的“列印功能”。
- 若要建立印表機驅動程式設定檔，請使用 Driver Packaging Utility。事先準備 Driver Packaging Utility，然後複製到任何資料夾。
- 建立印表機驅動程式設定檔時，需要具備管理員權限的使用者之使用者名稱、網域和密碼。請事先檢查。

有關如何建立印表機驅動程式設定檔的詳細資料，請參見第 6-3 頁上的“使用 Driver Packaging Utility 建立印表機驅動程式設定檔”。

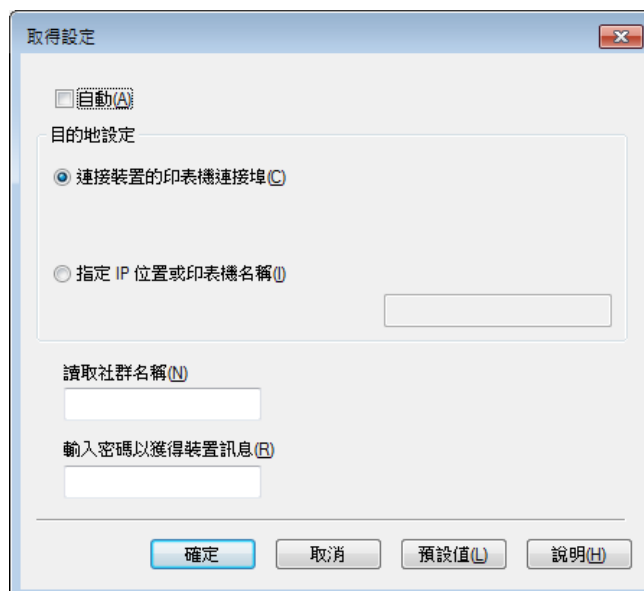
使用 Driver Packaging Utility 建立印表機驅動程式設定檔

以下顯示 Windows 7 環境中的步驟。

- 1 選擇 [控制台] - [裝置和印表機]。
- 2 用滑鼠右鍵點擊目標印表機，然後選擇 [印表機內容]。
- 3 選擇 [構造] 標籤，然後點擊 [取得設定]。

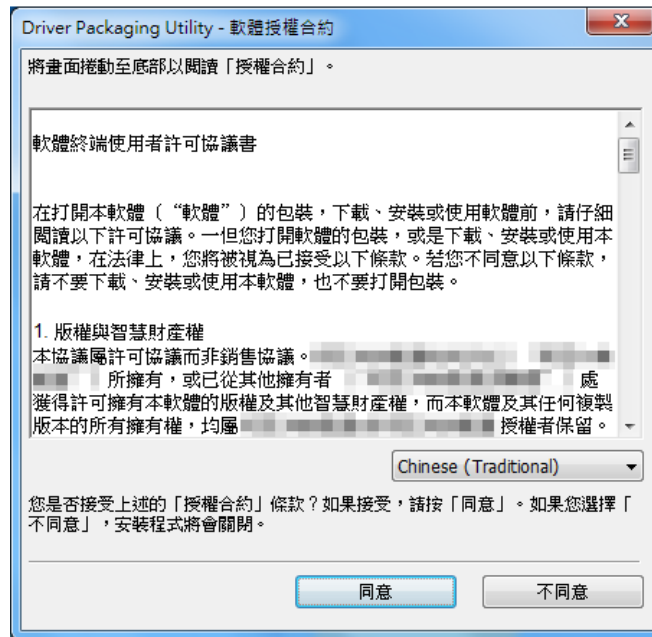


- 4 取消勾選 [自動] 核取方塊，然後點擊 [確定]。



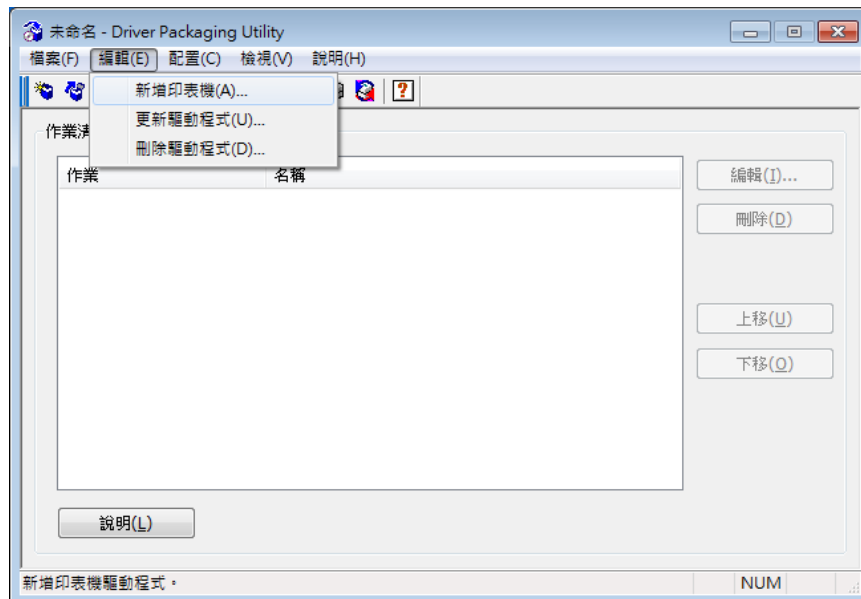
- 5 按兩下 DPU.exe 以啓動 Driver Packaging Utility。
 - 在 Windows 7 中，出現警告訊息。允許可開啓 Driver Packaging Utility。

6 點擊 [同意]。



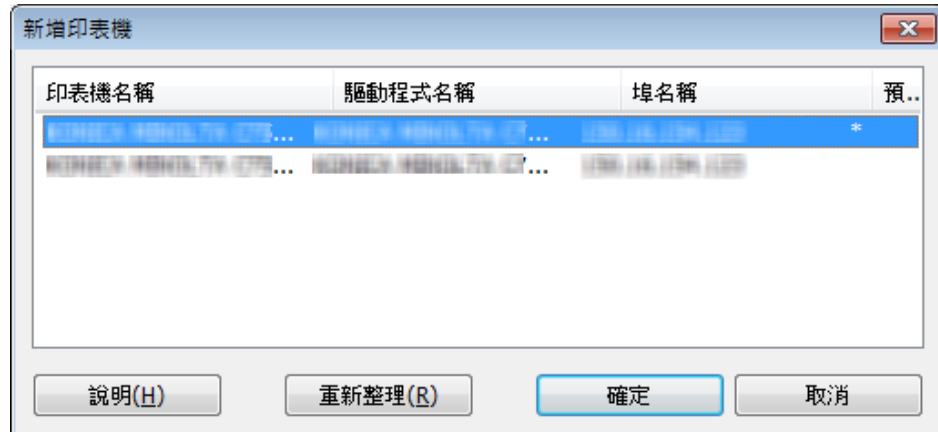
此時會出現 Driver Packaging Utility 頁面。

7 選擇 [編輯] - [新增印表機]。

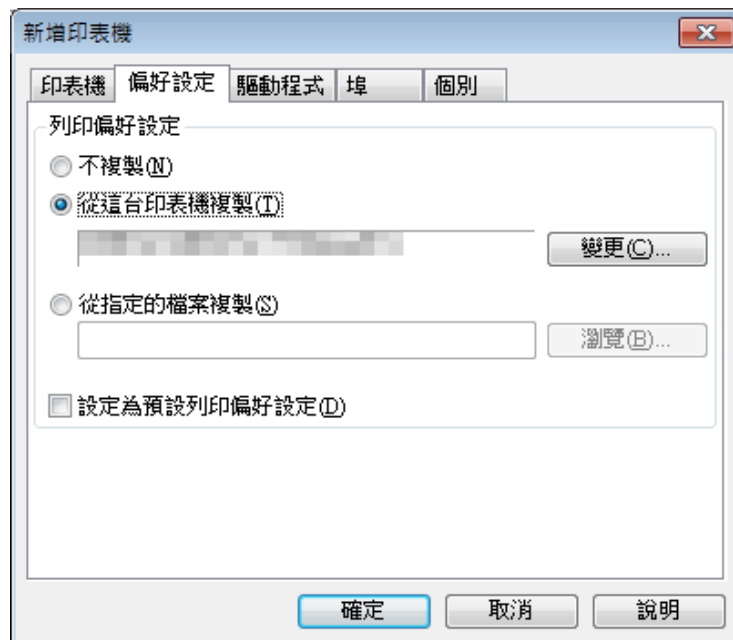


電腦中安裝的標準 TCP/IP 連接埠印表機列於新增印表機視窗中。

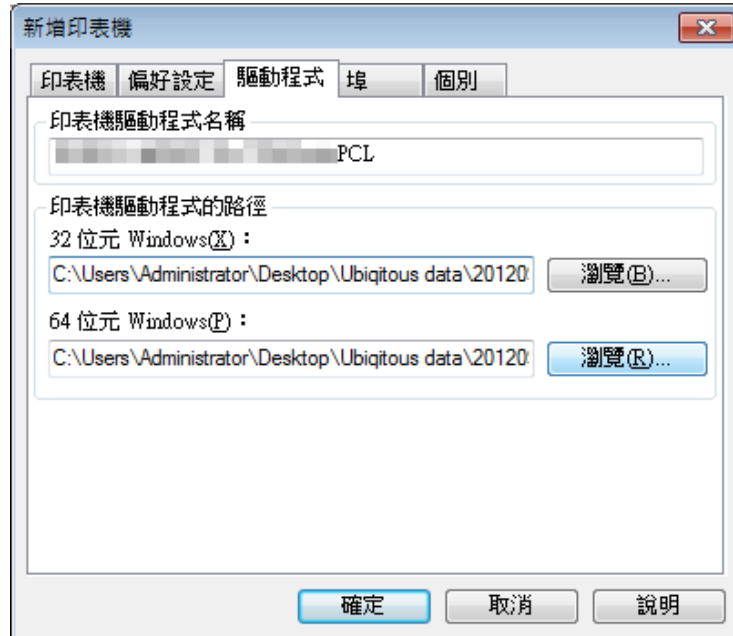
- 8 選擇要用於 LK-114_ManagerPort 的印表機驅動程式，然後點擊 [確定]。



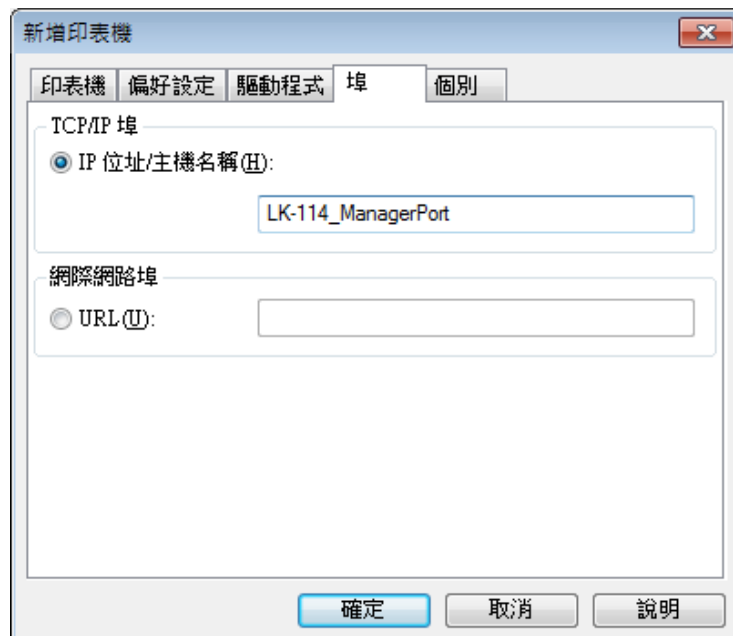
- 9 在 [偏好設定] 標籤中選擇 [從這台印表機複製]。



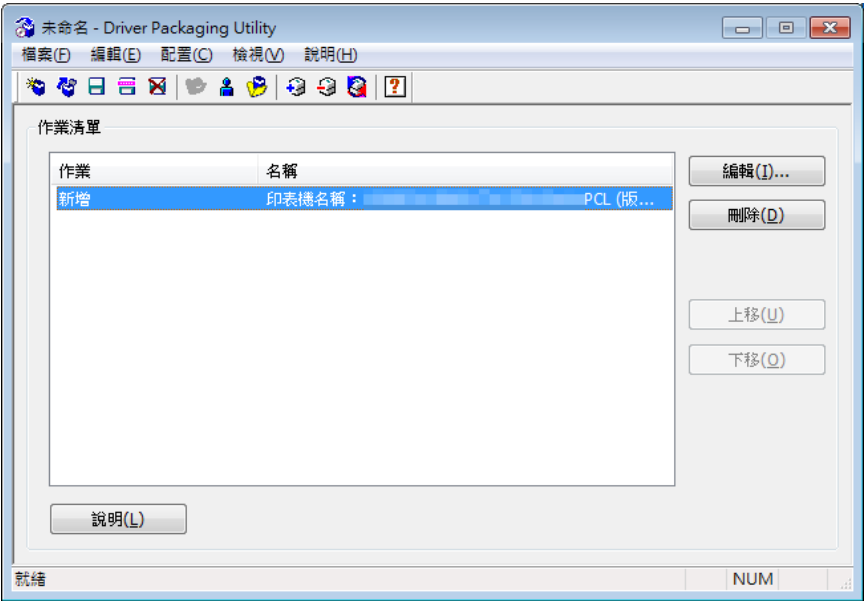
- 10** 在 [驅動程式] 標籤中指定欲安裝的印表機驅動程式，然後點擊 [確定]。
- 點擊 [瀏覽]，然後指定 [印表機驅動程式名稱]。
 - 在此項目中，指定安裝前位於印表機驅動程式資料夾內的印表機驅動程式檔案，而不是程式檔案所安裝的印表機驅動程式檔案。



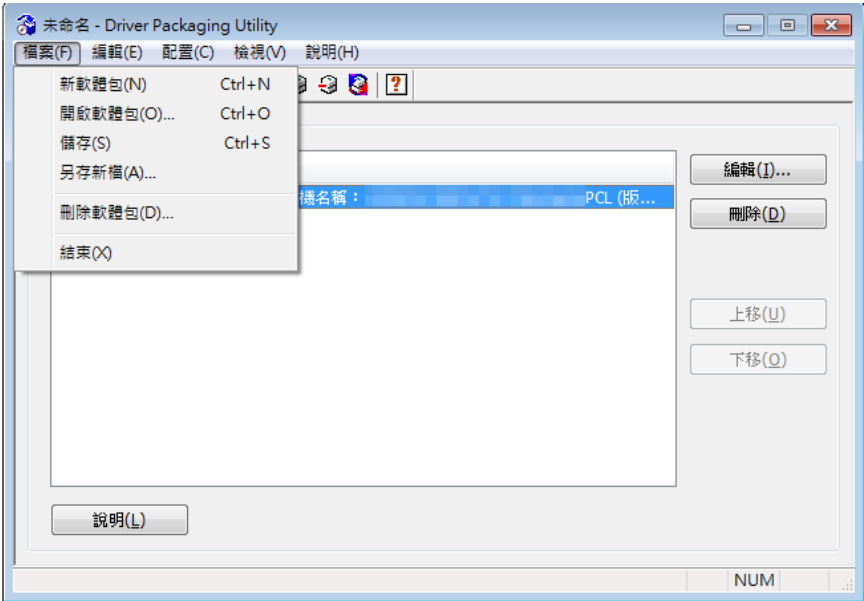
- 11** 在 [埠] 標籤的 [IP 位址 / 主機名稱] 欄位中輸入 “LK-114_ManagerPort”，然後點擊 [確定]。



出現新增到任務清單的印表機名稱。

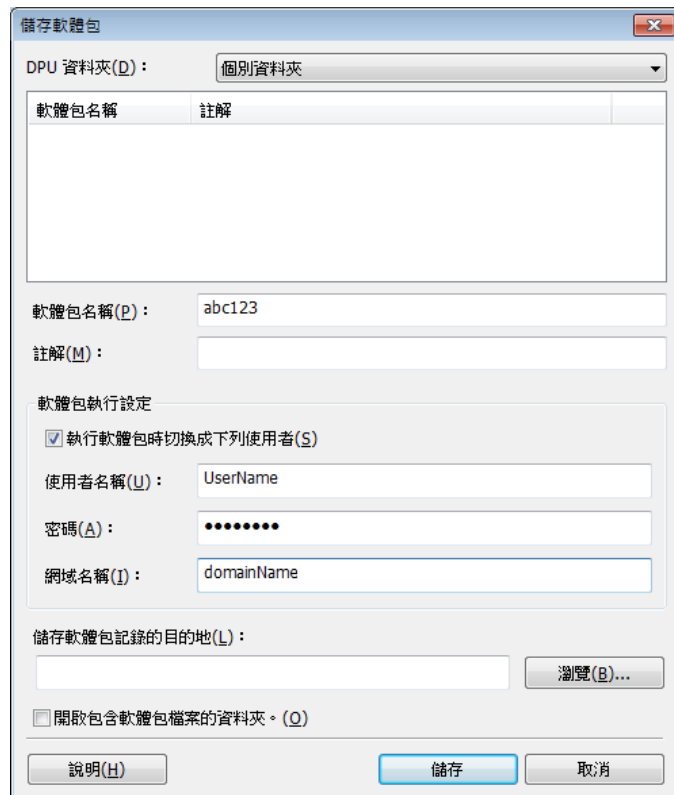


12 選擇 [檔案] - [另存新檔]。



13 輸入所需項目。

- 在 [軟體包名稱] 中輸入任何名稱。
- 選取 [執行軟體包時切換成下列使用者] 核取方塊，然後輸入具有目的地管理員權限之使用者的使用者名稱、密碼和網域。



14 點擊 [儲存]。

將建立套件 (印表機驅動程式設定檔)。

15 在完成視窗上，點擊 [確定]。



提示

建立印表機驅動程式設定檔之後，如有需要，請將在自動匯入設定視窗 (步驟 4) 中取消勾選的 [自動] 核取方塊恢復成原始狀態。

6.1.3 建立與分發 LK-114_InstallTool

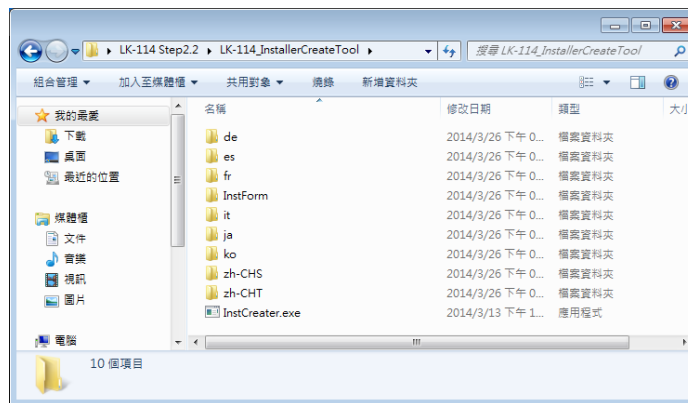
建立與分發 LK-114_InstallTool。

建立 LK-114_InstallTool

在建立 LK-114_InstallTool 之前，請檢查下列項目：

- ✓ 當執行 LK-114_InstallTool 的使用者在自己的電腦上沒有管理員權限時，請確認具有管理員權限的使用者的使用者 ID、網域和密碼。
- ✓ 在電腦中準備 LK-114_InstallerCreateTool

1 按兩下 [InstCreator.exe] 以啟動 LK-114_InstallerCreateTool。



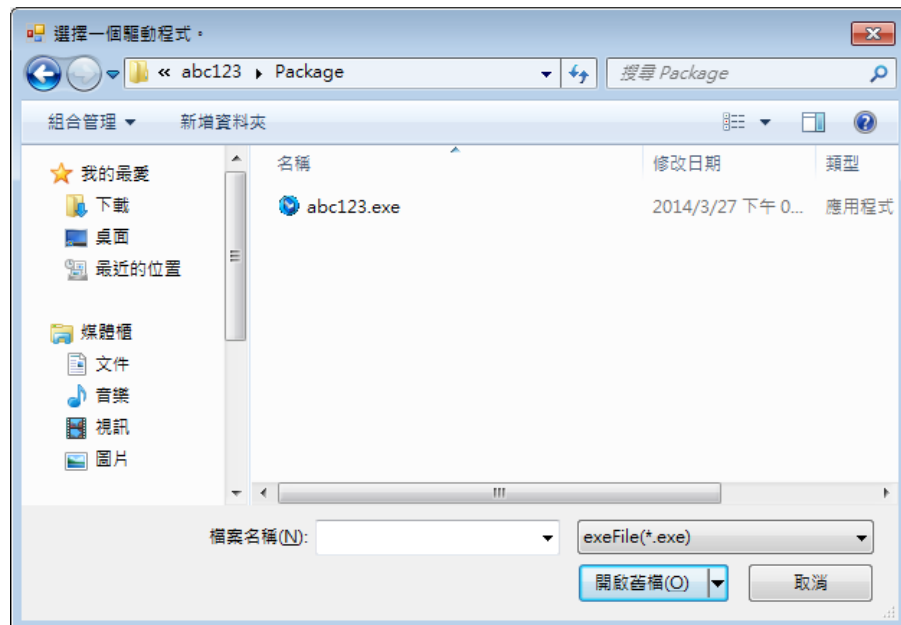
2 在 [指定用戶端電腦上安裝權限] 中，設定安裝 LK-114_ManagerPort 的權限。

- 如果執行 LK-114_InstallTool 的使用者在自己的電腦上沒有管理員權限，輸入具有管理員權限的 [使用者帳號]、[網域] 與 [密碼]。
- 如果執行 LK-114_InstallTool 的使用者在自己的電腦上沒有管理員權限，取消勾選 [指定用戶端電腦上的安裝權限] 核取方塊。將會使用執行 LK-114_InstallTool 上 [invoke.exe] 的使用者的權限執行安裝。

3 在 [使用者的安裝操作] 中，選擇使用者是否需要配置印表機驅動程式與 LK-114_ManagerPort 設定。

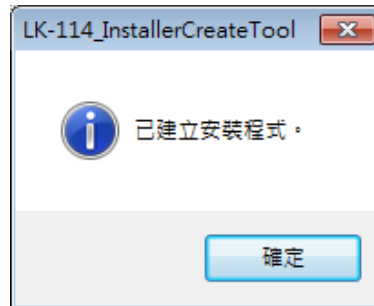
- 如果選擇 [自動執行所有動作]，使用者無需配置設定。
- 若要啟用 LK-114_ManagerPort 以使用安裝在使用者電腦上的印表機驅動程式，選擇 [自動執行所有動作]，選取 [使用以下欄位的字串進行設定印表機連接埠名稱，連接埠變更為 LK-114_ManagerPort] 核取方塊，然後在文字框中輸入印表機驅動程式名稱。
- 若要在已完成 LK-114_ManagerPort 安裝後顯示 LK-114_ManagerPort 設定畫面，選取 [安裝完成後顯示 ManagerPort 設定值.] 核取方塊。
- 使用者配置設定時，選擇 [使用者選擇要安裝的印表機驅動程式，並且進行 ManagerPort 設定]。

- 4 在 [發送列印工作到伺服器裝置時，輸入設定] 中，配置設定以傳送列印作業。
- 在 [設定] 中，設定 LK-114_ManagerPort 的目的地資訊。
[目的地名稱]：輸入要管理的目的地名稱。
[拓機裝置 IP 位址]：輸入拓機機器的 IP 位址以取得無伺服器擷取列印群組清單。
[所屬群組的拓機裝置 IP 位址]：輸入想要傳送列印作業的目標無伺服器擷取列印群組的拓機機器 IP 位址。
 - 若要從檔案匯入目的地資訊，點擊 [匯入設定檔案]，然後選擇目的地資訊檔案。
 - 如果在儲存機的 SNMP 設定或 OpenAPI 設定中進行變更，點擊 [通訊設定]，然後指定與儲存機進行通訊的設定。
- 5 在 [在安裝程式中進行印表機驅動程式安裝] 中，指定是否封裝 LK-114_InstallTool 中的印表機驅動程式。
- 若要封裝 LK-114_InstallTool 中的印表機驅動程式，選取 [在安裝程式中進行印表機驅動程式安裝] 核取方塊，然後點擊 [增加一個驅動程式]。繼續進行步驟 6。
 - LK-114_InstallTool 中不包含印表機驅動程式時，清除 [在安裝程式中進行印表機驅動程式安裝] 核取方塊。繼續進行步驟 8。
- 6 指定使用 Driver Packaging Utility 建立的資料夾，選擇印表機驅動程式設定檔，然後點擊 [開啓舊檔]。
- 指定與使用者電腦相容的印表機驅動程式。

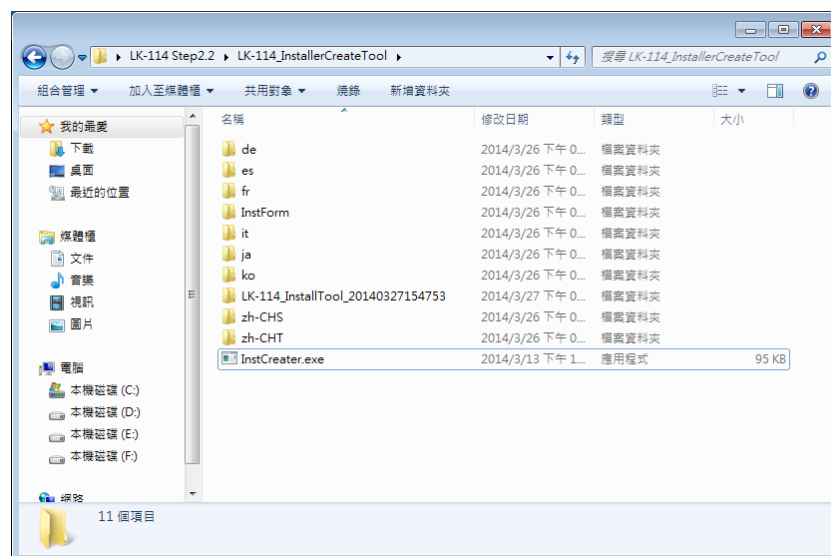


- 7 在 [驅動程式] 中，選取要封裝的印表機驅動程式的核取方塊。
- 可根據需要變更 [驅動程式名稱]。如有需要，分發驅動程式時可指定使用者易懂的驅動程式名稱。
(例如：abc123.exe -> 3F printer driver)

- 8 點擊 [建立一個安裝程式]。
LK-114_InstallTool 已建立。
- 9 在完成視窗上，點擊 [確定]。



要分發的 LK-114_InstallTool_yyyymmddhhmmss 資料夾建立於 LK-114_InstallerCreateTool 資料夾中。(“yyyymmddhhmmss”表示 LK-114_InstallTool 的建立日期和時間。)



- 10 將 LK-114_InstallTool_yyyymmddhhmmss 資料夾分發到使用者電腦。



提示

有關目的地資訊檔案的詳細資料，請參見第 10-1 頁上的“目的地資訊檔案”。

6.2 使用 LK-114_InstallTool 自動安裝

使用 LK-114_InstallTool 安裝管理員分發的印表機驅動程式與 LK-114_ManagerPort。

本節說明在 [使用者的安裝操作] 中選擇 [自動執行所有動作] 以使用 LK-114_InstallerCreateTool 建立 LK-114_InstallTool 時使用的程序。

若未提供 LK-114_InstallTool，請與管理員確認。

- 1 按兩下管理員分發的 LK-114_InstallTool 上的 [invoke.exe]。
安裝程式啟動。
- 2 請按照畫面上的指示操作。
這會自動安裝 LK-114_ManagerPort 與印表機驅動程式，並配置 LK-114_ManagerPort 設定。

6.3 使用 LK-114_InstallTool 手動安裝

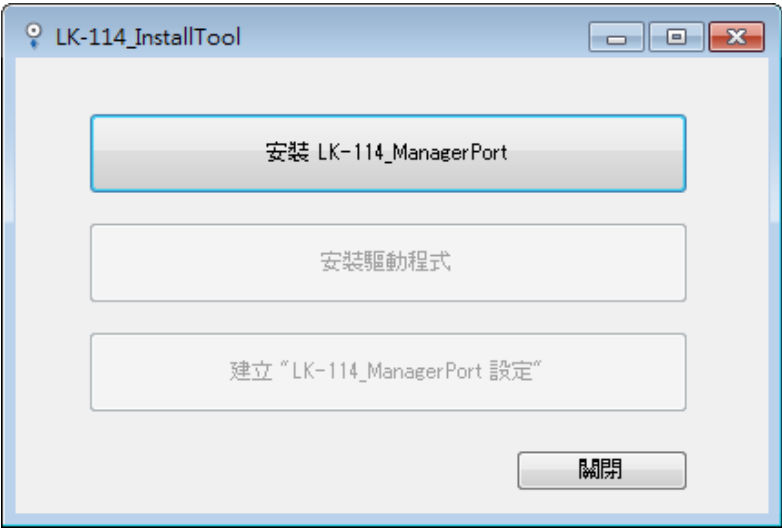
使用 LK-114_InstallTool 安裝管理員分發的印表機驅動程式與 LK-114_ManagerPort。


本節說明在 [使用者的安裝操作] 中選擇 [使用者選擇要安裝的印表機驅動程式並且進行 ManagerPort 設定]。以使用 LK-114_InstallerCreateTool 建立 LK-114_InstallTool 時使用的程序。


若未提供 LK-114_InstallTool，請與管理員確認。

啟動 LK-114_InstallTool 和目標選擇視窗

按兩下管理員分發的 LK-114_InstallTool 上的 [invoke.exe]；將出現視窗，讓使用者可選擇要安裝的應用程式。



項目	說明
安裝 LK-114_ManagerPort	<div>安裝 LK-114_ManagerPort。有關詳細資料，請參見第 6-15 頁上的“安裝 LK-114_ManagerPort”。</div> <div> ...</div> <div>提示 如果目標比電腦上安裝的 LK-114_ManagerPort 版本新，此項目顯示為 [更新 LK-114_ManagerPort]。</div>

項目	說明
安裝驅動程式	<p>安裝印表機驅動程式。有關詳細資料，請參見第 6-19 頁上的“安裝印表機驅動程式”。</p> <p> ...</p> <p>備註 若未安裝 <i>LK-114_ManagerPort</i>，無法安裝印表機驅動程式。</p>
建立“LK-114_ManagerPort 設定”	<p>設定 LK-114_ManagerPort。有關詳細資料，請參見第 6-21 頁上的“設定 LK-114_ManagerPort”。</p> <p> ...</p> <p>備註 若未安裝 <i>LK-114_ManagerPort</i>，則無法設定 <i>LK-114_ManagerPort</i> 設定。</p>

6.3.1 安裝 LK-114_ManagerPort

使用管理員分發的 LK-114_InstallTool 安裝 LK-114_ManagerPort。

若未提供 LK-114_InstallTool，請與管理員聯絡。



提示

如果使用者電腦有管理員權限，您可選擇 [*LK-114_InstallerCreateTool*] - [*InstForm*] - [*LK-114_ManagerPort*] 資料夾並執行 [*Setup.exe*] 以安裝 *LK-114_ManagerPort*。

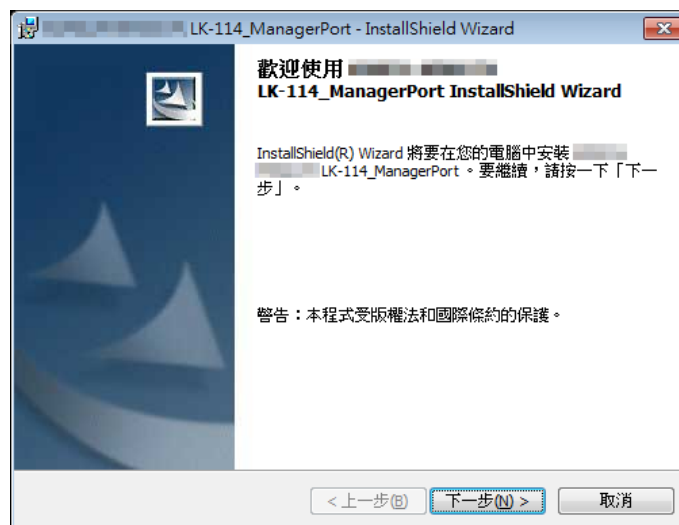
安裝程序

- 1 點擊 LK-114_InstallTool 目標選擇視窗上的 [安裝 LK-114_ManagerPort]。
 - 若要更新，請點擊 [更新 LK-114_ManagerPort]。
 - 有關目標選擇視窗的詳細資料，請參見第 6-14 頁上的“啓動 LK-114_InstallTool 和目標選擇視窗”。
- 2 在安裝開始視窗中，點擊 [是]。

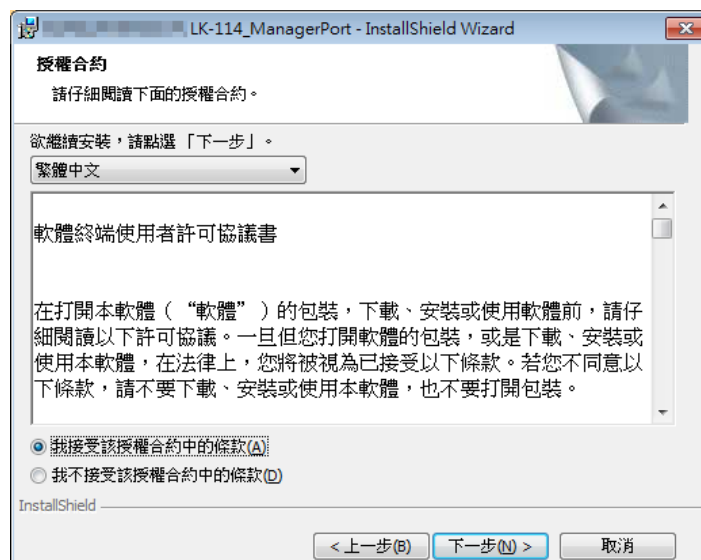
- 3 選擇 [中文 (繁體)]，然後點擊 [確定]。



- 4 點擊 [下一步]。



- 5 選擇 [我接受該授權合約中的條款]，然後點擊 [下一步]。



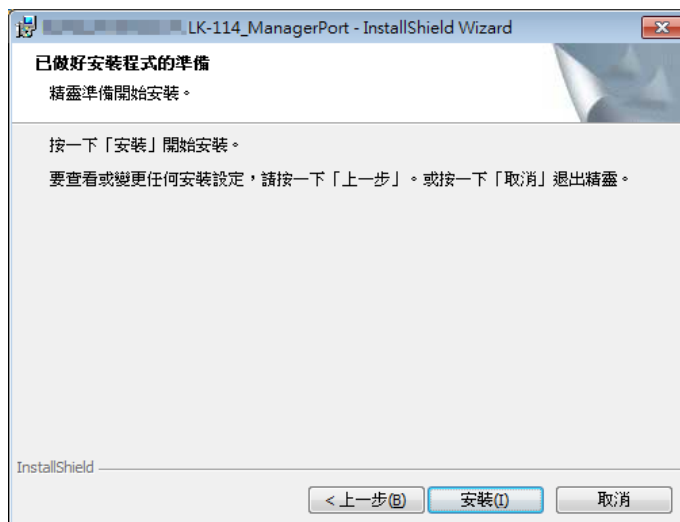
6 檢查目的地資料夾。

- 若要安裝在不同的資料夾中，請點擊 [變更]，然後指定所要的資料夾。



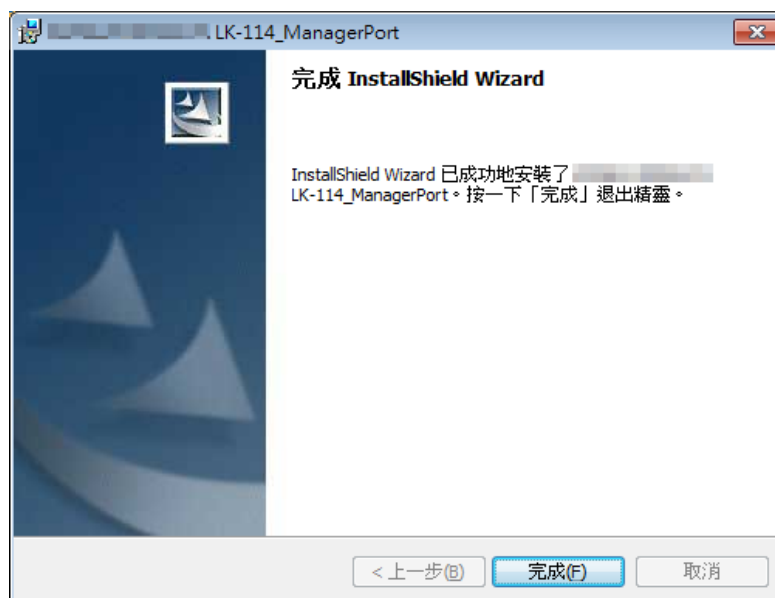
7 點擊 [下一步]。

8 點擊 [安裝]。



此時將開始安裝 LK-114_ManagerPort。安裝完成後，將出現完成視窗。

9 在完成視窗上，點擊[完成]。



此時將返回 LK-114_InstallTool 的目標選擇視窗。

6.3.2 安裝印表機驅動程式

使用管理員分發的 LK-114_InstallTool 安裝印表機驅動程式。

若未提供 LK-114_InstallTool，請與管理員聯絡。



提示

在具有管理員權限的使用者電腦上，執行資料夾中的 [Setup.exe] 可安裝 LK-114_ManagerPort。

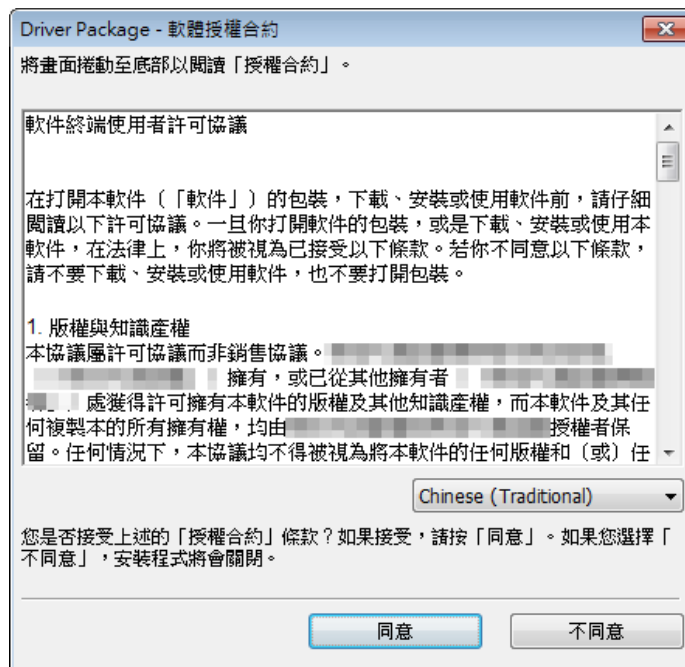
安裝程序

在安裝印表機驅動程式之前，請檢查下列項目。

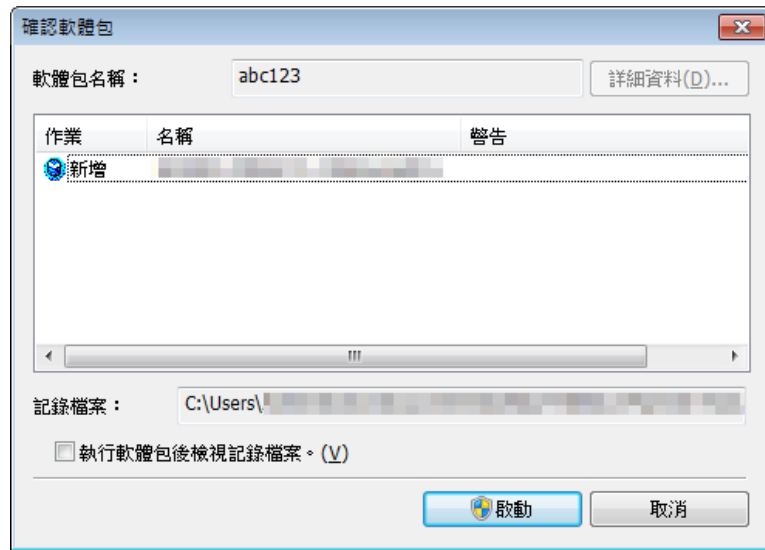
✓ LK-114_ManagerPort 已安裝在電腦上。

- 1 點擊 LK-114_InstallTool 目標選擇視窗上的 [安裝驅動程式]。
 - 有關目標選擇視窗的詳細資料，請參見第 6-14 頁上的“啓動 LK-114_InstallTool 和目標選擇視窗”。
 - 如果在 LK-114_InstallerCreateTool 上選取多個印表機驅動程式，將出現印表機驅動程式選擇視窗。選擇要安裝的印表機驅動程式。

- 2 點擊 [同意]。

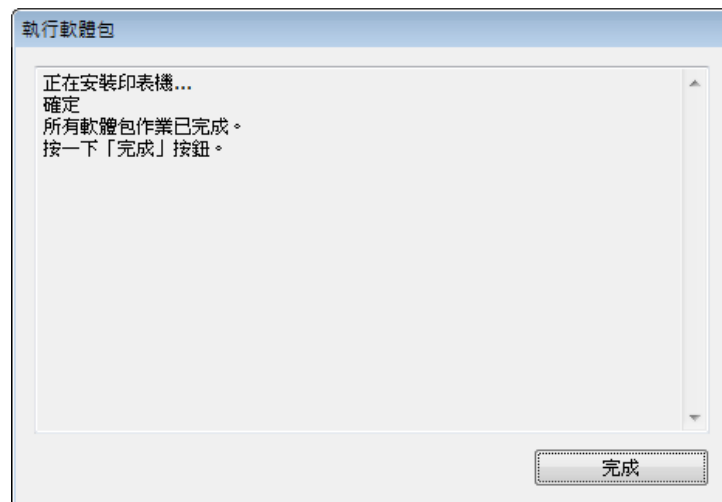


- 3 選擇使用 Driver Packaging Utility 建立的印表機驅動程式設定檔，然後點擊 [啟動]。



安裝開始。

- 4 點擊 [完成]。



此時將返回 LK-114_InstallTool 的目標選擇視窗。

6.3.3 設定 LK-114_ManagerPort

LK-114_ManagerPort 安裝完成後，繼續設定 LK-114_ManagerPort。

列印時選擇連接埠設為 LK-114_ManagerPort 的印表機，可以將列印作業傳送至儲存機。

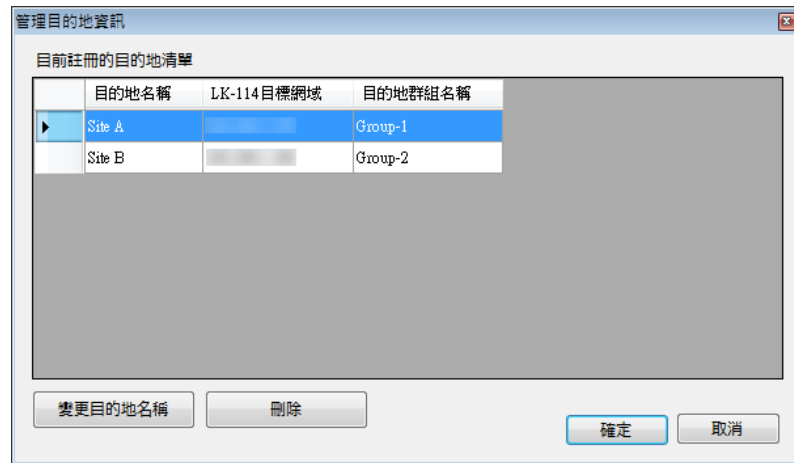
- 1 開啓 the LK-114_ManagerPort 設定畫面。
 - 若要從 LK-114_InstallTool 開啓：從可選擇安裝應用程式的畫面點擊 [建立 “LK-114_ManagerPort 設定”]。
 - 若要從開始選單開啓：點擊 [開始] - [KONICA MINOLTA] 或 [MFP-Printer Utility] - [LK-114_ManagerPort]，然後選擇 [LK-114_ManagerPort 設定]。



- 2 在 [LK-114 目標網域] 中，指定拓樸機器以取得無伺服器擷取列印群組清單。
 - 輸入拓樸機器的 IP 位址。
 - 如果目的地資訊已儲存，您可以從下拉式清單中選取所要的拓樸機器。
- 3 點擊 [匯入群組資訊]。
- 4 在 [目的地群組] 中，選擇想要傳送列印作業的目標無伺服器擷取列印群組。
 - 若要再次取得群組資訊並更新下拉式清單的內容，點擊 [更新群組資訊]。

5 根據需要儲存設定的目的地資訊。

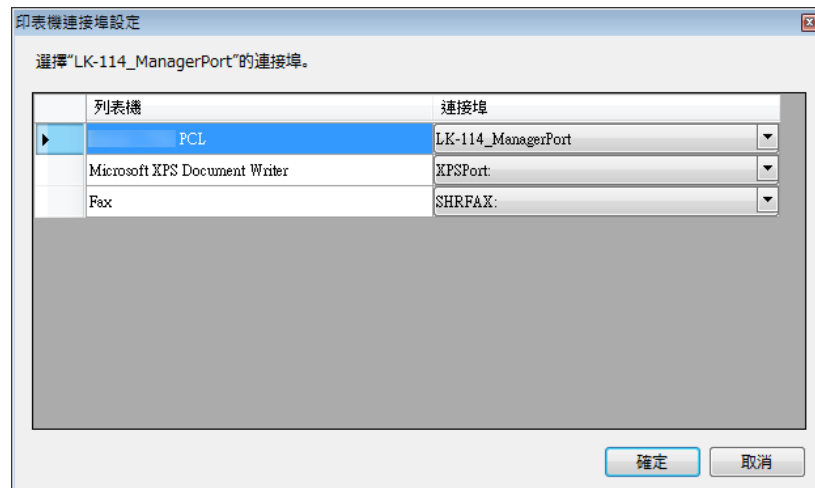
- 點擊 [儲存目的地資訊]，然後指定要管理的目的地名稱。
- 點擊 [管理儲存的目的地資訊] 會顯示目的地資訊管理畫面。在此畫面上，您可以變更目的地名稱或刪除目的地資訊。



6 如果在儲存機的 SNMP 設定或 OpenAPI 設定中進行變更，點擊 [通訊設定]，然後指定與儲存機進行通訊的設定。

7 點擊 [變更印表機使用的印表機連接埠]。

8 將目標印表機的連接埠變更為 [LK-114_ManagerPort]，然後點擊 [確定]。



- 如果使用 LK-114_InstallTool 安裝印表機驅動程式，確認已選擇 [LK-114_ManagerPort]。

9 點擊 [確定]。



...

提示

需有電腦管理員權限才能變更印表機連接埠。

可從檔案匯入目的地資訊。點擊[透過管理員更新目的地資訊]，然後選取想要的目的地資訊檔案。

如果使用 *LK-114_ManagerPort* 儲存目的地資訊，視要執行無伺服器擷取列印的位置而定，可以切換目的地的無伺服器擷取列印群組。



...

提示

有關目的地資訊檔案的詳細資料，請參見第 10-1 頁上的“目的地資訊檔案”。

7 解除安裝印表機驅動程式和 LK-114_ManagerPort

7.1 解除安裝印表機驅動程式

從電腦刪除印表機驅動程式。

解除安裝程序

解除安裝 LK-114_ManagerPort 前務必檢查以下項目。

✓ 您以管理者身份登入 Windows。

- 1 開啓 [裝置和印表機] 視窗。
 - Windows 7: 選擇 [開始] - [控制台] - [硬體和音效] - [裝置和印表機]。
 - Windows 8.1: 用滑鼠右鍵點擊開始視窗, 然後選擇 [所有應用程式] - [控制台] - [軟體] - [裝置和印表機]。
- 2 用滑鼠右鍵點擊要刪除的印表機, 然後選擇 [移除裝置]。
- 3 重新啓動電腦。

7.2 解除安裝 LK-114_ManagerPort

從電腦刪除 LK-114_ManagerPort。

解除安裝程序

解除安裝 LK-114_ManagerPort 前務必檢查以下項目。

- ✓ 您以管理者身份登入 Windows。
- ✓ 確定 “LK-114_ManagerPort” 設定的驅動程式 / 連接埠選擇畫面中沒有使用 [LK-114_ManagerPort]。

- 1 開啓視窗以解除安裝程式。
 - Windows 7：選擇 [開始] - [控制台] - [程式和功能] 或 [程式集]。
 - Windows 8.1：用滑鼠右鍵點擊開始視窗，然後選擇 [所有應用程式] - [控制台] - [程式集] - [解除安裝程式]。
- 2 選擇 LK-114_ManagerPort 並解除安裝程式。
- 3 重新啓動電腦。

8 操作程序

8.1 無伺服器擷取列印的可用操作

無伺服器擷取列印可使用以下操作。

- 排存儲存裝置中的列印作業 (第 8-2 頁)
- 使用用戶端裝置執行列印作業 (第 8-3 頁)
- 檢查用戶端裝置中已排存的列印作業清單 (第 8-3 頁)
- 變用戶端裝置中已排存列印作業的列印設定 (第 8-3 頁)
- 刪除用戶端裝置中已排存的列印作業 (第 8-7 頁)



...

提示

當作拓撲管理裝置的無伺服器擷取列印群組中之 *MFP* 也可當作用戶端裝置。

相同的無伺服器擷取列印群組中的所有其他 *MFP* 皆可當作儲存或用戶端裝置。

8.2 排存儲存裝置中的列印作業

排存儲存裝置中的列印作業。

排存列印作業

排存列印作業前，請檢查以下項目。

- ✓ 印表機驅動程式和 LK-114_ManagerPort 已安裝以使用無伺服器擷取列印功能，而且 LK-114_ManagerPort 已設定。

- 1 開啓要排存的檔案。
- 2 從軟體選單執行列印作業。
 - 選擇指派到儲存裝置的 MFP，然後點擊 [確定]。在儲存裝置中排存列印作業。

發生列印作業傳送錯誤時：

如果系統因為無法檢查與 LK-114_ManagerPort 中指定的主要和次要目的地的通訊狀態而無法在儲存裝置中排存列印作業，列印作業會儲存到其他儲存裝置。

無法檢查與所有儲存裝置的通訊時，列印作業會造成錯誤而不排存。從列印多工緩衝處理器中刪除錯誤的列印作業。

刪除列印作業後，檢查要進行通訊的目的地，然後再次執行列印作業。

8.3 使用用戶端裝置進行列印

從使用者電腦使用用戶端裝置的控制面板來操作儲存裝置中排存的列印作業，以進行列印。如有需要，可使用儲存裝置執行列印。



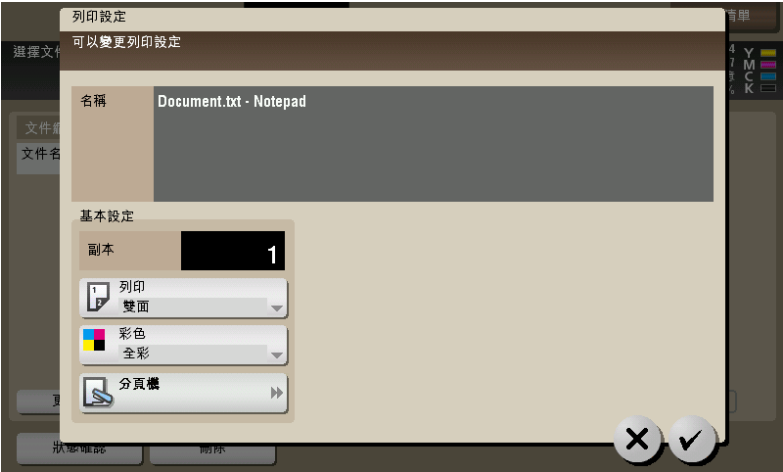
備註



在用戶端裝置執行儲存裝置所排存的列印作業時，無法進行檔案箱列印或機密列印。


變更列印設定

透過變更列印設定可執行列印作業。有關步驟的詳細資料，請參見第 8-5 頁上的“進行列印作業”。

可以在列印設定畫面上變更以下項目。



項目		說明
副本		變更份數。
列印		選擇 [單面] 或 [雙面]。
彩色		選擇 [黑色] 或 [全彩]。  ... 備註 如果使用印表機驅動程式執行影像處理，即使 [彩色] 設定變更後也不會更新。
分頁機	裝訂	從 [否]、[角落] 和 [2 點] 選擇所需的選項。
	打孔	從 [否]、[2 孔]、[3 孔] 和 [4 孔] 選擇所需的選項。  ... 提示 顯示的設定項目因 MFP 機型和區域而異。

項目		說明
位置設定	裝訂 / 打孔	<div>從顯示的裝訂和打孔位置組合選擇所需的選項。</div> <div> ...</div> <div>提示 顯示的設定項目因分頁完稿設定而異。</div>

 ...
備註

如果用戶端裝置未安裝多功能分機，不能使用 [分頁機] 和 [位置設定]。

 ...
備註

對於使用 *PS* 驅動程式排存在儲存裝置中的文件，您不能在用戶端裝置顯示或變更列印設定。(排存時使用 *PS* 驅動程式設置的設定可以使用。)


執行列印作業

- 1 在用戶端裝置的控制面板上，分別於 [使用者名稱] 和 [密碼] 中輸入使用者名稱和密碼，然後點選 [登錄]。
- 2 按選單鍵。
此時會出現主選單。
- 3 點選 [伺服器少數簽動列印]。



- 4 選擇目標列印作業。



- 點選 [其他群組] 可顯示目前運作的用戶端裝置未加入的其他群組中的列印作業清單。
- 如果點選 [更新清單]，列印作業清單將更新。如果您在更新處理期間點選 [取消明細的更新]，將取消列印作業清單更新。
- 如果點選  ([列印設定])，將出現列印設定畫面，您可以變更列印作業的列印設定。
- 點選 [重置] 可取消選擇列印作業。
- 點選 [全選] 可選擇所有列印作業。

- 點選 [TX/RX 結果] 可讓您檢查所有無伺服器擷取列印群組中的 MFP 狀態。

5 按控制面板上的 [啟動] 鍵。



...

備註

如果相同使用者同時登入多個用戶端裝置，可能導致列印作業操作或列印失敗。



...

提示

如果儲存裝置中的可用空間減少，會出現 “列印儲存裝置中的可用空間不足。點選 [TX/RX 結果] 按鈕查看詳細資料” 訊息。點選列印作業清單畫面上的 [TX/RX 結果]。



...

提示

如果用戶端裝置的列印接收埠忙碌，無伺服器擷取列印作業將排入佇列。



...

提示

根據使用者的網路環境或另一個群組中的儲存裝置數量而定，與包含 MFP 的群組中的操作相比較，在另一個群組中的操作可能導致性能顯著降低，因此，只有在需要時才能執行另一個群組中的列印作業操作，例如當您想要使用目標樓層的 MFP 進行列印時。



...

提示

群組包含 30 個或更多個 MFP 時，建議您將 [連線逾時設定] 設定為 “360 秒”。有關詳細資料，請參見第 4-11 頁上的 “指定連接逾時時間”。

8.4 刪除列印作業

從儲存裝置刪除列印作業。

刪除列印作業

- 1 在用戶端裝置的控制面板上，分別於[使用者名稱]和[密碼]中輸入使用者名稱和密碼，然後點選[登錄]。
- 2 按選單鍵。
- 3 點選[伺服器少數簽動列印]。
- 4 點選要刪除的列印作業，然後點選[刪除]。



- 如果點選[更新清單]，列印作業清單將更新。
 - 點選[重置]可取消選擇列印作業。
 - 點選[全選]可選擇所有列印作業。
- 5 點選確認畫面上的[✓]。

9 故障排除

9.1 列印時顯示的錯誤訊息和動作

錯誤訊息	原因	動作
偵測到用戶端機器問題。 重新開啓電原以解決此錯誤。 如果故障碼再次出現，請聯繫 管理者。 (操作用戶端裝置時)	用戶端裝置發生嚴重錯誤。	使用者：重新啓動用戶端裝置。 管理員：使用 LK-114_SetupTool 或 MFP 檢查用戶端設定。
印表機 RX 埠無法使用。 請聯繫管理者。 (操作儲存或用戶端裝置時)	MFP 連接埠無法使用。	管理員：檢查 LK-114_ManagerPort 的連接埠設定。
儲存列印文件時檢測到問題。 重新開啓電原以解決此錯誤。 如果故障碼再次出現，請聯繫 管理者。 (操作儲存裝置時)	儲存裝置發生嚴重錯誤。	使用者：重新啓動儲存裝置。 管理員：使用 LK-114_SetupTool 檢查儲存設定。或是檢查 MFP 上的列印儲存設定。
儲存文件是無效的。 (操作儲存裝置時)	列印儲存裝置設定停用。	管理員：使用 LK-114_SetupTool 啓用儲存設定。
發生傳送逾時。 請聯繫管理者。 (操作用戶端裝置時)	處理操作造成逾時。	管理員：在 LK-114_SetupTool 的管理者設定中變更逾時設定值。或是變更 MFP 的連線逾時設定值。
錯誤的無伺服器擷取列印群組設定。 請聯繫管理者。 (操作用戶端裝置時)	目標用戶端裝置沒有登記於列印儲存裝置中設置的無伺服器擷取列印群組設定。	管理員：使用 LK-114_SetupTool 將 MFP 登記在與儲存裝置相同的無伺服器擷取列印群組中。
進行中。 請稍後再試。 (操作儲存或用戶端裝置時)	MFP 正在操作中，無法接收要求。	使用者：重新執行作業。
開始儲存列印文件。 請稍後再試。 (操作儲存裝置時)	儲存裝置使用中。	使用者：確定儲存裝置已啓動，然後重新執行作業。
文件數量已接近最大極限。 請聯繫管理者。 (操作儲存裝置時)	10,000 個文件已登記 70% 以上。	管理員：在文件清單畫面上刪除不必要的文件。
儲存列印文件時，硬碟的暫存空間接近最大極限。 請聯繫管理者。 (操作儲存裝置時)	5GB HDD 中已登記 70% 以上的文件。	管理員：在文件清單畫面上刪除不必要的文件。
檔案的數量已接近暫存容量的極限。 刪除這些檔案。 (操作用戶端裝置時)	登記的使用者已將 100 個文件上限登記 70% 以上。	使用者：在文件清單畫面上刪除不必要的文件。

錯誤訊息	原因	動作
無法執行某些文件。 請稍後再試。 (操作儲存裝置時)	無法完成處理操作，因為目前正在儲存裝置中使用目標文件。	使用者：重新執行作業。

10 附錄 (管理員適用)

10.1 目的地資訊檔案

目的地資訊檔案是包含關於將電腦連接到無伺服器擷取列印群組的資訊的 xml 檔案。

建立目的地資訊檔案可減少在 LK-114_InstallerCreateTool 或 LK-114_ManagerPort 設定中輸入目的地資訊時需要的步驟。

目的地資訊檔案的 xml 階層結構如下所示。

```

1  <?xml version="1.0" encoding="UTF-8"?>
    <UserSettings>
      <ConfigurationSetting>
2    <ShowManagerPort>false</ShowManagerPort>
      <ConnectionInformation>
        <DomainInfoList>
3          <DomainInformation>
4            <DomainName>Site1</DomainName>
5            <DomainIPAddress>192.168.1.10</DomainIPAddress>
6            <MIBOff>false</MIBOff>
7            <SelectedGroupInfo>
8              <GroupName>GroupA</GroupName>
9              <TMIPAddress>192.168.1.11</TMIPAddress>
            </SelectedGroupInfo>
          </DomainInformation>
        </DomainInfoList>
      </ConnectionInformation>
    </ConfigurationSetting>
  </UserSettings>

```

編號	標籤	說明
1	XML 聲明	說明 xml 版本和文字編碼方式。
2	ShowManagerPort	永遠寫入 “false”。不使用此資訊。
3	DomainInformation	目的地資訊的單位。可以在 DomainInfoList 中指定多個數值。
4	DomainName	說明要管理的目的地名稱。
5	DomainIPAddress	說明拓樸機器的 IP 位址以取得無伺服器擷取列印群組清單。
6	MIBOff	未從 MIB 取得列印作業擁塞狀態時，寫入 “true”；否則，寫入 “false”。
7	SelectedGroupInfo	選擇為目的地的無伺服器擷取列印群組的資訊。
8	GroupName	說明所選無伺服器擷取列印群組的名稱。指定 GroupInfoList 中要包含的群組名稱。
9	TMIPAddress	說明所選無伺服器擷取列印群組的拓樸機器 IP 位址。

編號	標籤	說明
10	GroupInfo	無伺服器擷取列印群組資訊的單位。可以在 GroupInfoList 中說明多個建立關聯的無伺服器擷取列印群組。
11	GroupName	說明無伺服器擷取列印群組的名稱。
12	TMIPAddress	說明無伺服器擷取列印群組的拓樸機器 IP 位址。
13	TargetDeviceIP	說明無伺服器擷取列印群組內含的儲存機 IP 位址。可在 TargetDeviceList 中說明多個 IP 位址。



KONICA MINOLTA

<http://konicaminolta.com>