



KONICA MINOLTA

通用打印功能(高级功能) License Kit LK-114

使用说明书

目录

1 前言

1.1	通用打印	1-1
1.1.1	准备工作确认（适用于管理员）	1-2
1.1.2	预操作流程（适用于管理员）	1-3
	准备工作	1-3
	创建通用组	1-3
	配置通用打印设置	1-3
	添加快捷键	1-3
	安装打印机驱动程序和 LK-114_ManagerPort	1-3
1.2	系统要求	1-5
	打印机驱动程序（PCL 驱动程序、PS 驱动程序）	1-5
	LK-114_ManagerPort	1-5
	LK-114_InstallTool	1-6
	LK-114_InstallerCreateTool（适用于管理员）	1-7
	LK-114_SetupTool（适用于管理员）	1-8
	LK-114_Editor for SetupTool（适用于管理员）	1-9
	Driver Packaging Utility（适用于管理员）	1-10
1.3	限制	1-11

2 准备工作（适用于管理员）

2.1	MFP 设置	2-1
2.1.1	启用 OpenAPI 功能	2-1
2.1.2	认证设置	2-1
2.2	组成不同型号的通用组	2-3
2.2.1	简化打印认证设置	2-3
	使用 MFP 控制面板时:	2-3
	使用 PageScope Data Administrator 时	2-3
2.3	注册 i-Option 许可证	2-4

3 创建通用组（适用于管理员）

3.1	LK-114_SetupTool	3-2
	NetBIOS 设置	3-2
3.1.1	LK-114_SetupTool 启动和窗口	3-4
	图标类型	3-5

3.1.2	搜索 MFP	3-6
	搜索 MFP	3-6
3.1.3	配置管理员设置	3-7
	配置管理员设置	3-7
3.2	创建通用组	3-8
	创建通用组	3-8
3.3	更改通用组配置	3-11
	更改通用组配置	3-11
3.4	删除通用组	3-14
	删除通用组	3-14
3.5	同步通用组设置	3-16
	同步通用组设置	3-16
3.6	同步通用打印设置中的设置值	3-18
	同步通用打印设置	3-18
3.7	更改通用打印设置	3-20
	更改通用打印设置	3-20
3.8	集体更新 MFP 设置	3-22
3.9	电源关闭时管理 MFP	3-23
	从通用组删除 MFP	3-23
	在通用组中恢复 MFP	3-23
3.10	管理通用组信息	3-24
	导入通用组信息	3-24
	导出通用组信息	3-24
	创建通用组信息的新配置文件	3-24
3.11	在本地环境中创建通用组信息的配置文件	3-25

4 通用打印设置（适用于管理员）

4.1	通用打印设置	4-1
4.2	设置通用打印的存储功能	4-2
4.2.1	启用存储功能	4-3
	启用存储功能	4-3
	打印作业删除设置	4-4
	指定文档删除时间	4-4
4.2.2	禁用存储功能	4-6
	禁用存储功能	4-6
4.3	手动删除文档	4-7
	手动删除文档	4-7



4.4	设置通用打印的客户端功能	4-8
4.4.1	启用客户端功能	4-8
	启用客户端功能	4-8
	指定协议	4-9
	指定连接超时时间	4-10
4.4.2	禁用客户端功能	4-11
	禁用客户端功能	4-11
4.5	通用组设置	4-12
4.5.1	通用组设置	4-12
	使用主机名注册 MFP	4-14
	使用 IPv4 地址注册 MFP	4-15
	使用 IPv6 地址注册 MFP	4-15
5	向主菜单添加快捷键（适用于管理员）	
5.1	向主菜单添加快捷键	5-1
	添加快捷键	5-1
6	安装打印机驱动程序和 LK-114_ManagerPort	
6.1	创建 LK-114_InstallTool（适用于管理员）	6-2
6.1.1	LK-114_InstallerCreateTool	6-2
6.1.2	准备工作	6-2
	使用 Driver Packaging Utility 创建打印机驱动程序安装文件	6-2
6.1.3	创建并分配 LK-114_InstallTool	6-9
	创建 LK-114_InstallTool	6-9
6.2	使用 LK-114_InstallTool 自动安装	6-13
6.3	使用 LK-114_InstallTool 手动安装	6-14
	激活 LK-114_InstallTool 和目标选择窗口	6-14
6.3.1	安装 LK-114_ManagerPort	6-15
	安装步骤	6-15
6.3.2	安装打印机驱动程序	6-19
	安装步骤	6-19
6.3.3	设置 LK-114_ManagerPort	6-20
7	卸载打印机驱动程序和 LK-114_ManagerPort	
7.1	卸载打印机驱动程序	7-1
	卸载步骤	7-1
7.2	卸载 LK-114_ManagerPort	7-2
	卸载步骤	7-2



8 操作步骤

8.1	通用打印的可用操作	8-1
8.2	将打印作业后台打印到存储设备中	8-2
	将打印作业后台打印	8-2
	由于通信检查故障发生通信错误时:	8-2
	数据发送过程中发生发送错误时:	8-2
8.3	使用客户端设备进行打印	8-3
	更改打印设置	8-3
	执行打印作业	8-4
8.4	删除打印作业	8-7
	删除打印作业	8-7

9 故障排除

9.1	打印过程显示的错误信息以及解决措施	9-1
-----	-------------------------	-----

10 附录（适用于管理员）

10.1	设备定义文件	10-1
------	--------------	------



关于本产品

通用打印功能是指从包含多台 MFP 的通用组中的任意一台 MFP，通过用户计算机执行在 MFP 中后台打印的打印作业。

要使用通用打印功能，请在 MFP 中注册 i-Option 许可证，然后安装升级组件 UK-204。

商标和注册商标

商标说明

KONICA MINOLTA、KONICA MINOLTA 徽标、PageScope 和 bizhub 是 KONICA MINOLTA, INC. 的注册商标或商标。

Microsoft 和 Windows 是 Microsoft Corporation 在美国和 / 或其他国家 / 地区的注册商标或商标。

所有其他公司名称和产品名称是其各自公司的商标或注册商标。

RSA BSAFE®

RSA and BSAFE® are either registered trademarks or trademarks of EMC Corporation in the United States and/or other countries.



License information

This product includes RSA BSAFE® Cryptographic software from EMC Corporation.

对话框

本手册中显示的对话框是在 Windows 7 下的相应对话框。



详细信息

本文档中显示的对话框可能与出现在您计算机上的对话框不同，这取决于安装的设备及指定的设置。

注意

严禁在未经授权的情况下翻印、翻译或复制本文档的全部或部分内容。

本文档的内容如有更改，恕不另行通知。

版权所有 © 2013 KONICA MINOLTA, INC. 保留所有权利。

1 前言

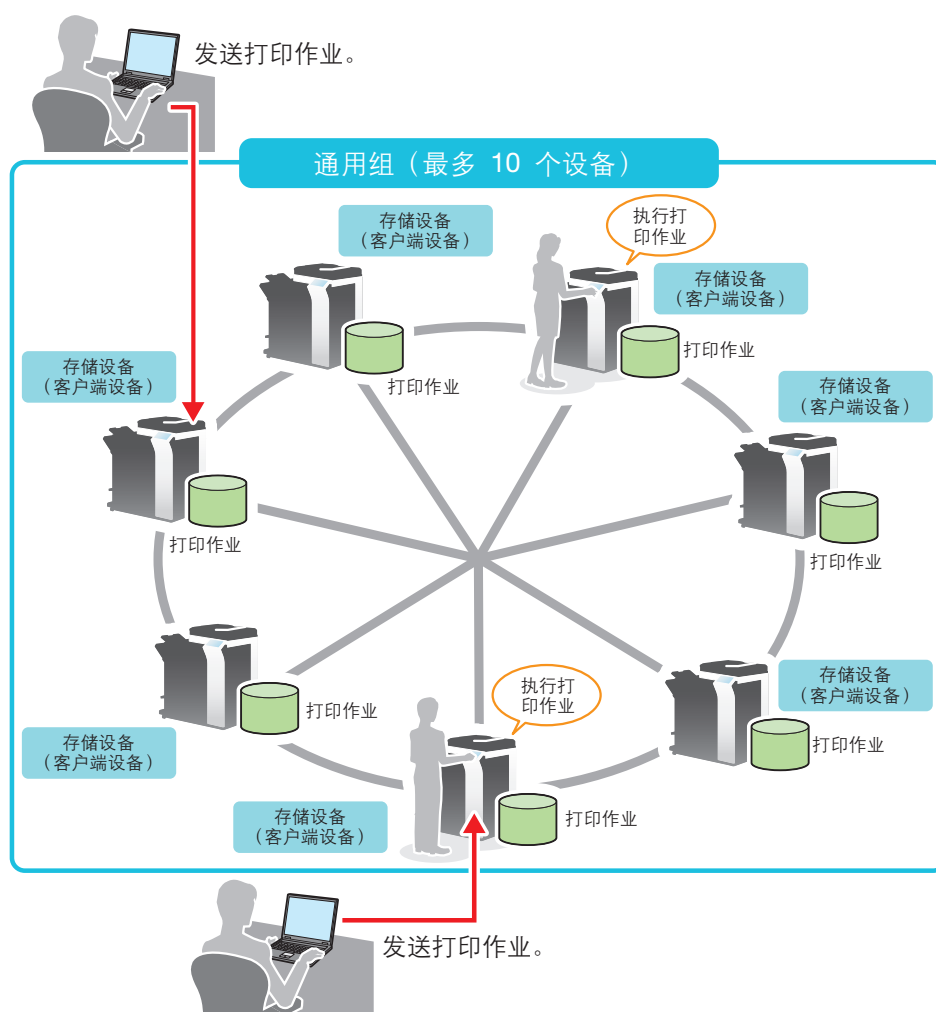
1.1 通用打印

通用打印功能是指从包含多台 MFP 的通用组中的任意一台 MFP，通过用户计算机执行在 MFP 中后台打印的打印作业。

通用打印功能具有以下解决方案。

- 剩余打印作业的尺寸可被缩小，这样便可以减少打印成本并增强安全性。
- 不需要能够降低设备成本和管理负担的打印服务器。
- 如果目标 MFP 正忙，则可以从另一台 MFP 执行，这样便可以增大操作效率。

通用打印可让您使用存储功能将打印作业后台打印，以及使用客户端功能执行通用组中所有 MFP 中的打印作业。



本手册提供以下信息。

章节	说明	适用于		参阅
		管理员	用户	
1 前言	介绍通用打印功能、系统环境、限制以及其它事项。	○	○	第 1-1 页
2 准备工作（适用于管理员）	介绍 MFP 设置。	○	-	第 2-1 页
3 创建通用组（适用于管理员）	介绍如何创建、更改和删除使用通用打印的通用组。	○	-	第 3-1 页
4 通用打印设置（适用于管理员）	介绍存储功能、客户端功能和通用组设置。	○	-	第 4-1 页
5 向主菜单添加快捷键（适用于管理员）	介绍如何向主菜单添加快捷键。	○	-	第 5-1 页
6 安装打印机驱动程序和 LK-114_ManagerPort	介绍如何安装打印机驱动程序和 LK-114_ManagerPort 以及如何创建 LK-114_InstallTool。	○	○	第 6-1 页
7 卸载打印机驱动程序和 LK-114_ManagerPort	介绍如何卸载打印机驱动程序和 LK-114_ManagerPort。	○	○	第 7-1 页
8 操作步骤	介绍如何使用通用打印功能执行打印作业。	○	○	第 8-1 页
9 故障排除	介绍打印过程显示的错误信息、原因以及解决措施。	○	○	第 9-1 页
10 附录（适用于管理员）	介绍如何创建设备定义文件。	○	-	第 10-1 页

1.1.1 准备工作确认（适用于管理员）

执行通用打印的准备工作和设置需要以下工具。

- 打印机驱动程序（仅 PCL 和 PS）
- LK-114_SetupTool
- LK-114_Editor for SetupTool
- LK-114_InstallerCreateTool

另外，使用 LK-114_InstallerCreateTool 需要以下应用程序。

- Driver Packaging Utility

要使用通用打印功能，确认满足以下条件。

- 在 MFP 中注册 i-Option 许可证
- 升级组件 UK-204（由维修工程师安装）



提醒

有关如何注册 i-Option 许可证的详细信息，请参阅第 2-4 页上的“注册 i-Option 许可证”。

1.1.2 预操作流程（适用于管理员）

需要进行以下准备工作和设置以让用户执行通用打印。

准备工作

配置以下 MFP 设置以使用通用打印。

- MFP 设置（OpenAPI 设置、认证设置）
- 注册 i-Option 许可证

在 MFP 的控制面板上配置该设置。

有关详细信息，请参阅第 2-1 页上的“准备工作（适用于管理员）”。

创建通用组

指定 MFP 以组成通用组。

使用 LK-114_SetupTool 在计算机上配置设置。

有关详细信息，请参阅第 3-1 页上的“创建通用组（适用于管理员）”。

配置通用打印设置

配置设置以启用存储和客户端功能，并注册 MFP 以组成通用组。

有关详细信息，请参阅第 4-1 页上的“通用打印设置（适用于管理员）”。

添加快捷键

向主菜单添加快捷键以进行通用打印。

在 MFP 的控制面板上配置该设置。

有关详细信息，请参阅第 5-1 页上的“向主菜单添加快捷键”。

安装打印机驱动程序和 LK-114_ManagerPort

安装打印机驱动程序和 LK-114_ManagerPort。

安装顺序如下。

1. LK-114_ManagerPort
2. 打印机驱动程序

如果用户计算机具有管理员权限：

- 不需要创建 LK-114_InstallTool。将打印机驱动程序和 LK-114_ManagerPort 分配到用户计算机，然后通过执行 [Setup.exe] 进行安装。
LK-114_ManagerPort 包含在 [LK-114_InstallerCreateTool] - [InstForm] 文件夹中。

当用户计算机没有管理员权限时：

- 创建安装不需要管理员权限的 LK-114_InstallTool，然后将其发布给用户。若要创建 LK-114_InstallTool，请使用 LK-114_InstallerCreateTool。如有必要，可在创建工具时使其自动配置打印机驱动程序以及 LK-114_ManagerPort 设置。

有关如何创建 LK-114_InstallTool 的详细信息，请参阅第 6-2 页上的“创建 LK-114_InstallTool（适用于管理员）”。

有关如何安装打印机驱动程序和 LK-114_ManagerPort 的详细信息，请参阅第 6-1 页上的“安装打印机驱动程序和 LK-114_ManagerPort”。

1.2 系统要求

通用打印在下列条件下可用。

打印机驱动程序（PCL 驱动程序、PS 驱动程序）

运行打印机驱动程序的条件符合目标 MFP 的规格。有关详细信息，请参阅相关的 MFP 操作手册。

LK-114_ManagerPort

操作系统	Windows Vista Home Basic（SP2 或更新）* Windows Vista Home Premium（SP2 或更新）* Windows Vista Ultimate（SP2 或更新）* Windows Vista Business（SP2 或更新）* Windows Vista Enterprise（SP2 或更新）* Windows 7 Home Premium（SP1 或更新）* Windows 7 Professional（SP1 或更新）* Windows 7 Enterprise（SP1 或更新）* Windows 7 Ultimate（SP1 或更新）* Windows 8.1* Windows 8.1 Pro* Windows 8.1 Enterprise* Windows 10 Home* Windows 10 Pro* Windows 10 Enterprise* Windows 10 Education* * 支持 Windows 32 位 (x86) 和 64 位 (x64) 版本。
软件	必须安装下列库中的一种。 Microsoft .NET Framework 3.5（SP1 或更新） Microsoft .NET Framework 4.0 或更高版本
系统	建议的兼容操作系统环境 硬盘可用空间：512MB 或更大
显示器	800 x 600 像素或以上 16 位色或更高

LK-114_InstallTool

操作系统	Windows Vista Home Basic （SP2 或更新） * Windows Vista Home Premium （SP2 或更新） * Windows Vista Ultimate （SP2 或更新） * Windows Vista Business （SP2 或更新） * Windows Vista Enterprise （SP2 或更新） * Windows 7 Home Premium （SP1 或更新） * Windows 7 Professional （SP1 或更新） * Windows 7 Enterprise （SP1 或更新） * Windows 7 Ultimate （SP1 或更新） * Windows 8.1* Windows 8.1 Pro* Windows 8.1 Enterprise* Windows 10 Home* Windows 10 Pro* Windows 10 Enterprise* Windows 10 Education* * 支持 Windows 32 位 (x86) 和 64 位 (x64) 版本。
软件	必须安装下列库中的一种。 Microsoft .NET Framework 3.5 （SP1 或更新） Microsoft .NET Framework 4.0 或更高版本
系统	建议的兼容操作系统环境 硬盘可用空间： 512MB 或更大
显示器	800 x 600 像素或以上 16 位色或更高

LK-114_InstallerCreateTool （适用于管理员）

操作系统	Windows Vista Home Basic （SP2 或更新） * Windows Vista Home Premium （SP2 或更新） * Windows Vista Ultimate （SP2 或更新） * Windows Vista Business （SP2 或更新） * Windows Vista Enterprise （SP2 或更新） * Windows 7 Home Premium （SP1 或更新） * Windows 7 Professional （SP1 或更新） * Windows 7 Enterprise （SP1 或更新） * Windows 7 Ultimate （SP1 或更新） * Windows 8.1* Windows 8.1 Pro* Windows 8.1 Enterprise* Windows 10 Home* Windows 10 Pro* Windows 10 Enterprise* Windows 10 Education* * 支持 Windows 32 位 (x86) 和 64 位 (x64) 版本。
软件	必须安装下列库中的一种。 Microsoft .NET Framework 3.5 （SP1 或更新） Microsoft .NET Framework 4.0 或更高版本
系统	建议的兼容操作系统环境 硬盘可用空间： 512MB 或更大
显示器	800 x 600 像素或以上 16 位色或更高

LK-114_SetupTool （适用于管理员）

操作系统	Windows Vista Home Basic （SP2 或更新） * Windows Vista Home Premium （SP2 或更新） * Windows Vista Ultimate （SP2 或更新） * Windows Vista Business （SP2 或更新） * Windows Vista Enterprise （SP2 或更新） * Windows 7 Home Premium （SP1 或更新） * Windows 7 Professional （SP1 或更新） * Windows 7 Enterprise （SP1 或更新） * Windows 7 Ultimate （SP1 或更新） * Windows 8.1* Windows 8.1 Pro* Windows 8.1 Enterprise* Windows 10 Home* Windows 10 Pro* Windows 10 Enterprise* Windows 10 Education* * 支持 Windows 32 位 (x86) 和 64 位 (x64) 版本。
软件	Microsoft .NET Framework 3.5 （SP1 或更新）
系统	建议的兼容操作系统环境 硬盘可用空间： 100MB 或更大
显示器	1024 x 768 像素或以上 16 位色或更高

LK-114_Editor for SetupTool (适用于管理员)

操作系统	Windows Vista Home Basic （SP2 或更新） * Windows Vista Home Premium （SP2 或更新） * Windows Vista Ultimate （SP2 或更新） * Windows Vista Business （SP2 或更新） * Windows Vista Enterprise （SP2 或更新） * Windows 7 Home Premium （SP1 或更新） * Windows 7 Professional （SP1 或更新） * Windows 7 Enterprise （SP1 或更新） * Windows 7 Ultimate （SP1 或更新） * Windows 8.1* Windows 8.1 Pro* Windows 8.1 Enterprise* Windows 10 Home* Windows 10 Pro* Windows 10 Enterprise* Windows 10 Education* * 支持 Windows 32 位 (x86) 和 64 位 (x64) 版本。
软件	Microsoft .NET Framework 3.5 （SP1 或更新）
系统	建议的兼容操作系统环境 硬盘可用空间： 100MB 或更大
显示器	1024 x 768 像素或以上 16 位色或更高

Driver Packaging Utility （适用于管理员）

操作系统	Windows Vista Home Basic （SP2 或更新） * Windows Vista Home Premium （SP2 或更新） * Windows Vista Ultimate （SP2 或更新） * Windows Vista Business （SP2 或更新） * Windows Vista Enterprise （SP2 或更新） * Windows Server 2008 Standard* Windows Server 2008 Enterprise* Windows 7 Home Basic （SP1 或更新） Windows 7 Home Premium （SP1 或更新） * Windows 7 Professional （SP1 或更新） * Windows 7 Enterprise （SP1 或更新） * Windows 7 Ultimate （SP1 或更新） * Windows Server 2008 R2 Standard Windows Server 2008 R2 Enterprise Windows 8.1* Windows 8.1 Pro* Windows 8.1 Enterprise* Windows 10 Home* Windows 10 Pro* Windows 10 Enterprise* Windows 10 Education* Windows Server 2012 Standard Windows Server 2012 Datacenter Windows Server 2012 R2 Standard Windows Server 2012 R2 Datacenter * 支持 Windows 32 位 (x86) 和 64 位 (x64) 版本。
------	---

1.3 限制

使用通用打印有以下限制。

- 使用通用打印需要安装升级组件 UK-204。
- 通用组最多可以由 10 台 MFP 组成。
- 无法在 WAN 上创建通用组。
- 从存储设备向客户端设备发送打印作业时不进行加密。
- 仅 Windows 环境中的 PCL 和 PS 驱动程序可用。使用 PCL 驱动程序时，如果在 [打印首选项] 窗口 [图像品质] 选项下的 [分辨率] 中选择了 [1200dpi (PC 上光栅化)]，那么打印作业未经后台打印便会被删除。若要使用 1200 dpi 打印，请选择 [1200dpi (设备上光栅化)] 或者使用 PS 驱动程序。如果使用 PS 驱动程序发送打印作业，那么在使用客户端设备进行打印时无法更改打印设置。
- 可用的认证方式如下。通用组中的所有 MFP 必须设置为相同的认证方式。
 - MFP 认证
 - 外部服务器认证
 - MFP 认证 + 外部服务器认证 (目的地: MFP)
 - MFP 认证 + 外部服务器认证 (目的地: 外部服务器)
 - 增强服务器认证
 - MFP 认证 + 增强服务器认证 (目的地: MFP)
 - MFP 认证 + 增强服务器认证 (目的地: 增强服务器)
 - 增强服务器认证 + 外部服务器认证 (目的地: 外部服务器)
- 可以使用卡认证、生物认证或控制面板进行认证。
- 用户数因 MFP 规格而受到限制。
- 单个存储设备的打印作业后台打印容量为每个用户 100 个文档，总容量为 5GB，最多 10,000 个文档。
- 通用打印不能与加强安全模式、厂商模式或集成管理设备模式一起使用。
- 以来宾账户登录到 Windows 时，无法使用 LK-114_ManagerPort，除非更改来宾账户。



提醒

要组成不同型号 MFP 的通用组，请参阅第 2-3 页上的“组成不同型号的通用组”。

2 准备工作（适用于管理员）

2.1 MFP 设置

配置以下 MFP 设置以使用通用打印。需要对使用通用打印的所有 MFP 进行设置。

2.1.1 启用 OpenAPI 功能

在 MFP 上，选择 [效用] - [管理员设置] - [系统连接] - [OpenAPI 设置] - [进入设置]，然后确认 OpenAPI 功能已启用。



注意

如果在完成通用打印设置（第 4-1 页）后在 [OpenAPI 设置] 中更改了 SSL 启用或禁用模式，请使用 LK-114_SetupTool（第 3-2 页）重新指定模式。



提醒

MFP 控制面板的菜单配置因型号和版本而异。有关步骤的详细信息，请参阅各 MFP 的相关操作手册。

2.1.2 认证设置

在 MFP 上，选择 [效用] - [管理员设置]，然后从以下用户认证方式中选择所需选项。将相同的认证方式设置到通用组中的所有 MFP。

- MFP 认证
- 外部服务器认证
- MFP 认证 + 外部服务器认证（目的地：MFP）
- MFP 认证 + 外部服务器认证（目的地：外部服务器）
- 增强服务器认证
- MFP 认证 + 增强服务器认证（目的地：MFP）
- MFP 认证 + 增强服务器认证（目的地：增强服务器）
- 增强服务器认证 + 外部服务器认证（目的地：外部服务器）



注意

要使用卡执行外部服务器认证，选择 [效用] - [管理员设置] - [用户验证/帐户跟踪]，然后启用简化打印认证设置。



...

提醒

MFP 控制面板的菜单配置因型号和版本而异。有关步骤的详细信息，请参阅各 *MFP* 的相关操作手册。

2.2 组成不同型号的通用组

要组成不同型号的通用组，请按照以下步骤启用简化打印认证设置。

该设置可以使用 MFP 控制面板或 PageScope Data Administrator 进行配置。

2.2.1 简化打印认证设置

本节介绍了如何启用简化打印认证设置。

使用 MFP 控制面板时：

- 1 轻击 [效用] - [管理员设置] - [用户验证 / 帐户跟踪] - [打印简单认证] - [认证设置]。
 - 出现管理员密码输入画面时，输入管理员密码。
- 2 轻击 [允许]，然后轻击 [OK]。

使用 PageScope Data Administrator 时

- 1 双击 [设备列表] 中的设备。
- 2 单击 [认证设置] - [简化打印认证]。
- 3 选择 [启用简单打印认证] 复选框。

2.3 注册 i-Option 许可证

要将通用打印功能添加到 MFP，请注册 i-Option 许可证，然后启用功能。

有关如何注册 i-Option 许可证以及启用通用打印功能的详细信息，请参阅 MFP 相关的操作手册。

3 创建通用组（适用于管理员）

创建通用组以使用通用打印。

一个通用组中最多可指定 10 台 MFP。如有必要，可以创建多个通用组。

通用组中的各 MFP 可让您同时使用将打印作业后台打印的存储功能，以及登录并执行打印作业的客户端功能。



...

注意

无法在 WAN 上创建通用组。



...

注意

LK-114_SetupTool 不支持 IPv6。要在 IPv6 下使用通用打印，在 MFP 控制面板上配置所需设置。有关详细信息，请参阅第 4-1 页上的“通用打印设置（适用于管理员）”。



...

提醒

要组成不同型号 MFP 的通用组，请参阅第 2-3 页上的“组成不同型号的通用组”。



...

提醒

可以在 MFP 未连接到网络的本地环境中创建通用组。有关详细信息，请参阅第 3-25 页上的“在本地环境中创建通用组信息的配置文件”。

3.1 LK-114_SetupTool

LK-114_SetupTool 是一种可以创建和管理使用通用打印的通用组的工具。

使用 LK-114_SetupTool 可让您轻松指定通用组中的 MFP 或者取消指定。

如果 LK-114_SetupTool 和 MFP 之间的通用打印设置不同，可以将设置同步。

事先准备 LK-114_SetupTool，然后将其复制到任意文件夹。

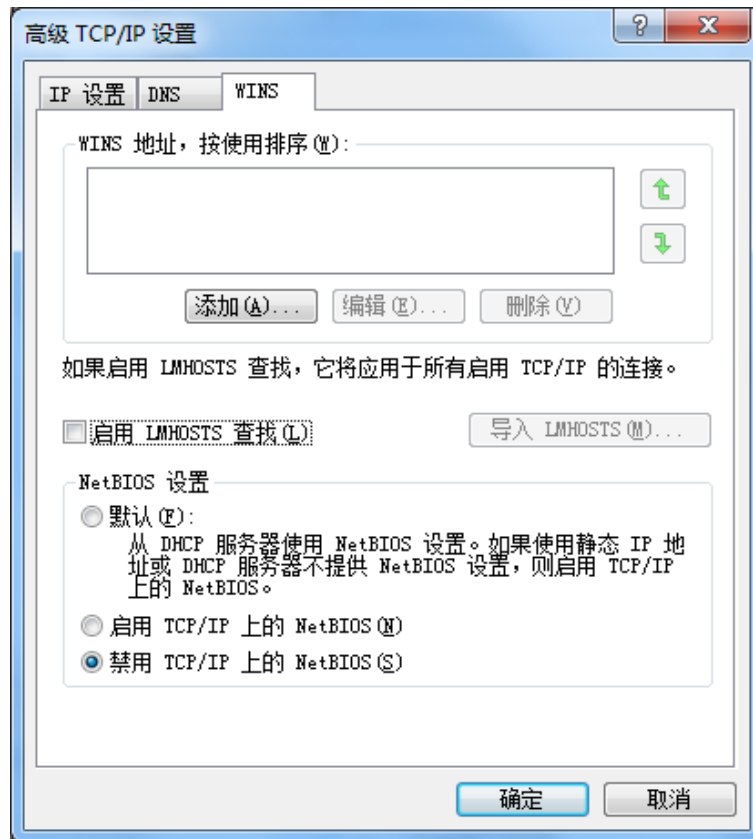
NetBIOS 设置

在使用 LK-114_SetupTool 之前，请如下配置 NetBIOS 设置。

下面显示了在 Windows 7 中使用该工具的步骤。

- 1** 选择 [开始] - [控制面板] - [网络和 Internet] - [网络和共享中心] - [本地连接]。
这会显示本地连接状态窗口。
- 2** 单击 [属性]。
这会显示本地连接属性窗口。
- 3** 从连接项目列表中，选择 [Internet 协议版本 4 (TCP/IPv4)]，然后单击 [属性]。
这会显示 Internet 协议版本 4 (TCP/IPv4) 的属性窗口。
- 4** 单击 [高级]。
- 5** 在高级 TCP/IP 设置窗口的 [WINS] 选项卡上配置 NetBIOS 设置，然后单击 [确定]。
 - 清除 [启用 LMHOSTS 查找] 复选框。

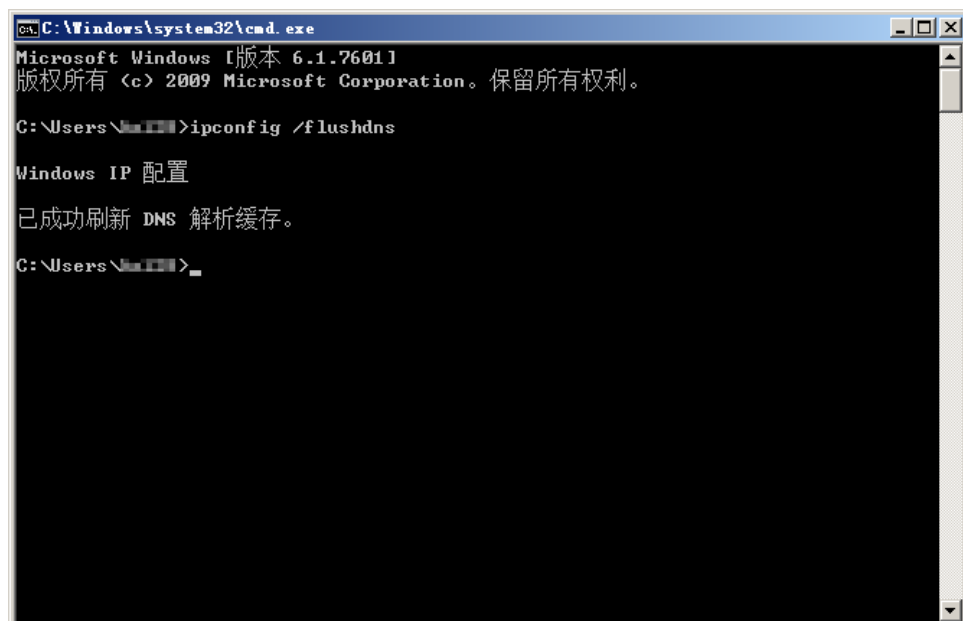
- 在 [NetBIOS 设置] 中，选择 [禁用 TCP/IP 上的 NetBIOS]。



6 选择 [开始] - [所有程序] - [附件] - [命令提示符]。

7 执行以下命令：“ipconfig /flushdns”。

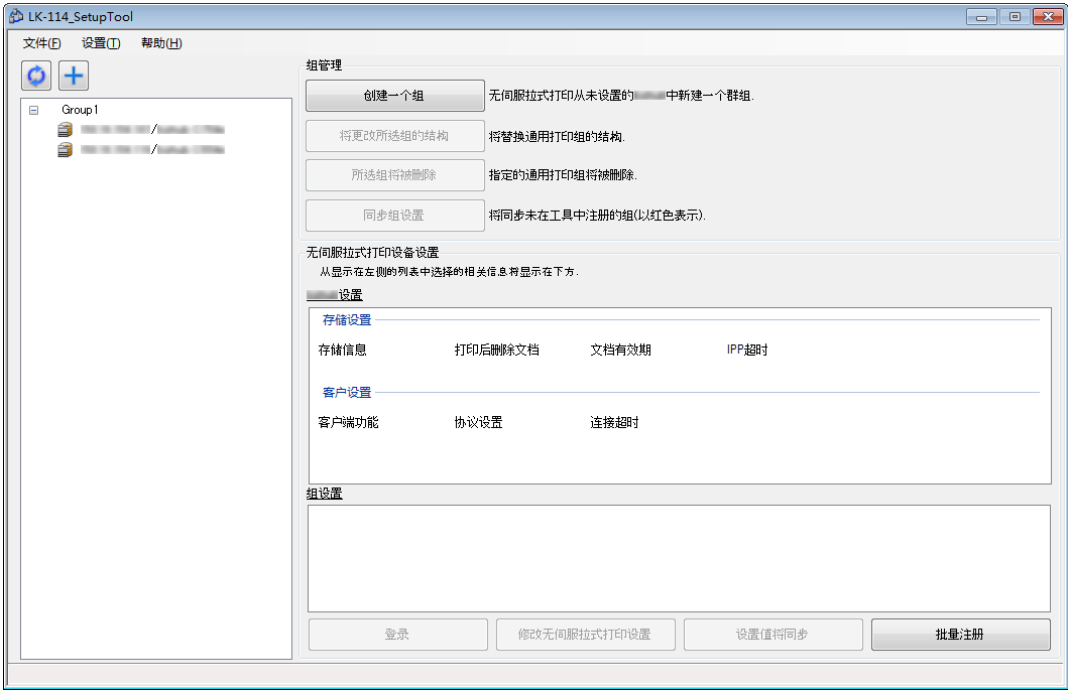
- 务必在 “ipconfig” 和 “/flushdns” 之间插入空格。
- 将显示以下信息。



3.1.1 LK-114_SetupTool 启动和窗口

使用管理员权限登录到 Windows，然后双击 [LK-114_SetupTool.exe] 启动 LK-114_SetupTool。

启动时所连接的 MFP 会被自动搜索，并显示在窗口左侧窗格的 MFP 列表区域中。



项目	说明
	更新 MFP 列表的内容。
	手动添加 MFP。有关详细信息，请参阅第 3-6 页上的“搜索 MFP”。
MFP 列表	显示与通用打印兼容的 MFP。
[创建一个组]	创建新的通用组。
[将更改所选组的结构]	更改所创建的通用组配置。
[所选组将被删除]	删除所选通用组。
[同步组设置]	同步在 LK-114_SetupTool 侧未注册的通用组。
bizhub 设置	从 MFP 列表中显示所选 MFP 的通用打印设置（存储功能和客户端功能设置）。
组设置	从 MFP 列表中显示所选 MFP 的通用打印设置（通用组设置）。
[登录]	MFP 选择  时可用。单独认证与在 LK-114_SetupTool 或者在通用打印设置中未将认证指定为自动获取的 MFP 中所指定的管理员密码不匹配的 MFP，并获取通用打印设置。
[修改无伺服拉式打印设置]	更改各 MFP 的通用打印设置。

项目	说明
[设置值将同步]	当 LK-114_SetupTool 中和 MFP 设置中所配置的通用打印设置不同时，可以将设置值同步。
[批量注册]	集体注册从通用组配置文件导入的所有 MFP。 有关如何创建通用组配置文件的详细信息，请参阅第 3-25 页上的“在本地环境中创建通用组信息的配置文件”。



提醒

取决于 DNS 服务器环境，更新处理可能无法正确执行。处理操作可能造成了超时。在 LK-114_SetupTool 的管理员设置中更改超时设置值。有关如何更改 LK-114_SetupTool 中设置的详细信息，请参阅第 3-7 页上的“配置管理员设置”。

如有必要，可以更改 MFP 上的连接超时设置值。有关详细信息，请参阅第 4-10 页上的“指定连接超时时间”。

图标类型


下面显示了在 MFP 列表中所显示各图标的含义。

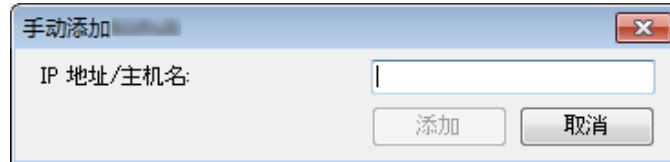
项目	说明
	表示 MFP 启用了打印存储功能。
	表示 MFP 启用了客户端功能。
	表示 MFP 同时启用了打印存储和客户端功能。
不显示图标	表示 MFP 同时禁用了打印存储和客户端功能。
	表示 MFP 的当前通用打印设置由于管理员密码不匹配或者其它原因而无法查看。

3.1.2 搜索 MFP

手动搜索 MFP，使其在 MFP 列表中显示。

搜索 MFP

- 1 单击 。
- 2 输入 IP 地址或主机名，然后单击 [添加]。

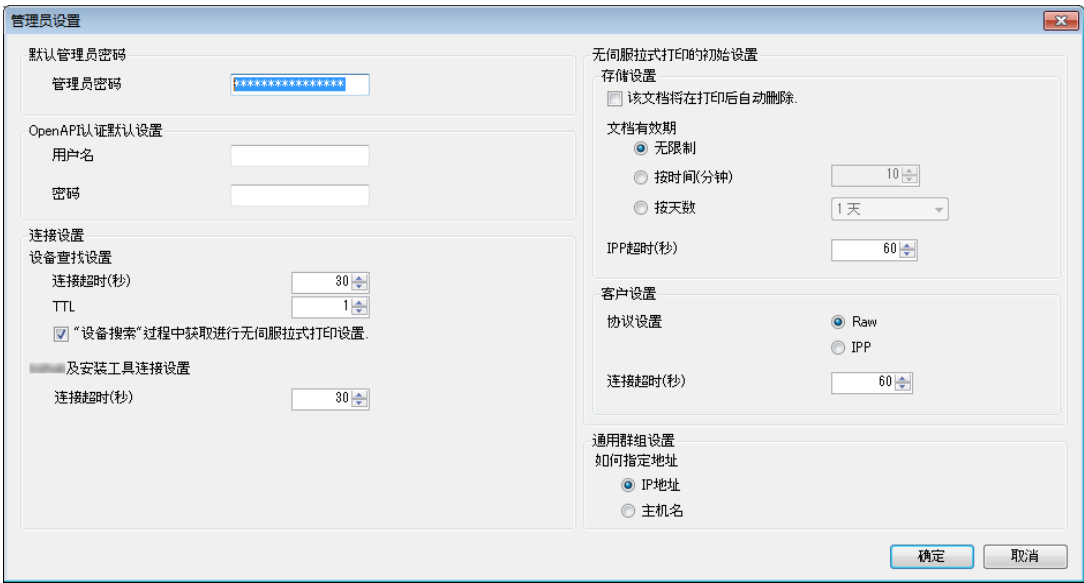



MFP 会被添加到列表。

3.1.3 配置管理员设置

配置管理员设置。

下列项目可以在管理员设置中指定。



项目	说明
默认管理员密码	指定默认的管理员密码。 在该项目中指定的数值会在需要输入管理员密码的画面上默认显示。
OpenAPI 认证默认设置	指定 OpenAPI 认证的默认用户名和密码。在该项目中指定的数值会在需要输入 OpenAPI 认证用户名和密码的画面上默认显示。 <div> ... 提醒 不使用 <i>OpenAPI</i> 认证的用户名和密码时，您不需要输入。</div>
连接设置	配置 MFP 搜索或 MFP 和 LK-114_SetupTool 之间通信的超时值（秒）等通信设置。
无伺服拉式打印的初始设置	指定配置新的通用打印设置时发送到 MFP 的默认值。
通用群组设置	指定当指定包含通用群组的 MFP 地址时的默认值。

配置管理员设置

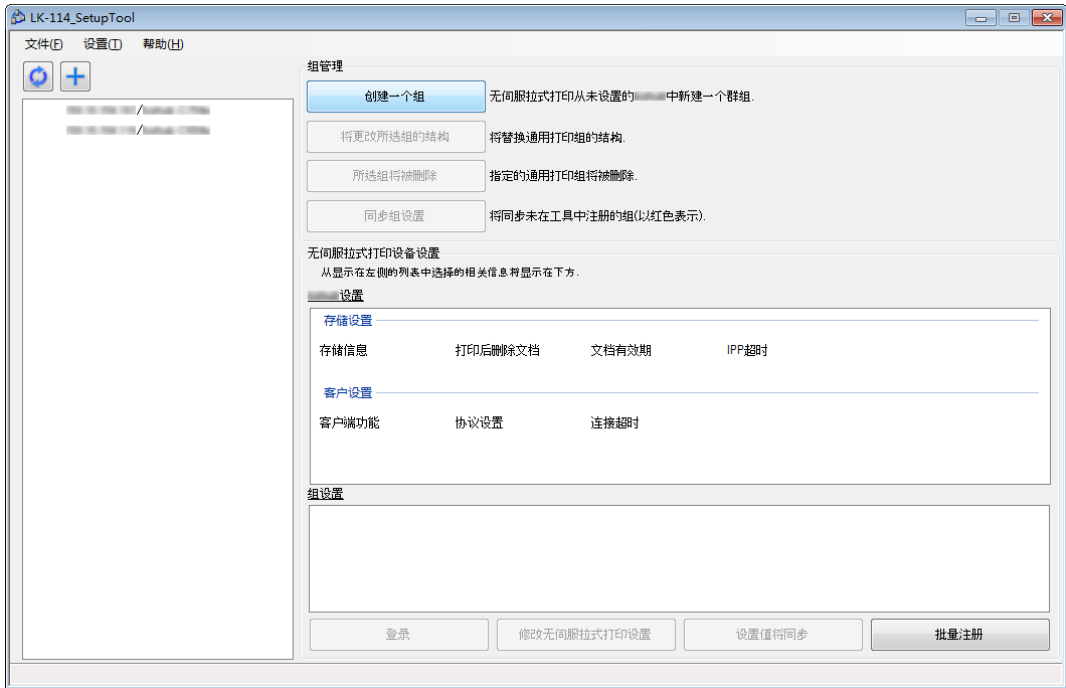
- 在菜单栏上选择 [设置] - [管理员设置]。
管理员设置页面出现。
- 指定各项目，然后单击 [确定]。

3.2 创建通用组

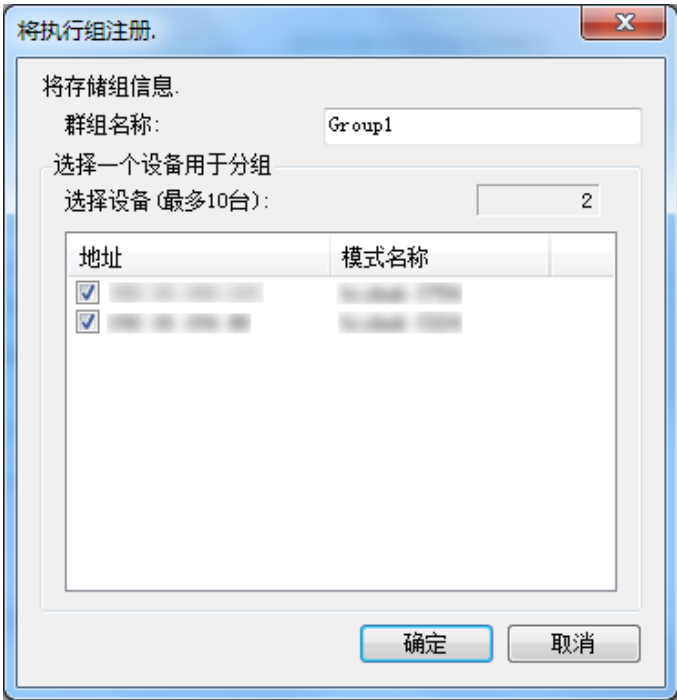
为并未设置为通用打印的 MFP 创建新的通用组。

创建通用组

- 1 单击 [创建一个组] 。



- 2
- 输入通用组的 [群组名称]，然后选择要分配到通用组的 MFP 的复选框。
- 最多可以选择 10 台 MFP。所选 MFP 的数量显示在 [选择设备] 中。

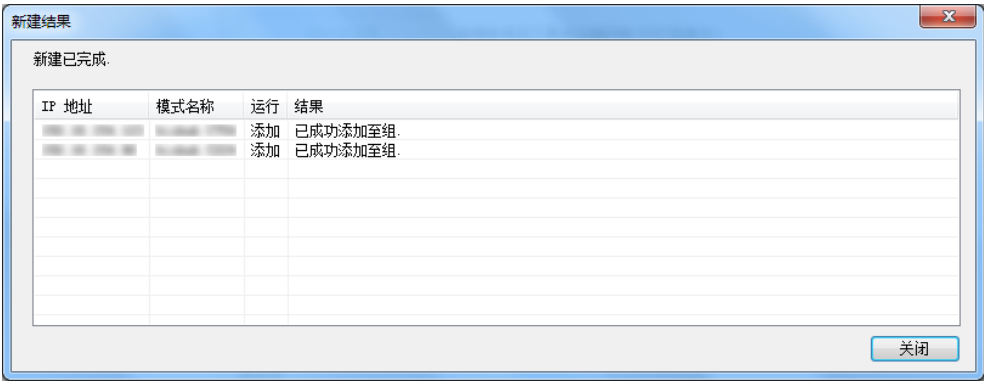


- 3
- 单击 [确定]。
- 4
- 输入 MFP 管理员密码以及 OpenAPI 用户名和密码，然后单击 [确定]。
- 不使用 OpenAPI 认证的用户名和密码时，您不需要输入 OpenAPI 用户名和密码。



通用组会被创建。处理完成后，将出现新创建结果窗口。

5 单击 [关闭] 。



...
提醒

可以事先为管理员密码、 *OpenAPI* 用户名和密码指定默认值。有关详细信息，请参阅第 3-7 页上的 “配置管理员设置”。

...
提醒

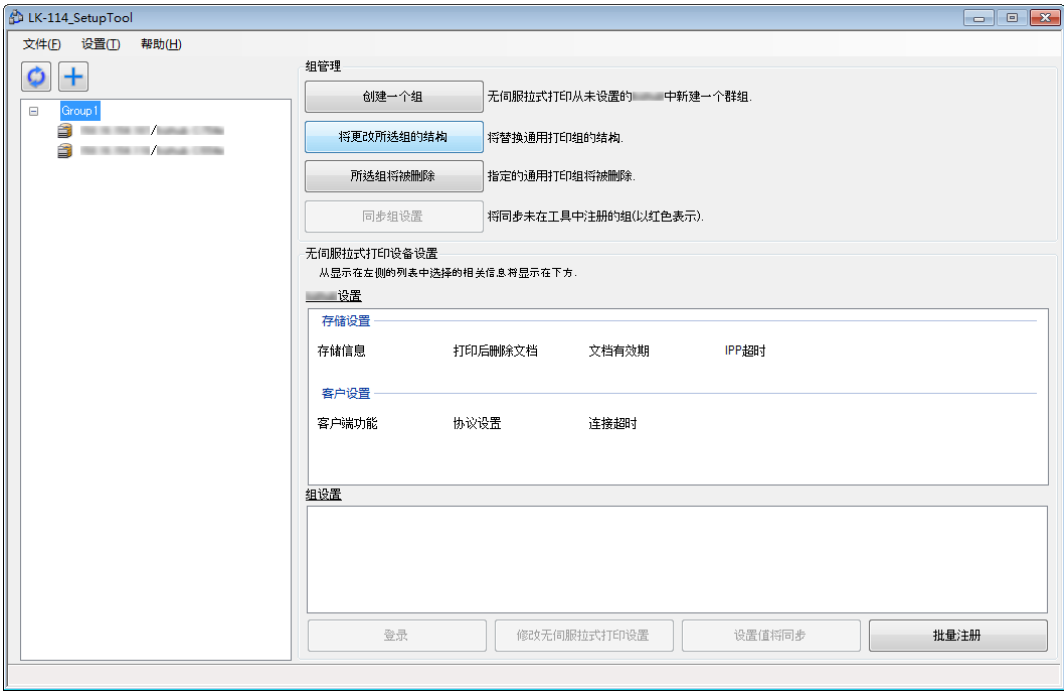
使用 *LK-114_Editor for SetupTool* 可以在 *MFP* 未连接到网络的本地环境中配置通用组设置。有关详细信息，请参阅第 3-25 页上的 “在本地环境中创建通用组信息的配置文件”。

3.3 更改通用组配置

更改所创建的通用组配置。

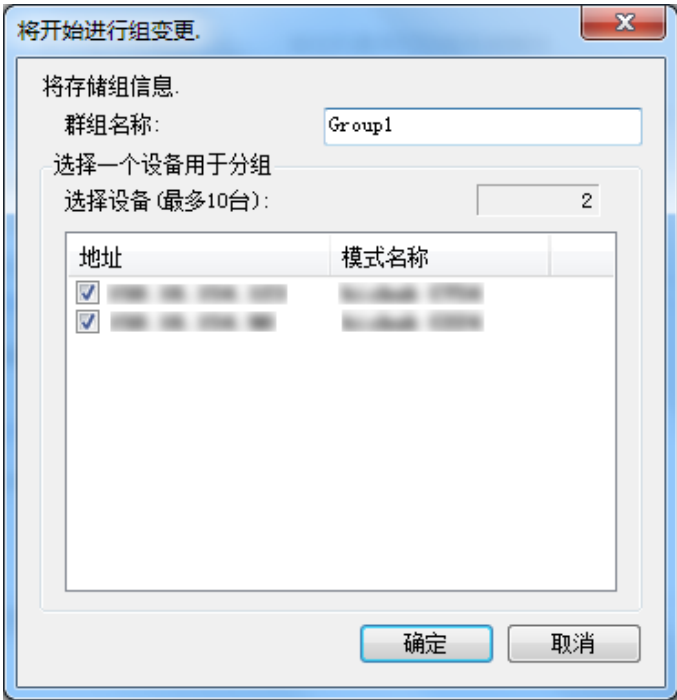
更改通用组配置

- 1 从 MFP 列表中选择通用组名称，然后单击 [将更改所选组的结构]。
 - 选择通用组名称会启用 [将更改所选组的结构] 按钮。



2 更改通用组信息。

- 要更改通用组名称，请更改 [群组名称]。
- 要从通用组中删除 MFP，请清除要删除 MFP 的复选框。
- 要将 MFP 添加到通用组，请选择要添加 MFP 的复选框。



3 单击 [确定]。

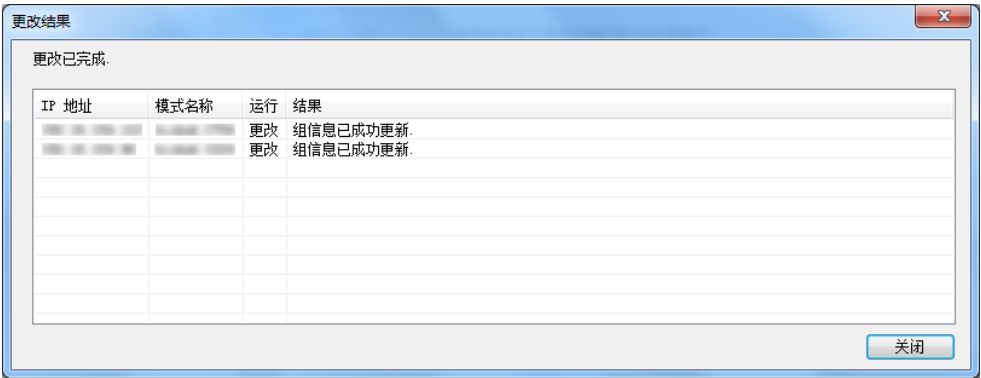
4 输入 MFP 管理员密码以及 OpenAPI 用户名和密码，然后单击 [确定]。

- 不使用 OpenAPI 认证的用户名和密码时，您不需要输入 OpenAPI 用户名和密码。



这样会更改通用组配置。处理完成后，将出现更改结果窗口。

5 单击 [关闭] 。



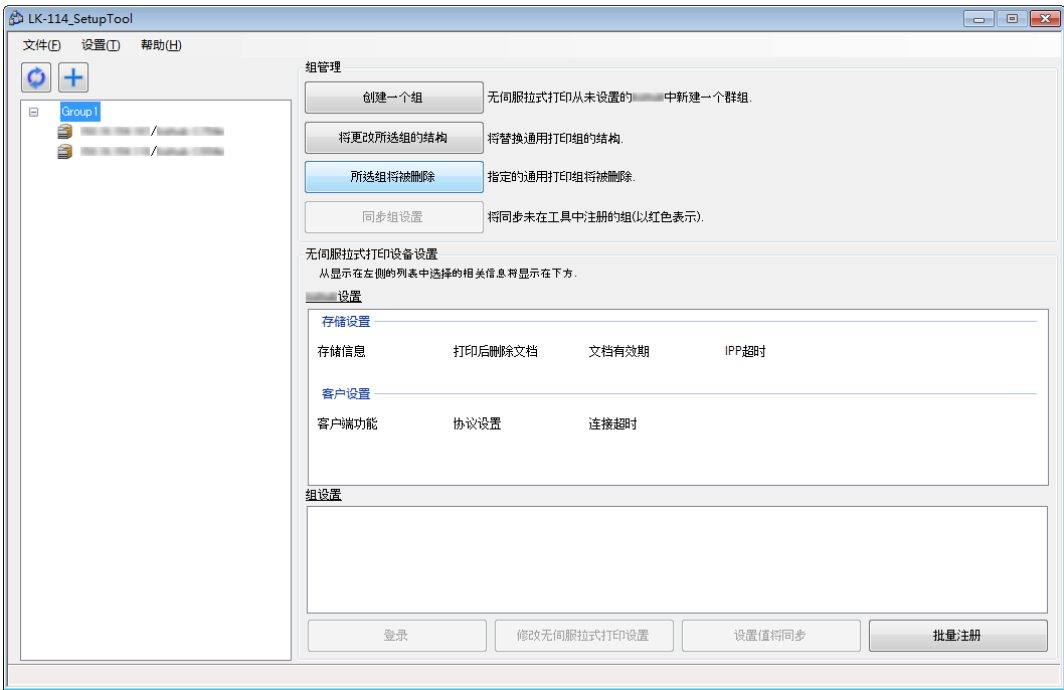
3.4 删除通用组

删除通用组。

删除通用组

- 1
- 从 MFP 列表中选择要删除的通用组名称，然后单击 [所选组将被删除]。

– 选择通用组名称会启用 [所选组将被删除] 按钮。



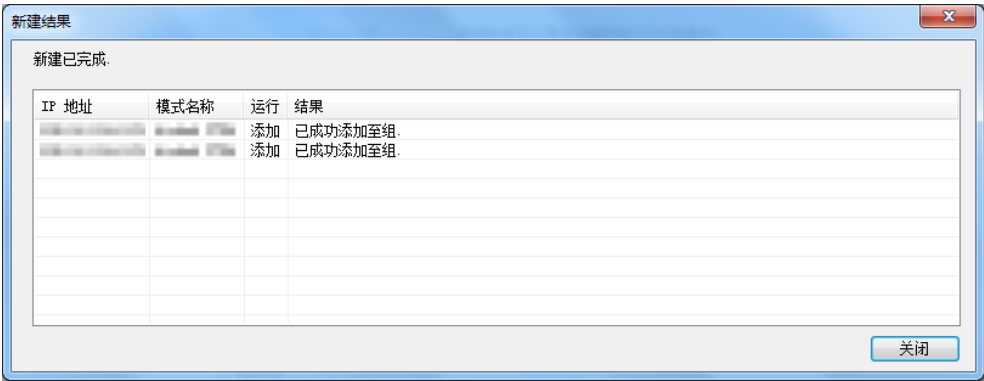
- 2
- 输入 MFP 管理员密码以及 OpenAPI 用户名和密码，然后单击 [确定]。

– 不使用 OpenAPI 认证的用户名和密码时，您不需要输入 OpenAPI 用户名和密码。



通用组会被删除。处理完成后，将出现删除结果窗口。

3 单击 [关闭] 。



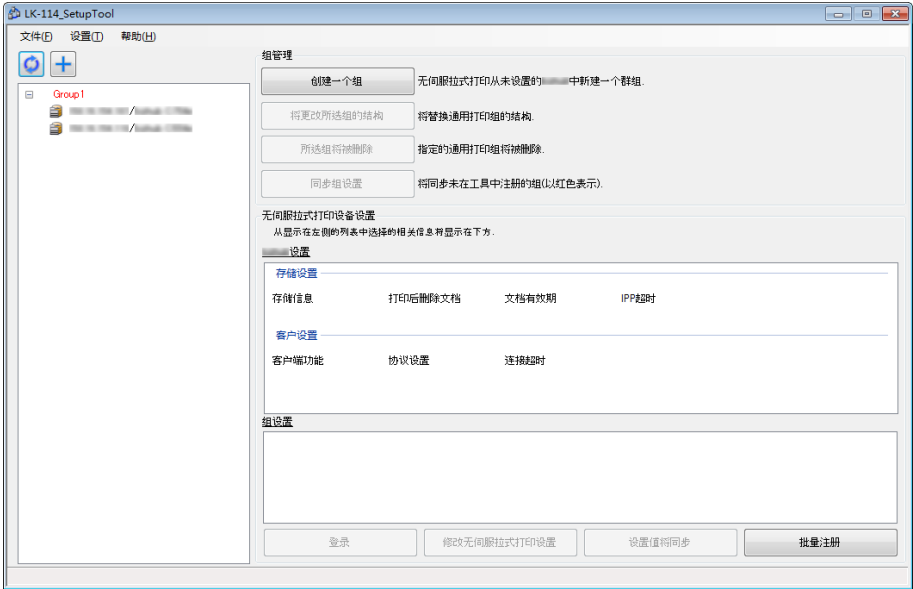
...
提醒
这样会删除在 *LK-114_SetupTool* 中保存的组信息。

...
提醒
即使组成通用组的所有 *MFP* 未被删除，组信息会从 *LK-114_SetupTool* 和 *MFP* 列表中删除。

3.5 同步通用组设置

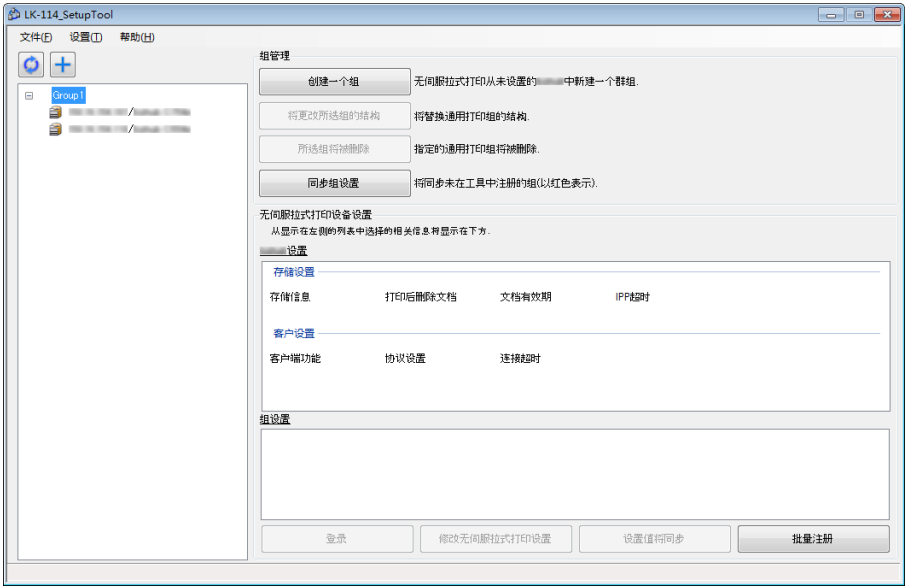
同步在 LK-114_SetupTool 侧未注册的通用组。

如果重新启动 LK-114_SetupTool 或者导入设置时 LK-114_SetupTool 中未注册通用组，则其名称会显示为红色。



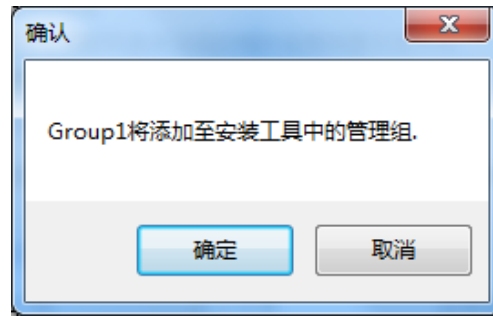
同步通用组设置

- 1 选择想要同步通用组设置的通用组，然后单击 [同步组设置]。
 - 如果从 MFP 列表中选择了以红色显示的通用组，则 [同步组设置] 按钮会启用。



确认对话框出现。

2 单击 [确定]。



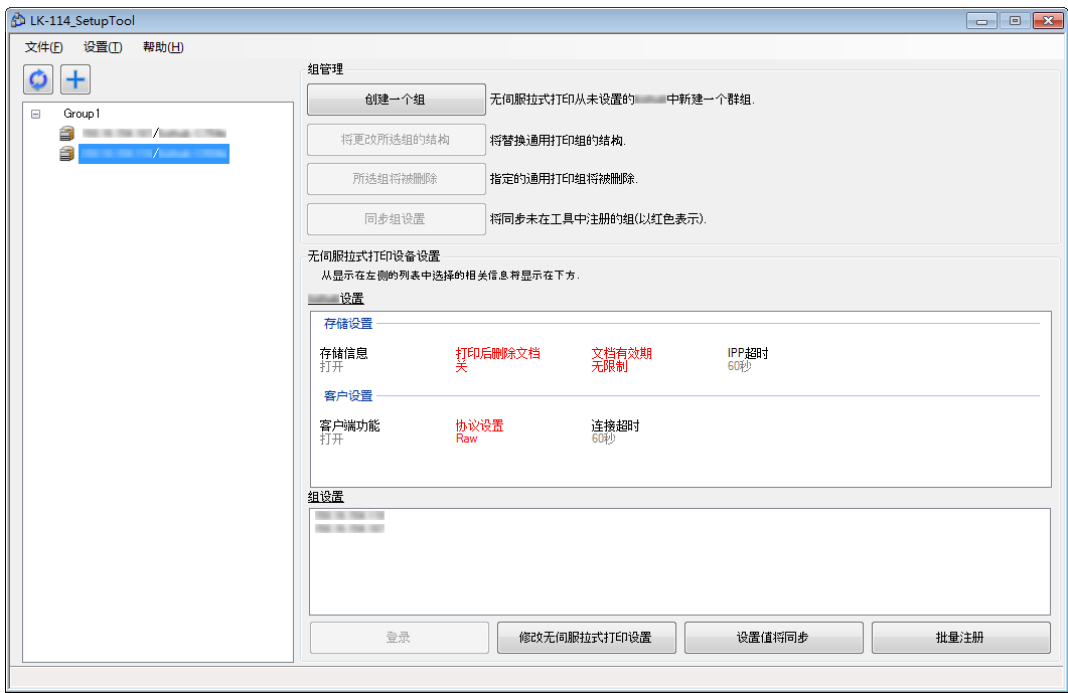
通用组设置会被同步，并且通用组名称会从红色变为黑色。

3.6 同步通用打印设置中的设置值

将 LK-114_SetupTool 和 MFP 之间的通用打印设置值同步。

如果重新启动 LK-114_SetupTool 或者导入设置时发现 MFP 的通用打印设置与 LK-114_SetupTool 中不同，则会显示为红色。

如果选择了显示为红色的 MFP，设置详细信息会显示在窗口右侧窗格的 [bizhub 设置] 和 [组设置] 中。

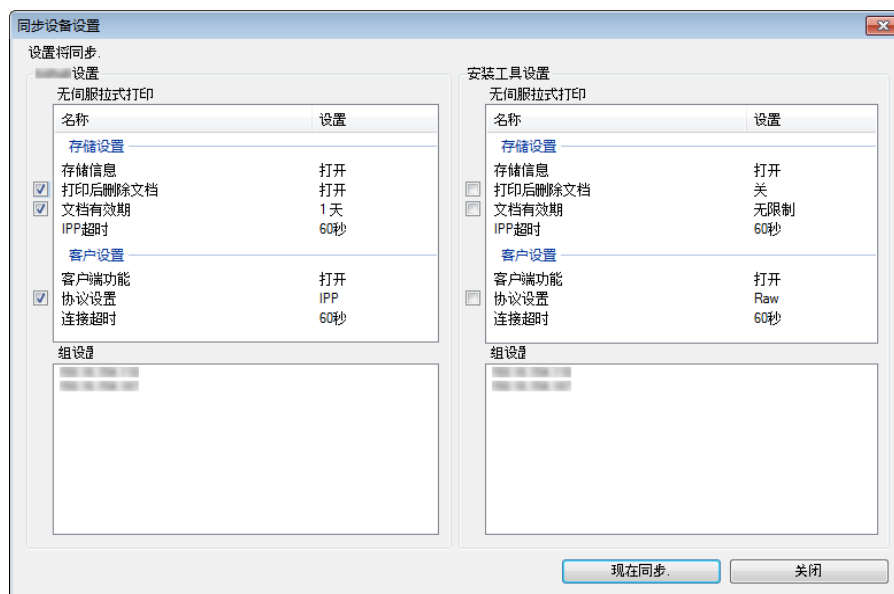


项目		字符颜色	
在 MFP 列表中所显示的 MFP		红色	显示设置与 LK-114_SetupTool 不同的 MFP。
bizhub 设置	存储设置	红色	显示 LK-114_SetupTool 和 MFP 之间设置不同的项目。
	客户设置	红色	显示 LK-114_SetupTool 和 MFP 之间设置不同的项目。
组设置		红色	表示通用组设置在 LK-114_SetupTool 中配置，而不是在 MFP 中配置。
		灰色	表示通用组设置在 MFP 中配置，而不是在 LK-114_SetupTool 中配置。

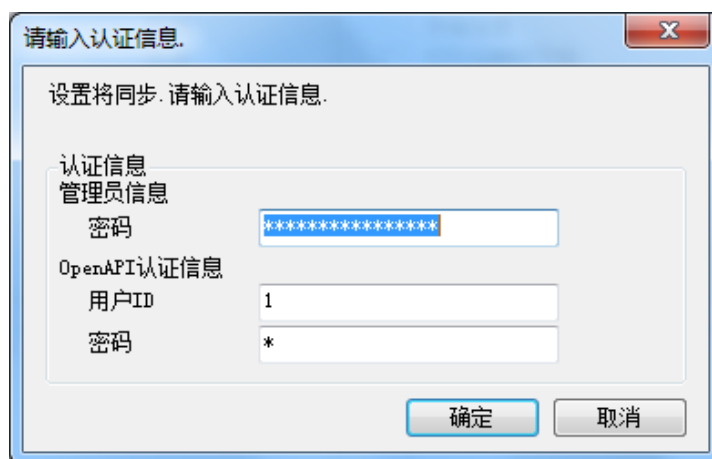
同步通用打印设置

- 1
- 选择想要同步设置值的 MFP，然后单击 [设置值将同步]。
- 如果从 MFP 列表选择了以红色显示的 MFP，则 [设置值将同步] 按钮会启用。

- 2 单击 [bizhub 设置] 和 [安装工具设置] 的内容，然后选择要更新设置值的复选框。
 - LK-114_SetupTool 和 MFP 之间设置值不同的项目会显示复选框。



- 3 单击 [现在同步.]。
- 4 将密码输入到 [管理员信息] 的 [密码] 中，另外将用户 ID 和密码输入到 [OpenAPI 认证信息] 的 [用户 ID] 和 [密码] 中，然后单击 [确定]。
 - 不使用 OpenAPI 认证的用户名和密码时，您不需要输入 OpenAPI 用户名和密码。




这样会开始设置值的同步。处理完成后，将出现完成窗口。

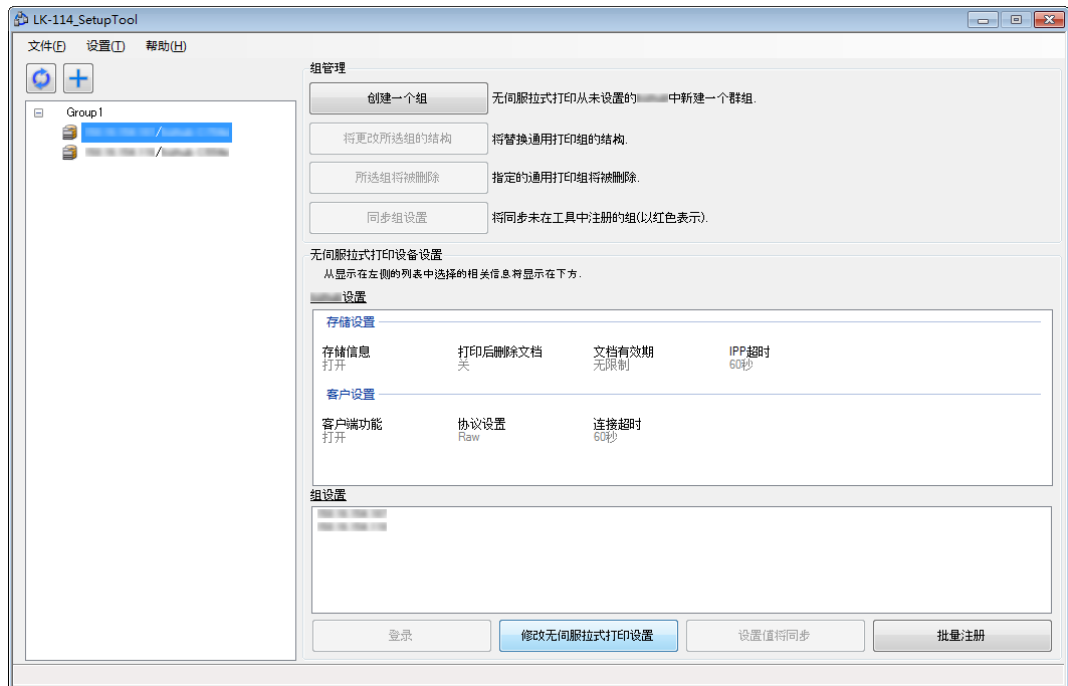
- 5 单击 [确定]。

3.7 更改通用打印设置

更改通用打印设置。

更改通用打印设置

- 1 选择想要更改通用打印设置的 MFP，然后单击 [修改无伺服拉式打印设置]。
- 选择所需 MFP 会启用 [修改无伺服拉式打印设置] 按钮。
 - 如果选择了具有  的 MFP，将出现认证信息输入窗口。请输入正确的认证信息。



- 2 更改通用打印设置。
 - 当前会显示从 MFP 获得的通用打印设置。根据需要更改设置。

将修改通用打印设置.

设备信息

IP 地址: []

模式名称: []

存储设置

☒ 启用存储功能

☐ 该文档将在打印后自动删除.

文档有效期

☒ 无限制

☐ 按时间(分钟) [5]

☐ 按天数 [1 天]

IPP超时(秒) [60]

客户设置

☒ 启用客户端功能

协议设置

☒ Raw

☐ IPP

连接超时(秒) [60]

登录设置

*必须输入登录信息以更改设置.

管理员设置

管理员密码 [*****]

OpenAPI认证

用户名 [1]

密码 [*]

确定 取消

- 3 在 [登录设置] 中输入登录信息，然后单击 [确定]。
通用打印设置会被更改。然后会出现设置更改完成窗口。
- 4 单击 [确定]。

3.8 集体更新 MFP 设置

导入通用组配置文件，然后集体更新多台 MFP 的设置。

- 1
- 使用 LK-114_Editor for SetupTool 创建通用组配置文件。
 - 有关详细信息，请参阅第 3-25 页上的“在本地环境中创建通用组信息的配置文件”。
- 2
- 单击 [批量注册]。
将显示在通用组配置文件中注册的 MFP 的信息。
- 3
- 查看详情，然后单击 [确定]。



将执行批量注册。然后出现 [变更结果] 窗口。

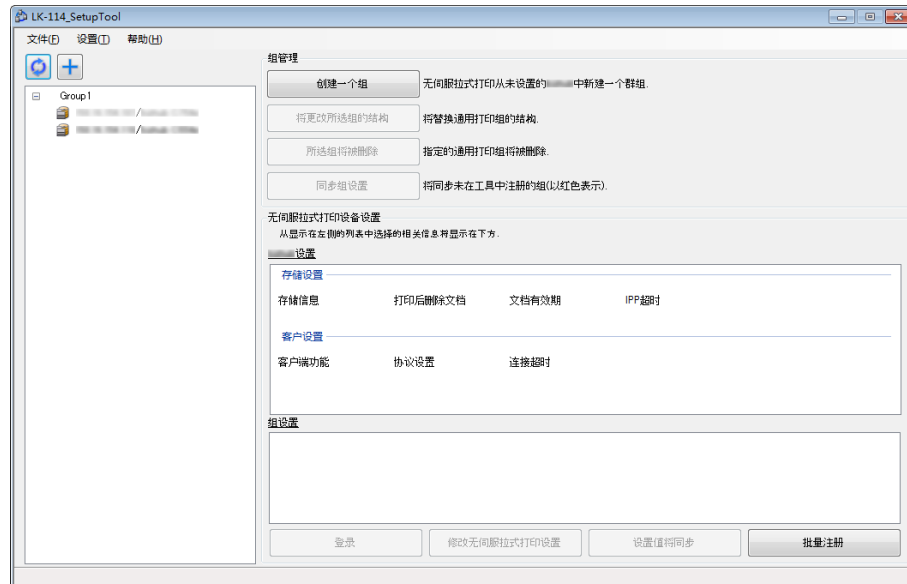
- 4
- 单击 [关闭]。
已集体更新的 MFP 将在 LK-114_SetupTool 窗口中显示。

3.9 电源关闭时管理 MFP

电源关闭时管理 MFP。

电源关闭时的 MFP 以灰色显示。

电源关闭的 MFP 不会当做通用打印设置和同步的目标。




从通用组删除 MFP

从通用组删除电源关闭的 MFP。

- 1 选择 MFP 显示为灰色的通用组，然后单击 [将更改所选组的结构]。
- 2 从通用组删除电源关闭的 MFP。
 - 有关操作步骤的详细信息，请参阅第 3-11 页上的“更改通用组配置”。

在通用组中恢复 MFP

- 1 将已从通用组中删除的 MFP 打开电源。
- 2 单击 。
 - 会检测到已经删除的 MFP，并以不属于任何通用组的 MFP 显示在 MFP 列表中。

电源关闭的 MFP 不会当做通用打印设置和同步的目标。

3.10 管理通用组信息

可以通过为各网络环境创建配置文件管理多个通用组信息项目。配置文件的格式为 XML。

导入通用组信息

- 1 在工具栏上选择 [文件] - [导入设置]。
- 2 在导入窗口上选择目标 XML 文件，然后单击 [打开]。
配置文件的信息会加载，并在窗口上显示。



提醒

如果未导出目标文件的情况下在导入处理或创建通用组之前，当前所使用文件中发现未保存的修改信息，则在打开导入窗口之前会出现确认是否保存修改信息的信息窗口。

导出通用组信息

- 1 在工具栏上选择 [文件] - [导出设置]。
- 2 在输入文件名之前在导出窗口上指定存储文件夹，然后单击 [保存]。
配置文件以当前设置值保存。



提醒

如果通用组使用 *LK-114_SetupTool* 创建但并未创建配置文件，会出现一条确认信息，确认是否保存配置文件。单击 [确定] 按钮可显示导出窗口。

创建通用组信息的新配置文件

- 1 在工具栏上选择 [文件] - [新建]。
- 2 在通用组管理文件的新建窗口中指定存储文件夹，然后单击 [保存]。



提醒

创建配置文件后，在网络上进行搜索时所配置通用组设置会被自动检测到，并且会保存在为默认通用组设置所创建的管理文件中。

3.11 在本地环境中创建通用组信息的配置文件

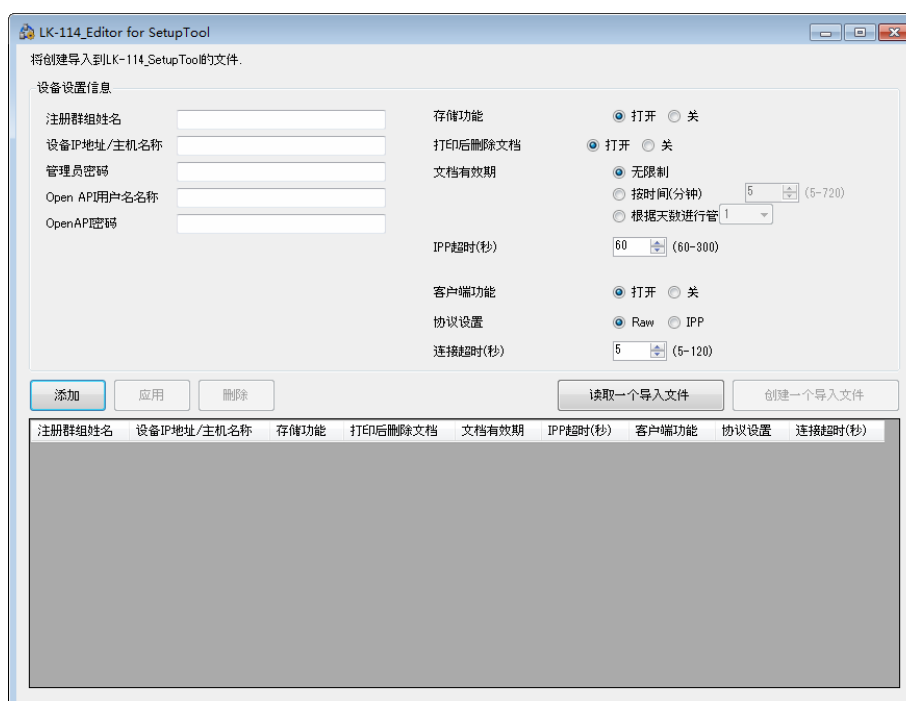
可以在 MFP 未连接到网络的本地环境中创建通用组。

使用 LK-114_Editor for SetupTool 设置构成通用组的 MFP 的信息（如 IP 地址等），然后创建通用组配置文件。

使用 LK-114_SetupTool 导入配置文件时，可以注册通用组。

- ✓ 开始此步骤前，请检查要添加到通用组的 MFP 的 IP 地址或主机名、管理员密码、OpenAPI 用户名和 OpenAPI 密码。

- 1 使用 LK-114_SetupTool 导出通用组配置文件。
 - 有关详细信息，请参阅第 3-24 页上的“导出通用组信息”。
- 2 双击 [LK114EditorForSetupTool.exe] 以启动 LK-114_Editor for SetupTool。
- 3 单击 [读取一个导入文件]。



- 4 选择通用组配置文件，然后单击 [打开]。
将导入通用组配置文件的信息。
- 5 在 [设备设置信息] 中输入要添加到组的 MFP 的信息。
 - [注册群组姓名]：输入要将 MFP 添加至的通用组的名称。
 - [设备 IP 地址 / 主机名称]：输入 MFP 的 IP 地址或主机名。
 - [管理员密码]、[OpenAPI 用户名名称]、[OpenAPI 密码]：输入 MFP 的管理员密码、OpenAPI 用户名，以及 OpenAPI 密码。

- 6 将 MFP 用作存储设备时，请将 [存储功能] 选择为 [打开]。
 - [打印后删除文档]：指定是否在完成存储设备中后台打印的打印作业后自动删除打印作业。
 - [文档有效期]：指定自动删除存储设备中后台打印的打印作业数据的所需时间。
 - [IPP 超时 (秒)]：指定使用 IPP 进行打印的超时值。
- 7 将 MFP 用作客户端设备时，请将 [客户端功能] 选择为 [打开]。
 - [协议设置]：选择从 [IPP] 或 [Raw] 端口进行无服务器拖放打印的协议。
 - [连接超时 (秒)]：指定连接到存储设备时触发超时所需的时间。
- 8 单击 [添加]。

MFP 信息会在窗口底部的列表中显示。
- 9 将所有 MFP 添加到组后，单击 [创建一个导入文件]。

配置文件将在 LK-114_SetupTool 所在的相同文件中创建。
- 10 启动 LK-114_SetupTool 以导入配置文件。
 - 有关如何导入配置文件的详细信息，请参阅第 3-24 页上的“导入通用组信息”。

**提醒**

要更改已添加 MFP 的配置信息，请从列表中选择目标 MFP，然后在 [设备设置信息] 中更改所需的设置。更改设置后，单击 [应用]。

4 通用打印设置（适用于管理员）

通用打印设置可以在 MFP 上配置。



提醒

通用打印设置使用 *LK-114_SetupTool* 配置时，您不需要在 MFP 上进行配置。

本章介绍了如何在 MFP 控制面板上配置通用打印设置。

4.1 通用打印设置

要配置通用打印设置，在用作通用组的 MFP 上选择 [效用]。




下列项目可以在 [通用打印设置] 中指定。

- 打印存储功能设置
指定启用还是禁用存储功能。启用该功能可让您指定是否处理打印作业。有关详细信息，请参阅第 4-2 页上的“设置通用打印的存储功能”。
- 客户端功能设置
指定启用还是禁用客户端功能。启动该功能还可让您配置与存储设备连接相关的设置。有关详细信息，请参阅第 4-8 页上的“设置通用打印的客户端功能”。
- 通用组设置
注册在通用组中的 MFP。最多可以注册 10 台 MFP，包括配置通用组设置的 MFP（本机）。有关详细信息，请参阅第 4-12 页上的“通用组设置”。

4.2 设置通用打印的存储功能

设置存储功能。启用存储功能可让您将从用户计算机发送到启用了该功能的 MFP 的打印作业后台打印。

下列项目在 [保存打印文档设置] 中可用。

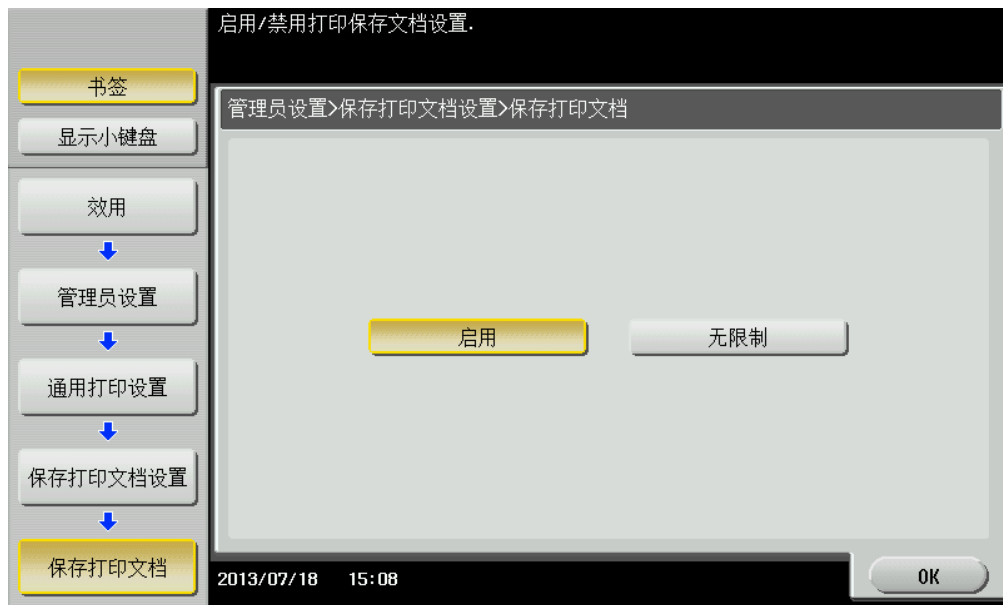
项目	说明
保存打印文档	<p>将存储功能设置为 [启用] 或 [无限制]。</p> <p> ...</p> <p>注意 取决于指定的认证方法，存储功能无法设置为启用。 有关认证方法的信息，请参阅第 2-1 页上的“认证设置”。</p> <p>如果取消指定的认证方法或者更改为另一种方法，该功能会被强制设置为 [无限制]。</p> <p>该项目仅在加强安全模式设置为 [无限制] 时可用。 如果加强安全模式从 [无限制] 更改为 [启用]，该功能会被强制设置为 [无限制]。</p> <p>如果模式从 [启用] 更改为 [无限制]，那么在存储设备中将打印作业后台打印的所有数据将被删除。</p>
打印设置后删除	<p>指定当在存储设备中后台打印的打印作业完成时是否自动删除打印作业。</p> <p> ...</p> <p>提醒 该设置在打印存储功能设置为 [启用] 时可用。</p>
文档删除时间设置	<p>指定自动删除在存储设备中将打印作业后台打印的数据所需的时间。</p> <p> ...</p> <p>提醒 该设置在打印存储功能设置为 [启用] 时可用。</p>
删除所有文档	<p>删除在存储设备中将打印作业后台打印的所有数据。 执行通用打印时不需要该项目，但在手动删除所有文档时可用。 有关步骤的详细信息，请参阅第 4-7 页上的“手动删除文档”。</p>

4.2.1 启用存储功能

启用通用打印的存储功能。启用该功能可让您指定是否处理打印作业。

启用存储功能

- 1 轻击 [效用] - [管理员设置] - [系统连接] - [通用打印设置] - [保存打印文档设置] - [保存打印文档]。
 - 出现管理员密码输入画面时，输入管理员密码。
- 2 轻击 [启用]，然后轻击 [OK]。

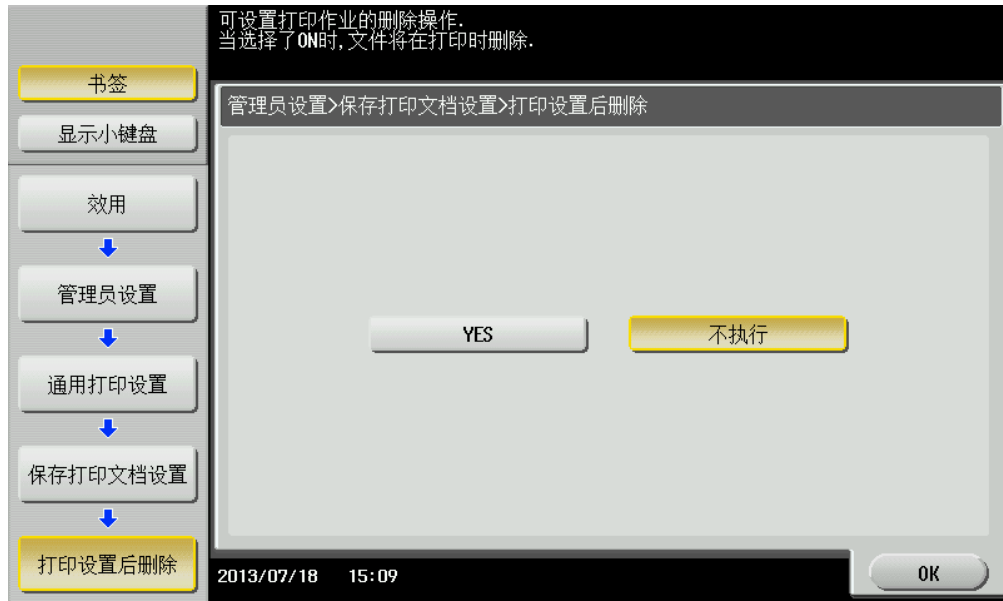


会出现提示您关闭 MFP 主电源后再打开的一条消息。

- 3 请关闭 MFP 主电源后再打开。

打印作业删除设置

- 1 轻击 [效用] - [管理员设置] - [系统连接] - [通用打印设置] - [保存打印文档设置] - [打印设置后删除]。
 - 出现管理员密码输入画面时，输入管理员密码。
- 2 选择 [YES] 或 [不执行]。
 - 选择 [YES] 会在已执行打印作业时自动删除文档。
 - 选择 [不执行] 在已执行打印作业时不会将文档删除。



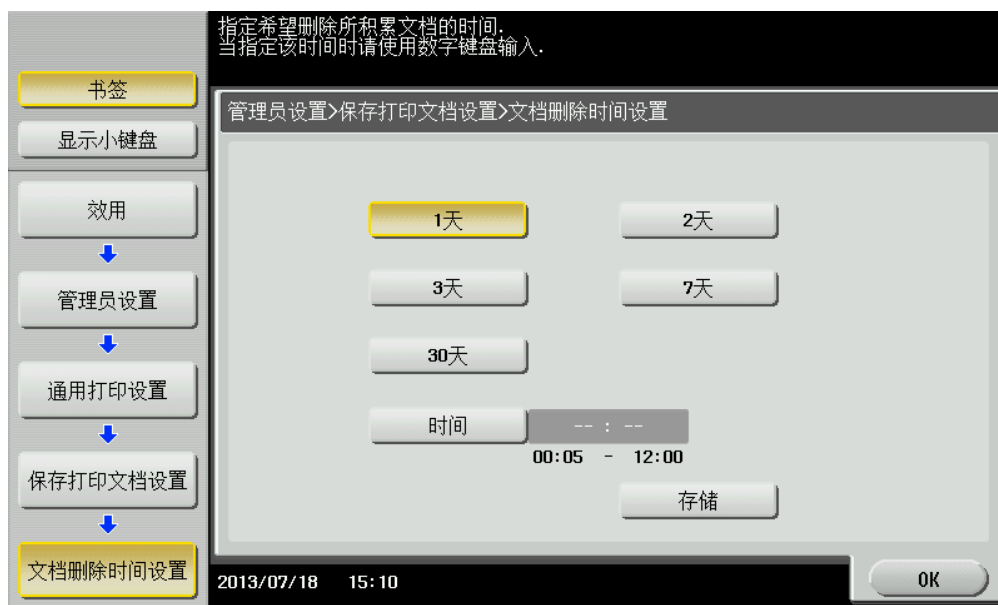
- 3 轻击 [OK]。

指定文档删除时间

- 1 轻击 [效用] - [管理员设置] - [系统连接] - [通用打印设置] - [保存打印文档设置] - [文档删除时间设置]。
 - 出现管理员密码输入画面时，输入管理员密码。

2 指定自动删除文档所需的时间。

- 该设置对于后台打印的文档可用。即使文档没有打印，也会根据在该项目中所指定的时间进行处理。
- 选择 [时间] 可让您以 1 分钟为增量在 00:05 和 12:00 之间指定时间。
- 选择 [存储] 不会删除任何文档。



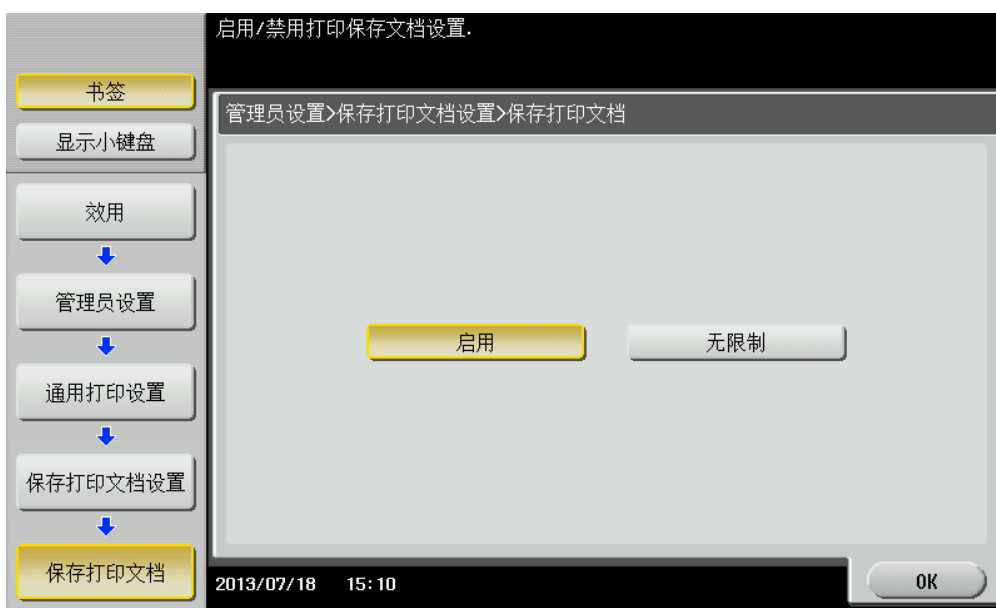
3 轻击 [OK] 。

4.2.2 禁用存储功能

禁用通用打印的存储功能。禁用存储功能会将存储在存储设备中的打印作业后台打印的所有数据删除。

禁用存储功能

- 1 轻击 [效用] - [管理员设置] - [系统连接] - [通用打印设置] - [保存打印文档设置] - [保存打印文档]。
 - 出现管理员密码输入画面时，输入管理员密码。
- 2 在 [保存打印文档] 中，轻击 [无限制]。



- 3 轻击 [OK]。
删除所有文档画面出现。
- 4 选择 [Yes]，然后轻击 [OK]。
所有文档会被删除。



注意

切勿在数据处理过程中关闭 MFP 的主电源。

4.3 手动删除文档

手动删除在存储设备中将打印作业后台打印的所有数据。

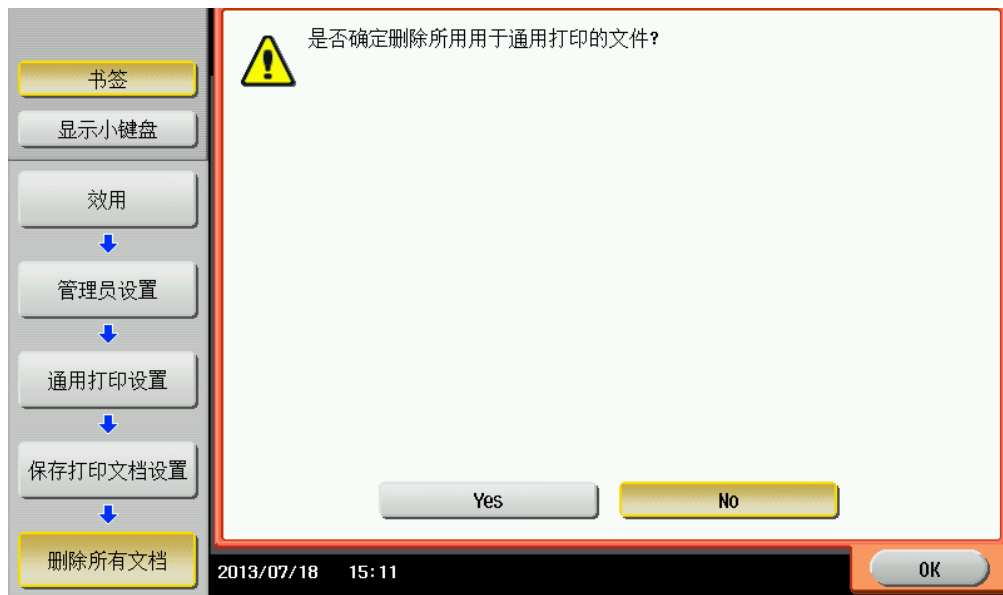


注意

如果打印存储功能设置为 [无限制]，则无法删除所有文档。

手动删除文档

- 1 轻击 [效用] - [管理员设置] - [系统连接] - [通用打印设置] - [保存打印文档设置] - [删除所有文档]。
 - 出现管理员密码输入画面时，输入管理员密码。删除所有文档画面出现。
- 2 选择 [Yes]，然后轻击 [OK]。



所有文档会被删除。






注意

切勿在数据处理过程中关闭 MFP 的主电源。

4.4 设置通用打印的客户端功能

设置客户端功能。启用客户端功能可让您执行从 MFP 在存储设备上后台打印的打印作业。

下列项目在 [客户端功能设置] 中可用。

项目	说明
客户端功能	<p>将客户端功能设置为 [启用] 或 [无限制]。</p> <p> ...</p> <p>注意 该项目仅在加强安全模式设置为 [无限制] 时可用。 如果加强安全模式从 [无限制] 更改为 [启用]，该功能会被强制设置为 [无限制]。</p>
协议设置	<p>指定通用打印所使用的协议。您可以选择 [IPP] 或 [Raw 端口]。</p> <p> ...</p> <p>提醒 该设置在客户端功能设置为 [启用] 时可用。 当 IPP 设置为 [启用] 时，该项目可设置为 [IPP]。</p>
连接超时设置	<p>指定连接到存储设备的超时时间。</p> <p> ...</p> <p>提醒 该设置在客户端功能设置为 [启用] 时可用。</p>

4.4.1 启用客户端功能

启用通用打印的客户端功能。启动该功能可让您配置与存储设备连接相关的设置。

启用客户端功能

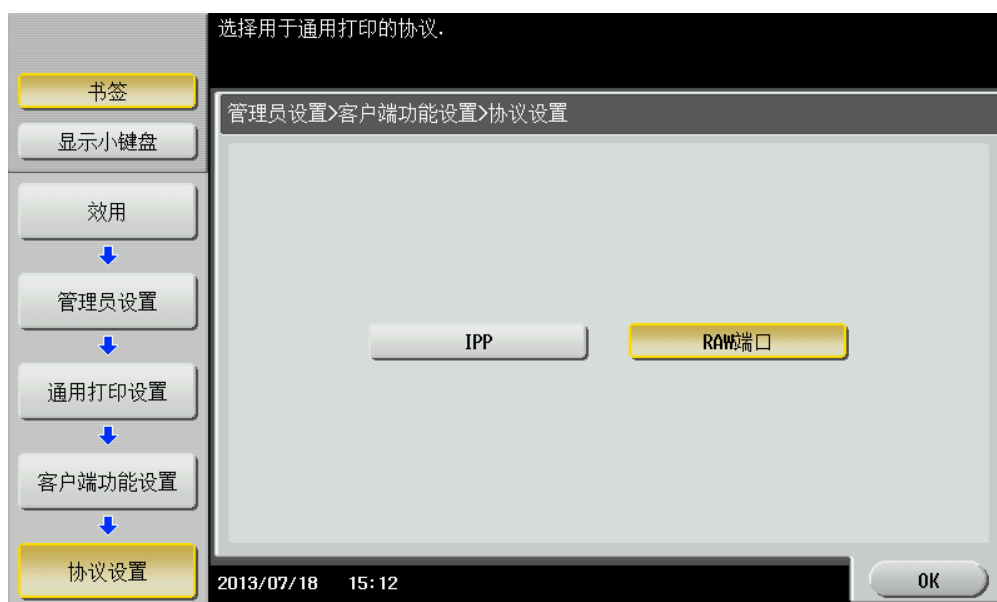
- 1 轻击 [效用] - [管理员设置] - [系统连接] - [通用打印设置] - [客户端功能设置] - [客户端功能]。
 - 出现管理员密码输入画面时，输入管理员密码。

- 2 轻击 [启用]，然后轻击 [OK]。



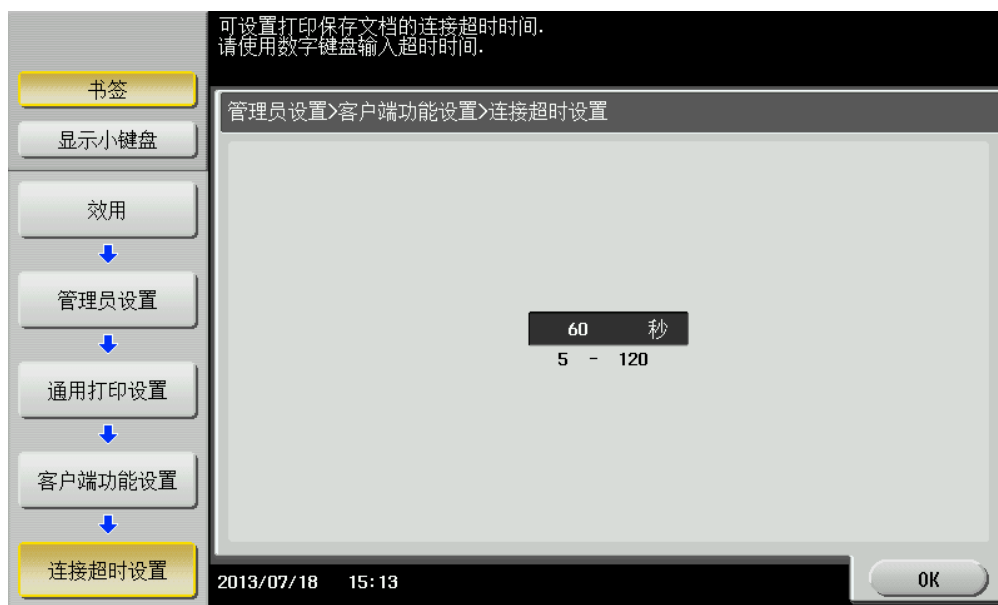
指定协议

- 1 轻击 [效用] - [管理员设置] - [系统连接] - [通用打印设置] - [客户端功能设置] - [协议设置]。
 - 出现管理员密码输入画面时，输入管理员密码。
- 2 选择 [IPP] 或 [RAW 端口]，然后轻击 [OK]。



指定连接超时时间

- 1 轻击 [效用] - [管理员设置] - [系统连接] - [通用打印设置] - [客户端功能设置] - [连接超时设置]。
 - 出现管理员密码输入画面时，输入管理员密码。
- 2 指定当连接到存储设备时触发超时所需的时间。
 - 可以以 1 秒为增量在 5 至 120 之间指定时间。



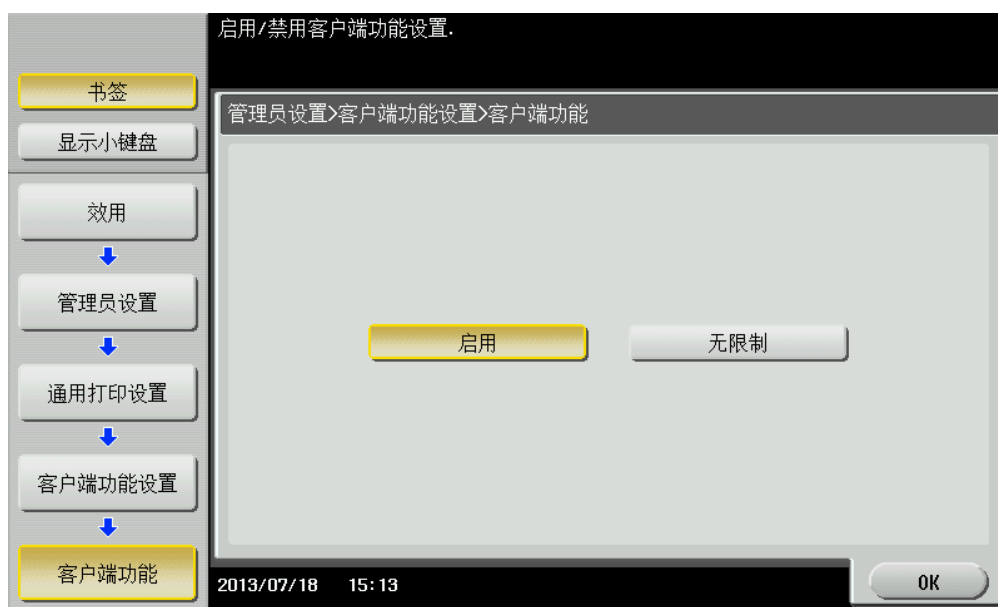
- 3 轻击 [OK] 。

4.4.2 禁用客户端功能

禁用通用打印的客户端功能。如果禁用了客户端功能，则您无法从 MFP 执行在存储设备上后台打印的打印作业。

禁用客户端功能

- 1 轻击 [效用] - [管理员设置] - [系统连接] - [通用打印设置] - [客户端功能设置] - [客户端功能]。
 - 出现管理员密码输入画面时，输入管理员密码。
- 2 选择 [无限制]，然后轻击 [OK]。



4.5 通用组设置

注册在通用组中的 MFP。最多可以注册 10 台 MFP，包括配置通用组设置的 MFP（本机）。

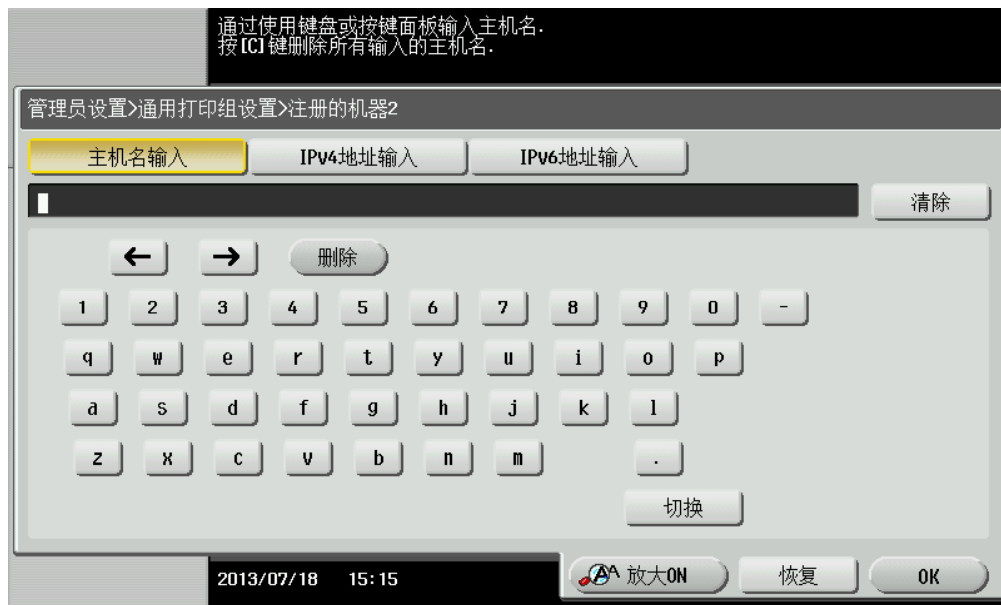
通用组中的所有 MFP 都需要通用组设置。

4.5.1 通用组设置

- 1 轻击 [效用] - [管理员设置] - [系统连接] - [通用打印设置] - [通用打印组设置]。
 - 出现管理员密码输入画面时，输入管理员密码。
- 2 轻击 [注册的机器 2] 更改为 [注册的机器 10]。



- 3 选择指定各设备的方法（[主机名输入]、[IPv4 地址输入] 或 [IPv6 地址输入]），然后指定要在通用组中注册的 MFP。



- 4 单击 [OK]。

输入的 MFP 注册在通用组中，然后返回到通用组设置画面。
要连续注册 MFP，请执行步骤 2 至 4。

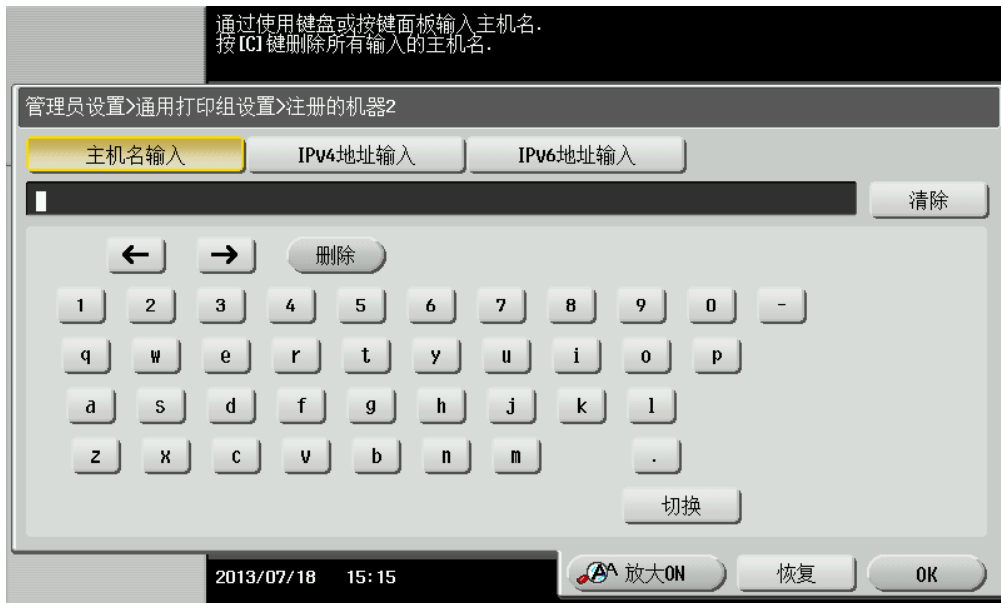


提醒

有关 MFP 注册画面和步骤的信息，请参阅第 4-14 页上的“使用主机名注册 MFP”、第 4-15 页上的“使用 IPv4 地址注册 MFP”或第 4-15 页上的“使用 IPv6 地址注册 MFP”。

使用主机名注册 MFP

在通用组设置画面上，选择 [主机名输入] 以显示输入主机名画面。
输入要注册在通用组中的 MFP 主机名，然后单击 [OK]。



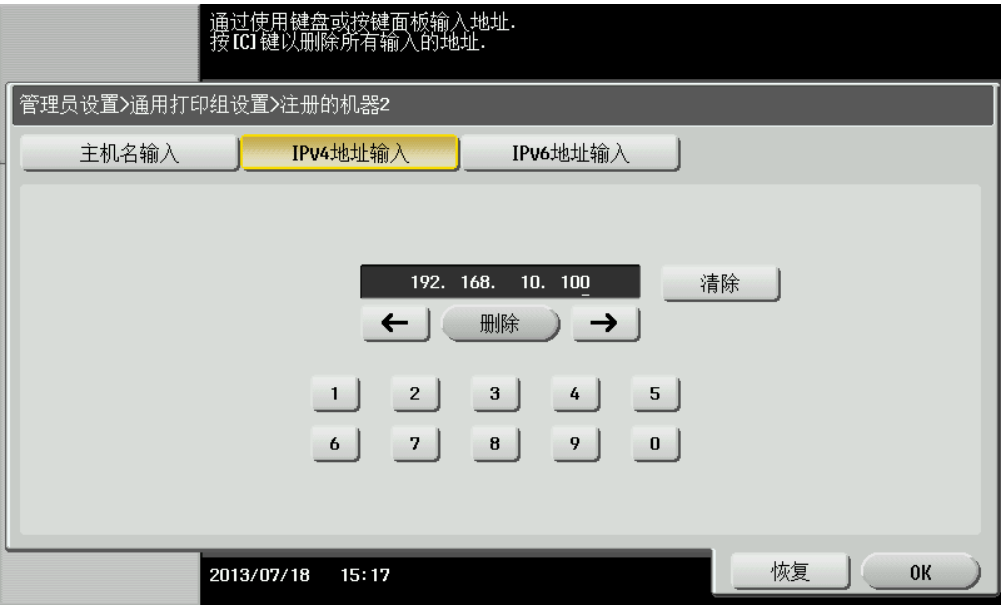
注意

要使用主机名注册 MFP，只需指定主机名而无需域名（示例：“ubiquitous1.company.local” 中第一个 “.” 后面的部分）。

因此，即使域不同，主机名也必须一致。

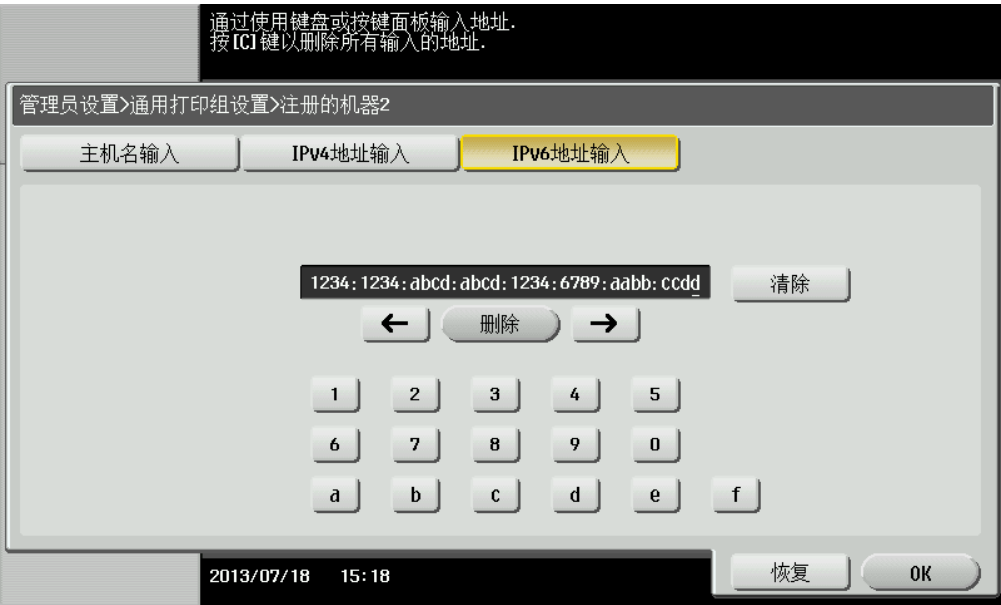
使用 IPv4 地址注册 MFP

在通用组设置画面上，选择 [IPv4 地址输入] 以显示输入 IPv4 地址画面。
输入要注册在通用组中的 MFP 的 IPv4 IP 地址，然后单击 [OK]。



使用 IPv6 地址注册 MFP

在通用组设置画面上，选择 [IPv6 地址输入] 以显示输入 IPv6 地址画面。
输入要注册在通用组中的 MFP 的 IPv6 IP 地址，然后单击 [OK]。



5 向主菜单添加快捷键（适用于管理员）

5.1 向主菜单添加快捷键

在通用组中所注册 MFP 的主菜单上放置通用打印的快捷键。

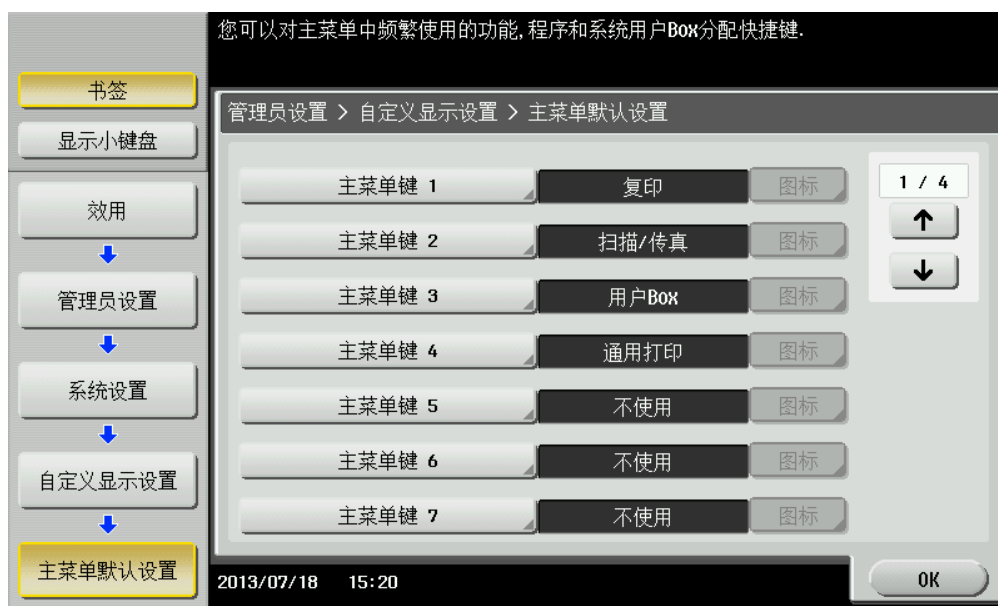


注意

该设置仅在通用打印设置中启用了客户端功能时可用。

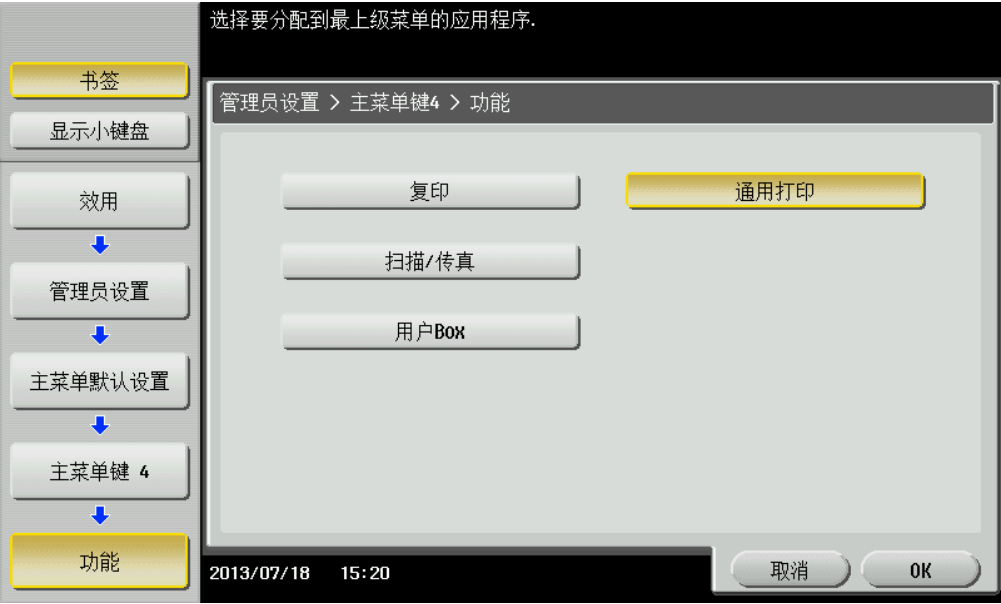
添加快捷键

- 1 轻击 [效用] - [管理员设置] - [系统设置] - [自定义显示设置] - [主菜单默认设置]。
 - 出现管理员密码输入画面时，输入管理员密码。
- 2 选择未使用的 [主菜单键]。



- 3 选择 [开启]，然后轻击 [功能]。

4 轻击 [通用打印]，然后轻击 [OK]。



添加快捷键时，[通用打印] 的快捷键显示在主菜单上。

6 安装打印机驱动程序和 LK-114_ManagerPort

要在用户计算机上使用通用打印功能，请在目标 MFP 中安装兼容打印机驱动程序和 LK-114_ManagerPort。

安装顺序如下。

1. LK-114_ManagerPort
2. 打印机驱动程序

用户计算机具有管理员权限时：

- 将打印机驱动程序和 LK-114_ManagerPort 发布到用户计算机，执行 [Setup.exe] 后再进行安装。
LK-114_ManagerPort 包含在 [LK-114_InstallerCreateTool] - [InstForm] 文件夹中。

用户计算机不具有管理员权限时：

- 创建安装不需要管理员权限的 LK-114_InstallTool，然后将其发布给用户。
若要创建 LK-114_InstallTool，请使用 LK-114_InstallerCreateTool。
如有必要，可在创建工具时使其自动配置打印机驱动程序以及 LK-114_ManagerPort 设置。
有关如何创建 LK-114_InstallTool 的详细资料，请参见第 6-2 页上的“创建 LK-114_InstallTool（适用于管理员）”。

6.1 创建 LK-114_InstallTool（适用于管理员）

本节介绍了如何创建 LK-114_InstallTool。

有关如何使用 LK-114_InstallTool 在没有管理员权限的计算机中安装打印机驱动程序和 LK-114_ManagerPort 的详细信息，请参阅第 6-14 页上的“使用 LK-114_InstallTool 手动安装”。

6.1.1 LK-114_InstallerCreateTool

LK-114_InstallerCreateTool 工具用来创建分发到用户计算机的 LK-114_InstallTool。使用发布的 LK-114_InstallTool，用户便可在用户计算机上配置启用通用打印功能的设置。

LK-114_InstallerCreateTool 允许用户在 LK-114_InstallTool 软件包内编写打印机驱动程序、LK-114_ManagerPort 安装程序及其配置文件。

然后，您可以在 LK-114_InstallTool 中嵌入像管理员的用户 ID 和密码等认证信息，以便即使用户计算机没有管理员权限也可以进行安装。

事先准备 LK-114_InstallerCreateTool，然后将其复制到任意文件夹。

6.1.2 准备工作

要使用 LK-114_InstallerCreateTool 创建 LK-114_InstallTool，请事先准备打印机驱动程序安装文件。

打印机驱动程序安装文件是一种嵌入了管理员 ID、域和密码的打印机驱动程序。

创建打印机驱动程序安装文件之前，请确认以下事项。

- 使用 Driver Packaging Utility 之前，在计算机中安装打印机驱动程序安装文件使用的打印机驱动程序。有关如何安装打印机驱动程序的详细信息，请参阅 MFP 操作手册中的“打印功能”。
- 要创建打印机驱动程序安装文件，请使用 Driver Packaging Utility。事先准备 Driver Packaging Utility，然后将其复制到任意文件夹。
- 创建打印机驱动程序安装文件时需要具有管理员权限用户的用户名、域和密码。请事先进行确认。

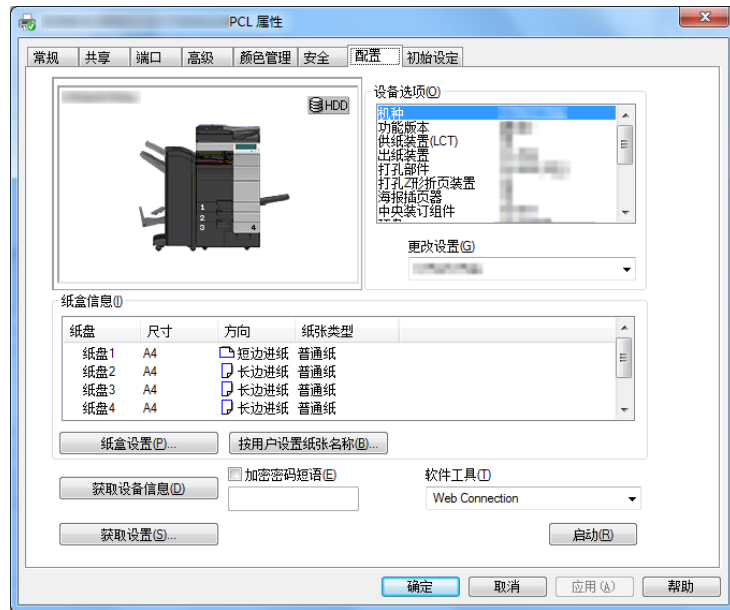
有关如何创建打印机驱动程序安装文件的详细信息，请参阅第 6-2 页上的“使用 Driver Packaging Utility 创建打印机驱动程序安装文件”。

使用 Driver Packaging Utility 创建打印机驱动程序安装文件

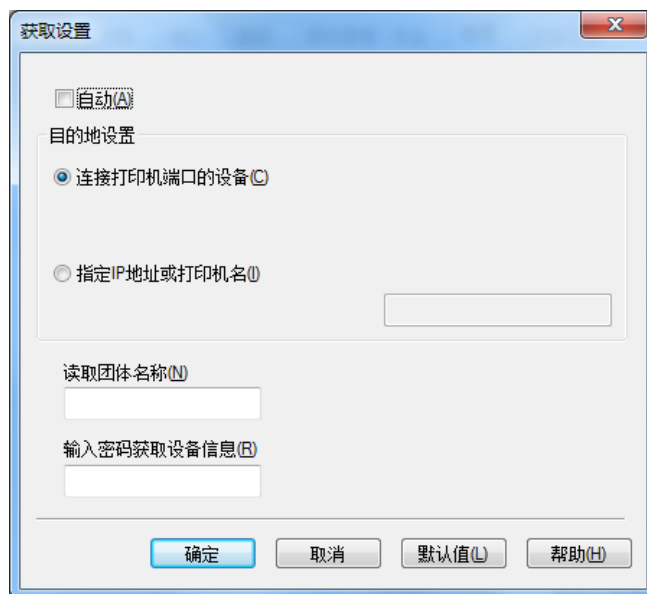
下面显示了在 Windows 7 环境下的步骤。

- 1 选择 [控制面板] - [设备和打印机]。
- 2 右键单击目标打印机，然后选择 [打印机属性]。

3 选择 [配置] 选项，然后单击 [获取设置]。



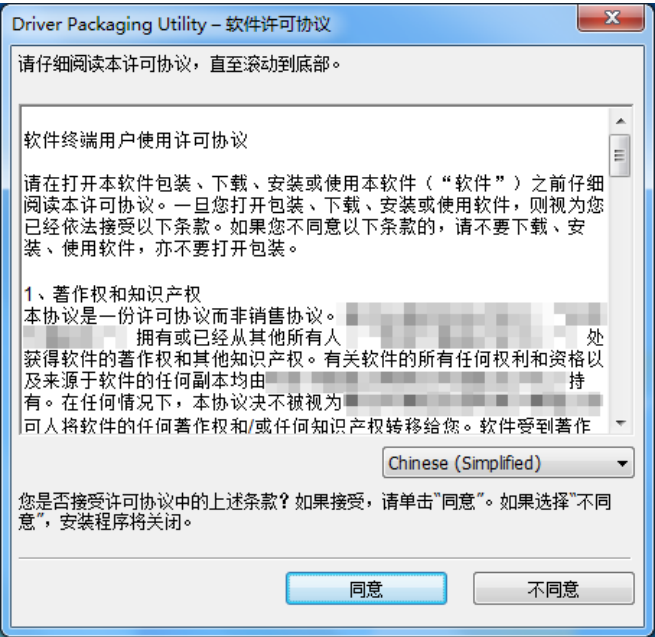
4 清除 [自动] 复选框，然后单击 [确定]。



5 双击 DPU.exe 启动 Driver Packaging Utility。

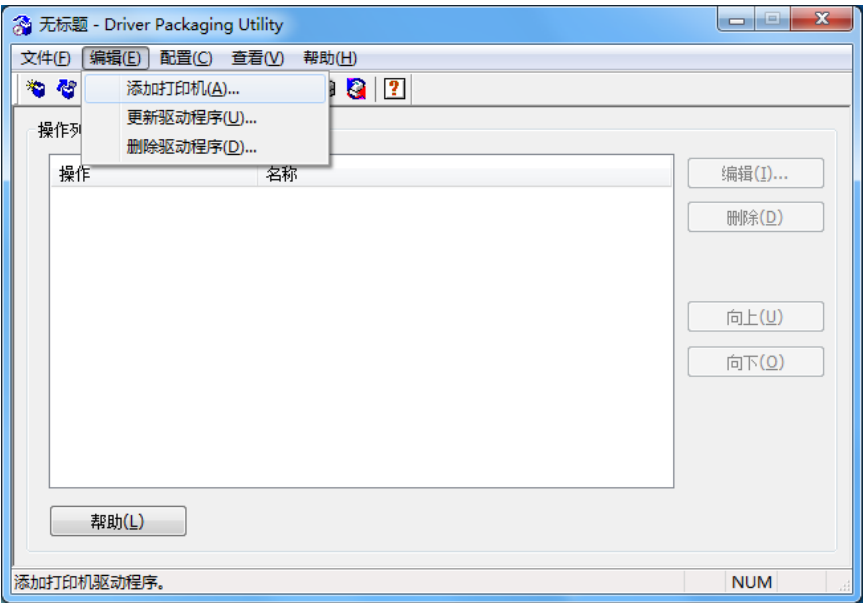
- 在 Windows Vista 或 Windows 7 下，将出现一条警告信息。允许打开 Driver Packaging Utility。

6 单击 [同意]。



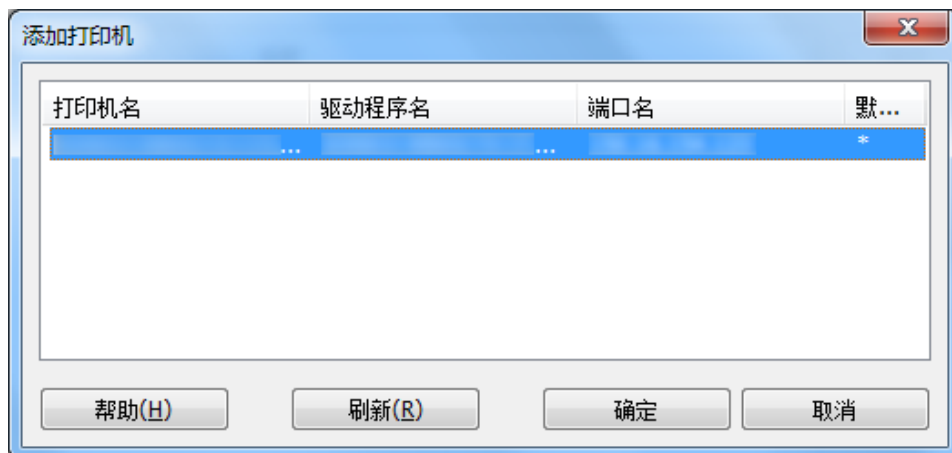
Driver Packaging Utility 页面出现。

7 选择 [编辑] - [添加打印机]。

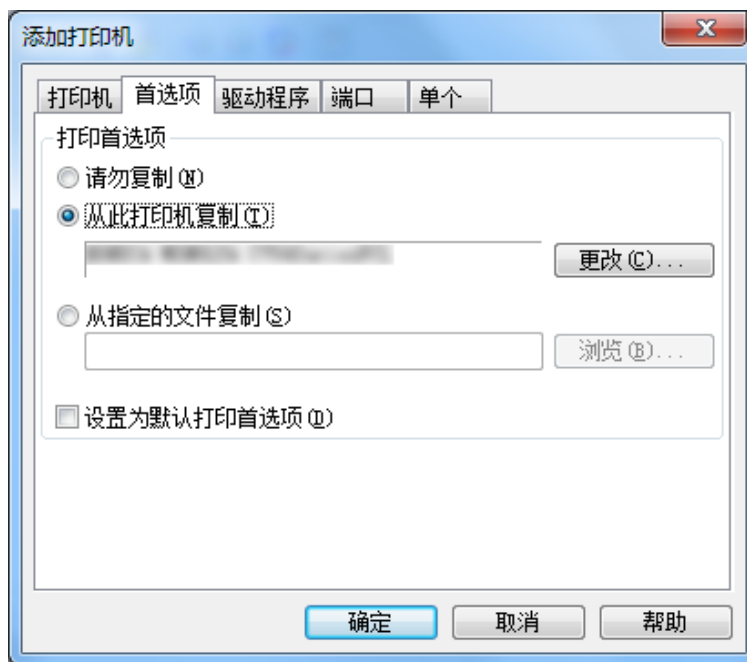


计算机中所安装的标准 TCP/IP 端口打印机会在添加打印机窗口上列出。

- 8 选择 LK-114_ManagerPort 要使用的打印机驱动程序，然后单击 [确定]。

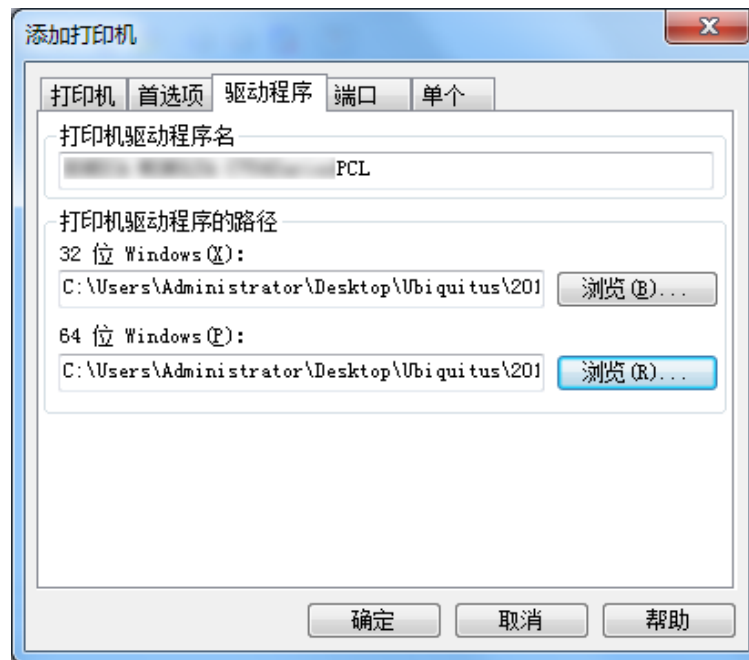


- 9 在 [首选项] 选项中，选择 [从此打印机复制]。

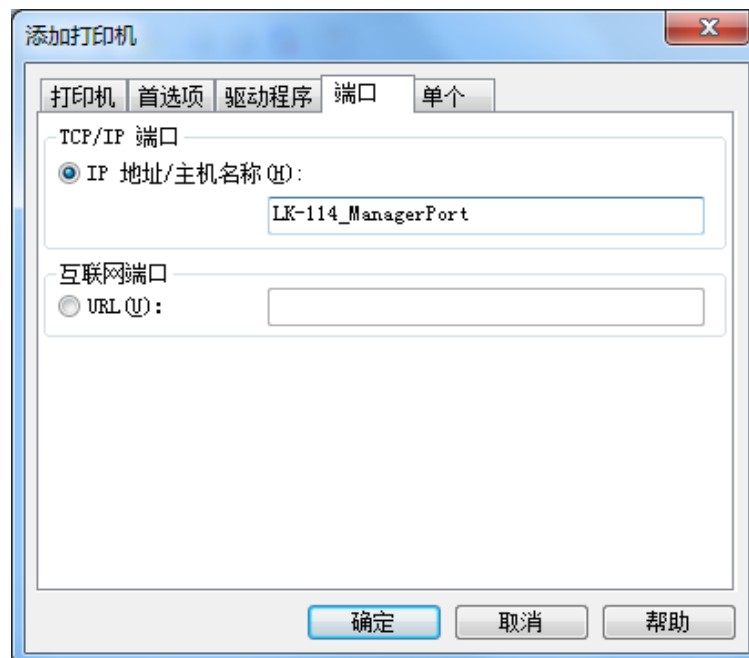


- 10 在 [驱动程序] 选项中，指定所需打印机驱动程序，然后单击 [确定]。
- 单击 [浏览]，然后指定 [打印机驱动程序路径]。

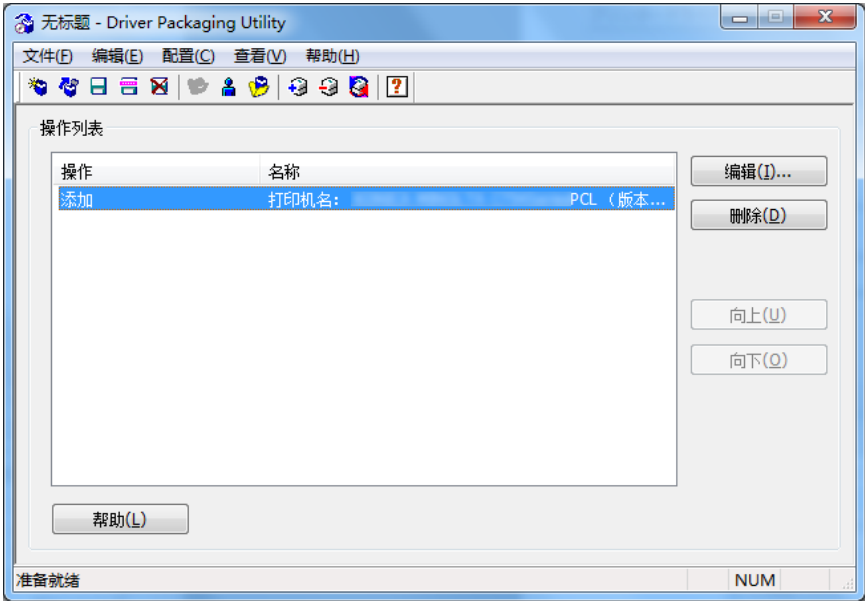
- 在该项目中，在安装前指定打印机驱动程序文件夹的打印机驱动程序文件，而不是安装在 Program Files 中的打印机驱动程序文件。



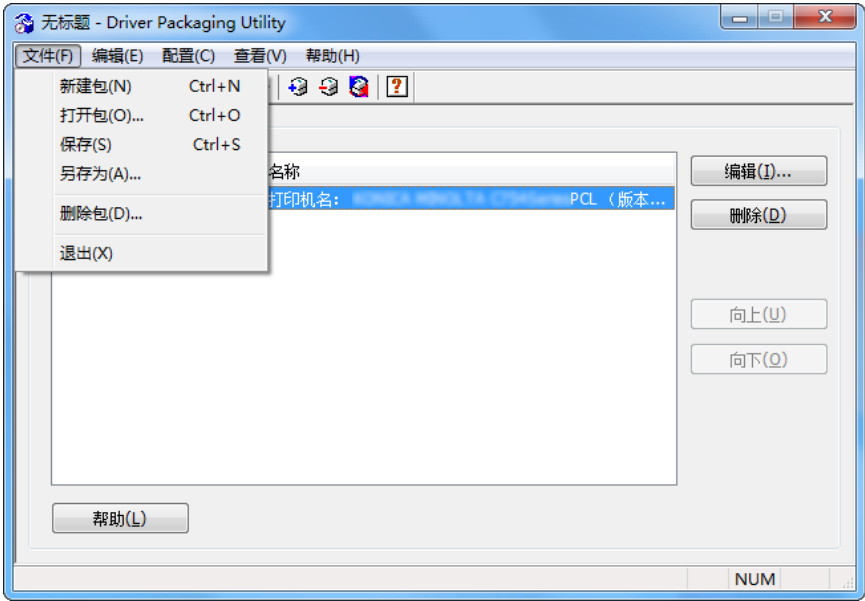
- 11 在 [端口] 选项的 [IP 地址 / 主机名称] 字段中输入 “LK-114_ManagerPort”，然后单击 [确定]。



将出现添加到任务列表的打印机名称。



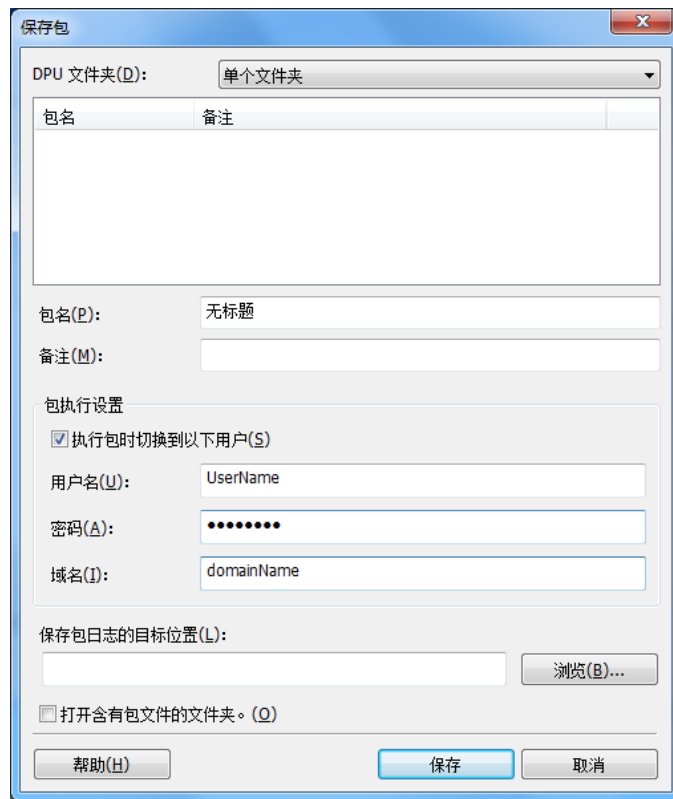
12 选择 [文件] - [另存为] 。



13 输入所需项目。

- 在 [包名] 中输入任意名称。

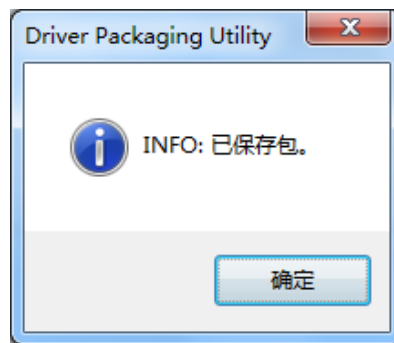
- 选择 [执行包时切换到以下用户] 复选框，然后输入具有目的地管理员权限用户的用户名、密码和域名。



14 单击 [保存]。

程序包（打印机驱动程序安装文件）会被创建。

15 在完成窗口上，单击 [确定]。



创建打印机驱动程序安装文件后，将在自动导入设置窗口（步骤 4）中被清除的 [自动] 复选框，根据需要恢复为原始状态。

6.1.3 创建并分配 LK-114_InstallTool

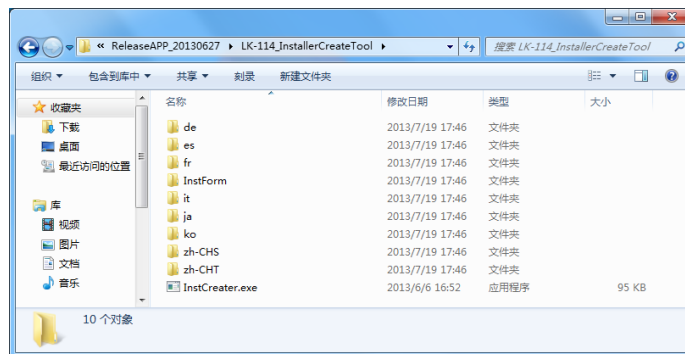
创建并分配 LK-114_InstallTool。

创建 LK-114_InstallTool

在创建 LK-114_InstallTool 之前，请确认以下事项：

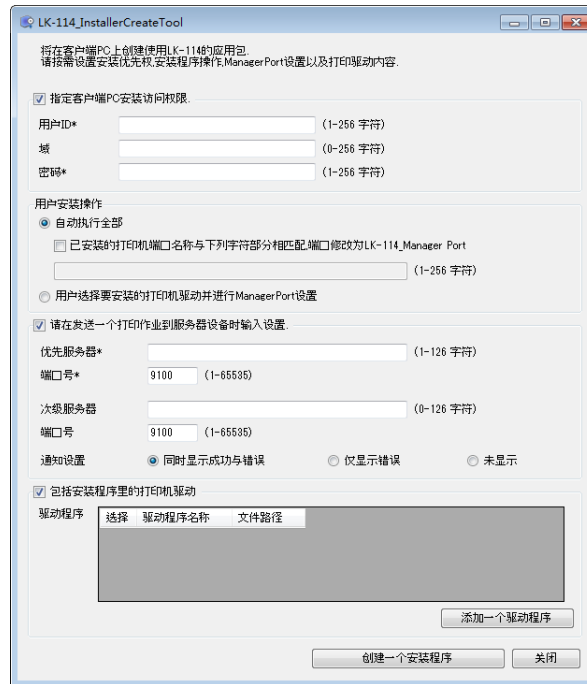
- ✓ 当执行 LK-114_InstallTool 的用户在其计算机上没有管理员权限时，检查具有管理员权限用户的用户 ID、域和密码。
- ✓ 在计算机中准备 LK-114_InstallerCreateTool

1 双击 [InstCreator.exe] 以启动 LK-114_InstallerCreateTool。



2 在 [指定客户端 PC 安装访问权限.] 中，设置权限安装 LK-114_ManagerPort。

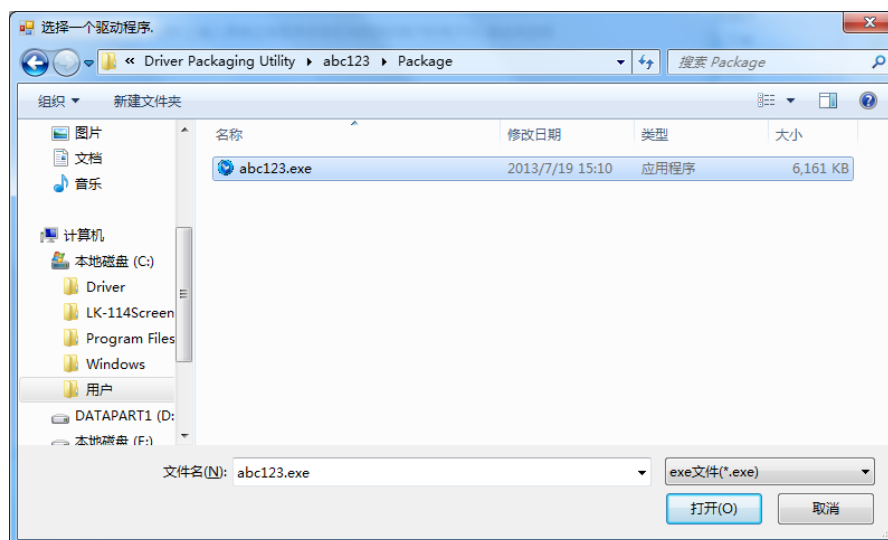
- 如果执行 LK-114_InstallTool 的用户在其计算机上没有管理员权限时，请输入具有管理员权限用户的 [用户 ID]、[域] 和 [密码]。
- 如果执行 LK-114_InstallTool 的用户在其计算机上没有管理员权限时，请清除 [指定客户端 PC 安装访问权限.] 复选项。这样会使用执行 LK-114_InstallTool 的 [invoke.exe] 的用户权限执行安装。



3 在 [用户安装操作] 中，选择用户是否需要配置打印机驱动程序和 LK-114_ManagerPort 设置。

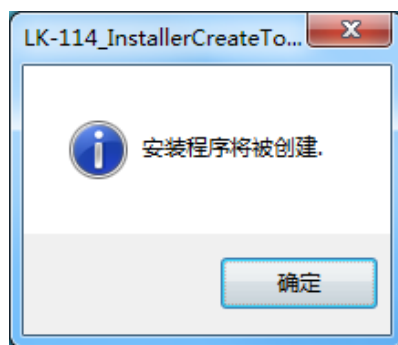
- 如果选择了 [自动执行全部]，则用户不需要配置设置。
- 若要启用LK-114_ManagerPort使用已经在用户计算机上所安装的打印机驱动程序，请选择 [自动执行全部]，选择 [已安装的打印机端口名称与下列字符部分相匹配，端口修改为 LK-114_ManagerPort] 复选框，然后在文本框中输入打印机驱动程序名称。
- 用户配置设置时，请选择 [用户选择要安装的打印机驱动并进行 ManagerPort 设置]。

- 4 在 [请在发送一个打印作业到服务器设备时输入设置.] 中，配置发送打印作业的设置。
 - 在 [优先服务器] 和 [次级服务器] 中，分别输入从用户计算机发送打印作业的 MFP 的 IP 地址以及要使用的端口号码。
 - 在 [通知设置] 中，选择打印作业发送到服务器设备时是否显示信息。
 - 未配置发送打印作业的设置时，请清除 [请在发送一个打印作业到服务器设备时输入设置.] 复选框。
- 5 在 [包括安装程序里的打印机驱动] 中，指定是否在 LK-114_InstallTool 中包含打印机驱动程序。
 - 若要将打印机驱动程序包含在 LK-114_InstallTool 中，请选择 [包括安装程序里的打印机驱动] 复选框，然后单击 [添加一个驱动程序]。继续步骤 6。
 - 在 LK-114_InstallTool 中没有包含打印机驱动程序时，请清除 [包括安装程序里的打印机驱动] 复选框，然后单击 [创建一个安装程序]。继续步骤 8。
- 6 指定使用 Driver Packaging Utility 创建的文件夹，选择打印机驱动程序安装文件，然后单击 [打开]。
 - 指定与用户计算机兼容的打印机驱动程序。

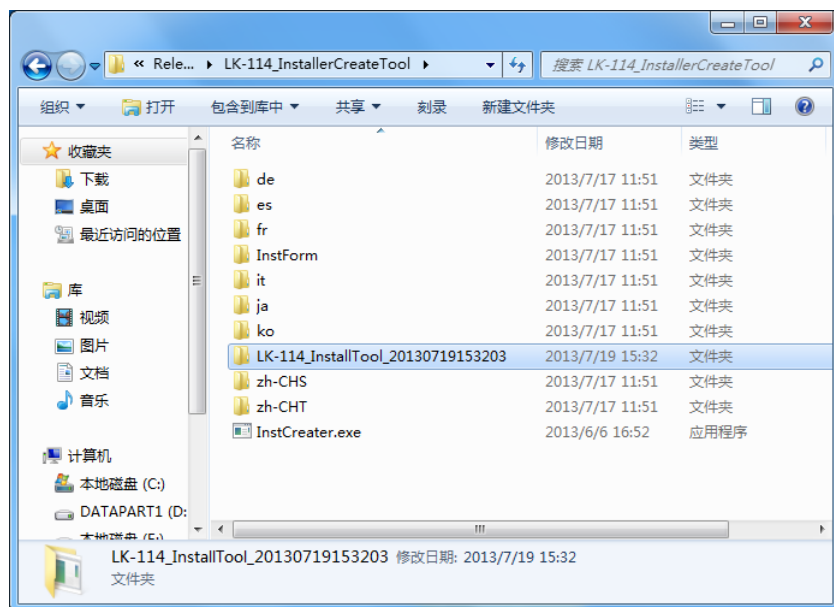


- 7 选择所需的打印机驱动程序，然后单击 [创建一个安装程序]。
 - [驱动程序名称] 可根据需要更改。如有必要，请指定分配驱动程序时可以容易理解的驱动程序名称用户。
(示例: abc123.exe -> 3F 打印机驱动程序)
- LK-114_InstallTool 被创建。

- 8 在完成窗口上，单击 [确定]。



要分配的 LK-114_InstallTool_yyyymmddhhmmss 文件夹创建在 LK-114_InstallerCreateTool 文件夹中。（“yyyymmddhhmmss”表示创建 LK-114_InstallTool 时的日期和时间。）



- 9 将 LK-114_InstallTool_yyyymmddhhmmss 文件夹分配到用户计算机。
- 要分配设备定义文件，将其放在与 LK-114_InstallTool_yyyymmddhhmmss 文件夹同一层级下。



...

提醒

设备定义文件用来帮助您在 LK-114_ManagerPort 设置中输入设备信息。设备信息可以不使用设备定义文件直接输入。根据需要准备设备定义文件。有关设备定义文件的详细信息，请参阅第 10-1 页上的“设备定义文件”。

6.2 使用 LK-114_InstallTool 自动安装

使用从管理员分发的 LK-114_InstallTool 安装打印机驱动程序和 LK-114_ManagerPort。

本节介绍了在 [用户安装操作] 中选择了 [自动执行全部] 使用 LK-114_InstallerCreateTool 创建 LK-114_InstallTool 时所使用的步骤。

如果 LK-114_InstallTool 未提供，请与管理员确认。

- 1 双击管理员所分发 LK-114_InstallTool 的 [invoke.exe] 。
安装程序启动。
- 2 按照屏幕上的说明操作。
这样便会自动安装 LK-114_ManagerPort 和打印机驱动程序，然后配置 LK-114_ManagerPort 设置。

6.3 使用 LK-114_InstallTool 手动安装

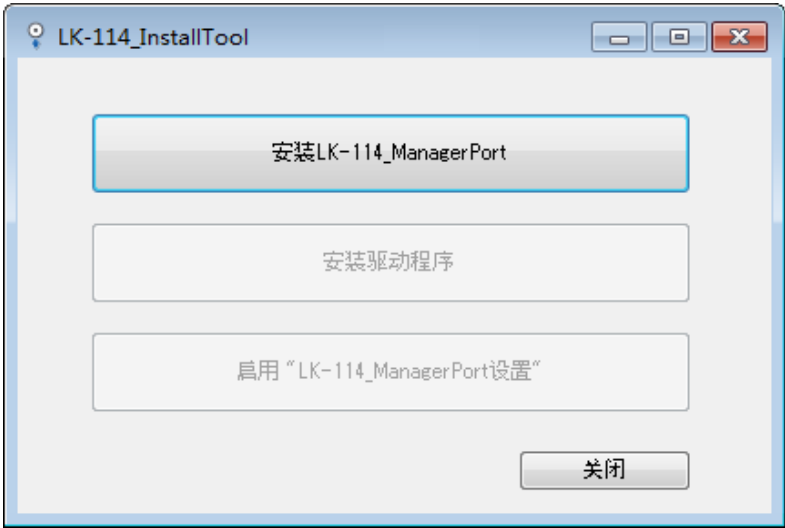
使用从管理员分发的 LK-114_InstallTool 安装打印机驱动程序和 LK-114_ManagerPort。

本节介绍了在 [用户安装操作] 中选择了 [用户选择要安装的打印机驱动并进行 ManagerPort 设置] ManagerPort 设置使用 LK-114_InstallerCreateTool 创建 LK-114_InstallTool 时所使用的步骤。



如果 LK-114_InstallTool 未提供，请与管理员确认。

激活 LK-114_InstallTool 和目标选择窗口

双击从管理员所分配 LK-114_InstallTool 上的 [invoke.exe] ；将出现让用户选择要安装应用程序的窗口。



项目	说明
安装 LK-114_ManagerPort	<p>安装 LK-114_ManagerPort。有关详细信息，请参阅第 6-15 页上的“安装 LK-114_ManagerPort”。</p> <p> ...</p> <p>提醒</p> <p>如果目标比在计算机上所安装 LK-114_ManagerPort 版本更新，该项目会显示为 [更新 LK-114_ManagerPort]。</p>

项目	说明
安装驱动程序	<p>安装打印机驱动程序。有关详细信息，请参阅第 6-19 页上的“安装打印机驱动程序”。</p> <p> ...</p> <p>注意 如果未安装 <i>LK-114_ManagerPort</i>，则无法安装打印机驱动程序。</p>
启用“LK-114_ManagerPort 设置”	<p>设置 LK-114_ManagerPort。有关详细信息，请参阅第 6-20 页上的“设置 LK-114_ManagerPort”。</p> <p> ...</p> <p>注意 如果未安装 <i>LK-114_ManagerPort</i>，则无法设置 <i>LK-114_ManagerPort</i> 设置。</p>

6.3.1 安装 LK-114_ManagerPort

使用从管理员分配的 LK-114_InstallTool 安装 LK-114_ManagerPort。

如果未提供 LK-114_InstallTool，请与管理员确认。



提醒

对于具有管理员权限的用户，可以选择 *[LK-114_InstallerCreateTool]* - *[InstForm]* - *[LK-114_ManagerPort]* 文件夹并执行 *[Setup.exe]* 安装 *LK-114_ManagerPort*。

安装步骤

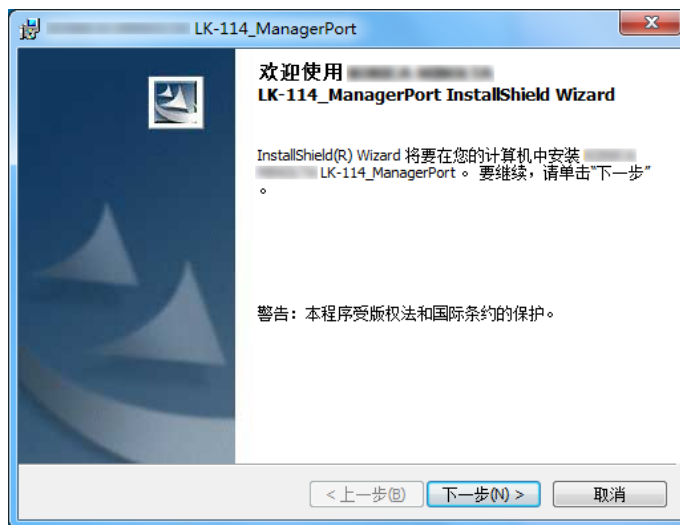
- 1 单击 LK-114_InstallTool 目标选择窗口上的 [安装 LK-114_ManagerPort]。
- 要更新，单击 [更新 LK-114_ManagerPort]。

- 有关目标选择窗口的详细信息，请参阅第 6-14 页上的“激活 LK-114_InstallTool 和目标选择窗口”。
- 2 在安装开始窗口中，单击 [是]。

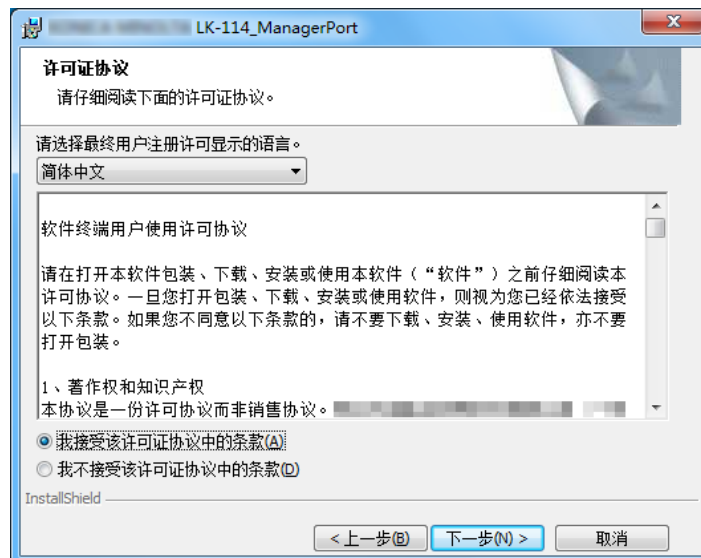
- 3 选择 [中文 (简体)]，然后单击 [确定]。



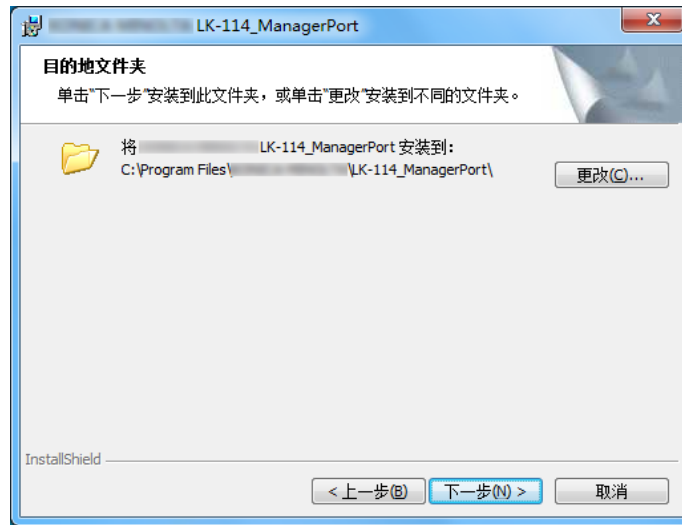
- 4 单击 [下一步]。



- 5 选择 [我接受该许可证协议中的条款]，然后单击 [下一步]。

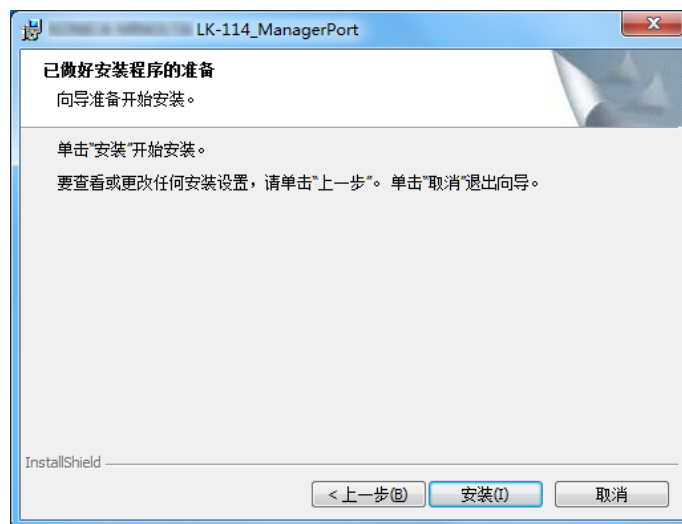


- 6 检查目的地文件夹。
- 要在不同文件夹中安装，单击 [更改]，然后指定所需文件夹。



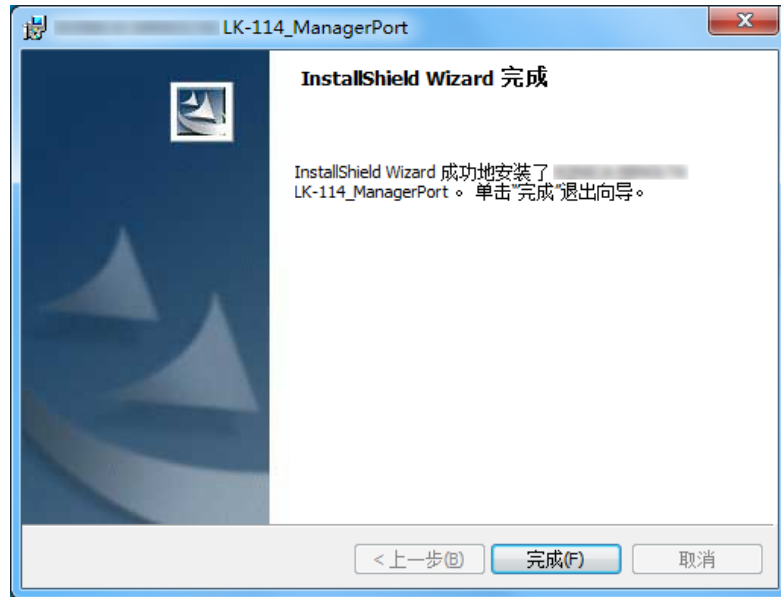
- 7 单击 [下一步]。

- 8 单击 [安装]。



这样便开始安装 LK-114_ManagerPort。安装完成后，将出现完成窗口。

9 在完成窗口上，单击 [完成]。



这样便会返回 LK-114_InstallTool 的目标选择窗口。

6.3.2 安装打印机驱动程序

使用从管理员分配的 LK-114_InstallTool 安装打印机驱动程序。

如果未提供 LK-114_InstallTool，请与管理员确认。



提醒

在具有管理员权限的用户计算机上，可通过执行文件夹中的 [Setup.exe] 来安装 LK-114_ManagerPort。

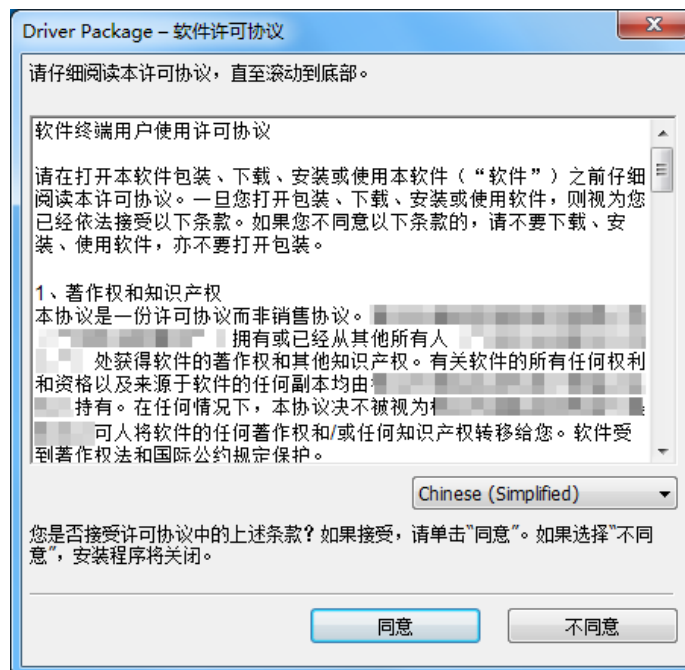
安装步骤

安装打印机驱动程序之前，请确认以下事项。

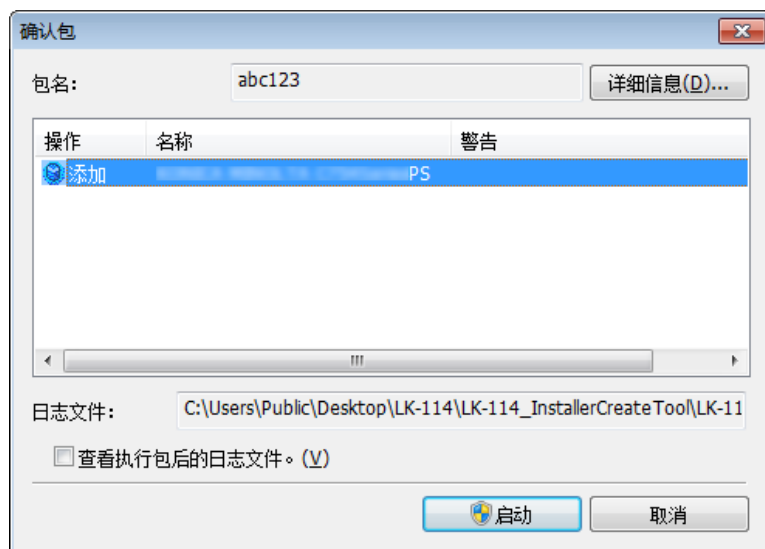
✓ LK-114_ManagerPort 安装在计算机中。

- 1 单击 LK-114_InstallTool 目标选择窗口上的 [安装驱动程序]。
 - 有关目标选择窗口的详细信息，请参阅第 6-14 页上的“激活 LK-114_InstallTool 和目标选择窗口”。
 - 如果在 LK-114_InstallerCreateTool 上选择了多个打印机驱动程序，那么打印机驱动程序选择窗口将出现。选择要安装的打印机驱动程序。

- 2 单击 [同意]。

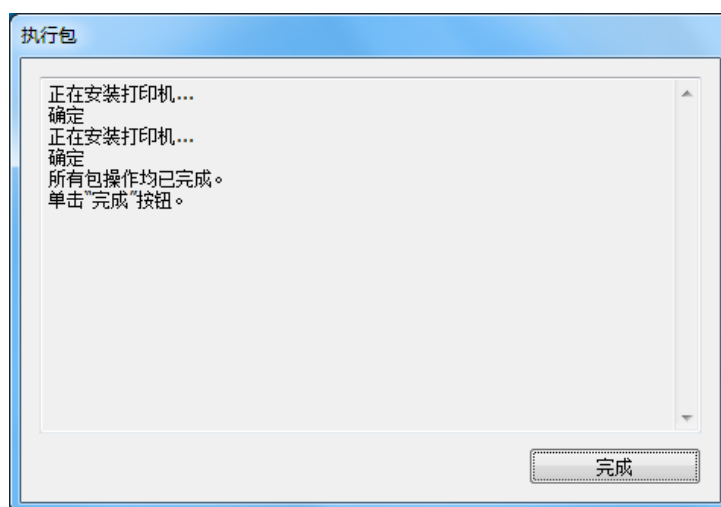


- 3 选择使用 Driver Packaging Utility 创建的打印机驱动程序文件，然后单击 [启动]。



安装开始。

- 4 单击 [完成]。



这样便会返回 LK-114_InstallTool 的目标选择窗口。

6.3.3 设置 LK-114_ManagerPort

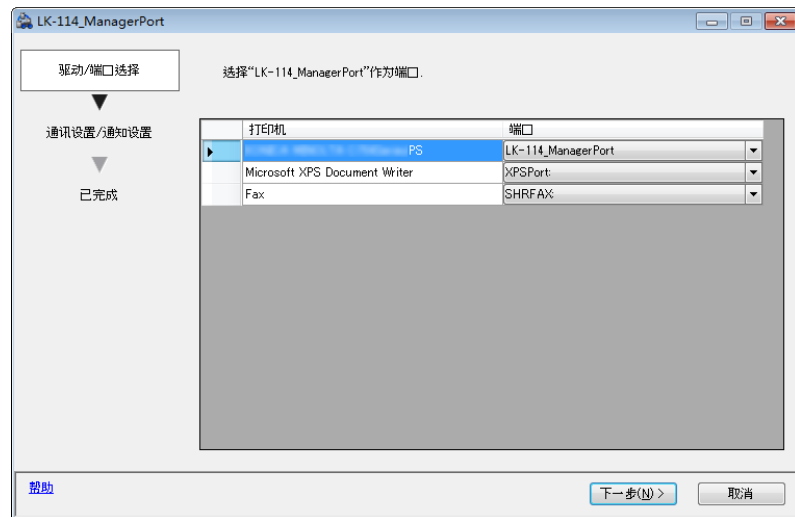
LK-114_ManagerPort 安装完成后，继续 LK-114_ManagerPort 的设置。

- 1 打开 LK-114_ManagerPort 设置画面。
- 要从 LK-114_InstallTool 打开：从可以作为安装目标选择的应用程序画面中单击 [启用 “LK-114_ManagerPort 设置”]。如果设备定义文件选择窗口出现，请选择目标设备定义文件。

- 要从开始菜单打开：依次打开 [开始] - [KONICA MINOLTA] 或 [MFP-Printer Utility] - [LK-114_ManagerPort]，然后选择 [LK-114_ManagerPort 设置]。

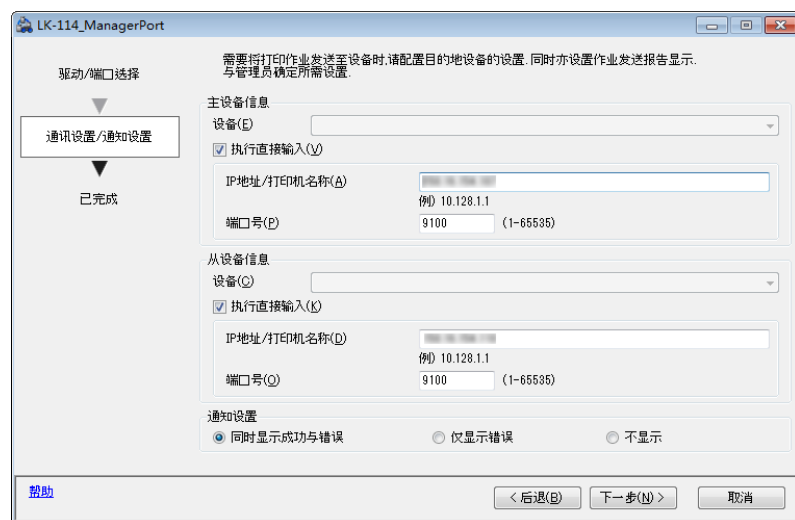
2 将打印机端口更改为 [LK-114_ManagerPort]，然后单击 [下一步]。

- 如果已经从 LK-114_InstallTool 安装了打印机驱动程序，确保选择了 [LK-114_ManagerPort]。



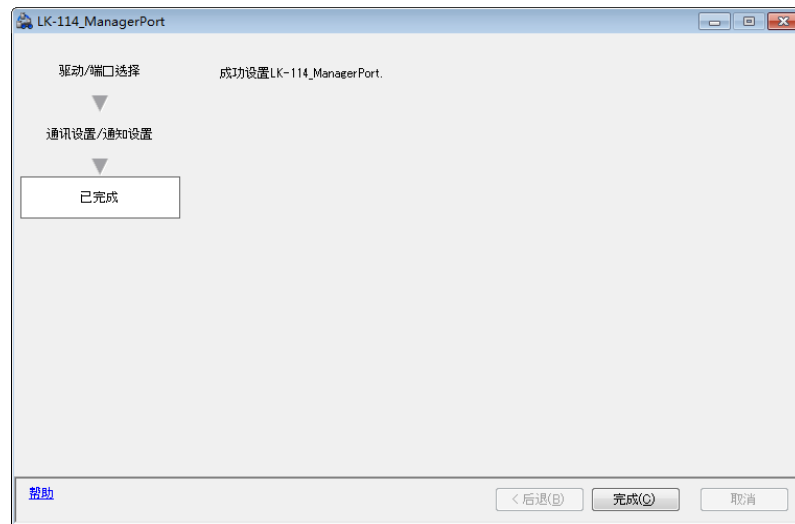
3 选择打印作业的目的地：[主设备信息] 或 [从设备信息]。

- 如果有设备定义文件，请从 [设备] 列表中选择。
- 如果没有设备定义文件，检查 [执行直接输入] 并输入设备的 IP 地址以及在 [端口号] 中输入 MFP 的打印端口。在 [端口号] 中，输入 MFP 的打印端口。
- 必要时，输入 [从设备信息]。
- 选择符合使用驱动程序 / 端口选择画面（步骤 2）中的 [LK-114_ManagerPort] 中所指定打印机的打印机。



如果从 [设备] 列表中选择了打印机，则会自动显示其 IP 地址和端口号。

- 4 在 [通知设置] 中，选择打印作业发送到服务器设备时是否显示信息。
- 5 单击 [下一步] 。
- 6 单击 [完成] 。



提醒

设置了 *LK-114_ManagerPort* 之后，选择打印时使用 *LK-114_ManagerPort* 指定的打印机。选择特定打印机后，打印机将通过 *LK-114_ManagerPort* 执行。



提醒

有关设备定义文件的详细信息，请参阅第 10-1 页上的“设备定义文件”。

7 卸载打印机驱动程序和 LK-114_ManagerPort

7.1 卸载打印机驱动程序

从计算机上删除打印机驱动程序。

卸载步骤

卸载 LK-114_ManagerPort 之前，确定检查以下事项。

✓ 您以管理员身份登录到 Windows。

- 1 打开 [设备和打印机] 窗口。
 - Windows 7 或 Vista: 选择 [开始] - [控制面板] - [硬件和声音] - [设备和打印机]。
 - Windows 8.1: 右键单击开始窗口，然后选择 [所有应用] - [控制面板] - [硬件] - [设备和打印机]。
- 2 右键单击要删除的打印机，然后选择 [删除设备]。
- 3 重新启动计算机。

7.2 卸载 LK-114_ManagerPort

从计算机删除 LK-114_ManagerPort。

卸载步骤

卸载 LK-114_ManagerPort 之前，确定检查以下事项。

- ✓ 您以管理员身份登录到 Windows。
- ✓ 确定在 “LK-114_ManagerPort” 设置的驱动程序 / 端口选择画面中未使用 [LK-114_ManagerPort] 。

1 打开窗口卸载程序。

- Windows 7 或 Vista: 选择 [开始] - [控制面板] - [程序和功能] 或 [程序] 。
- Windows 8.1: 右键单击开始窗口，然后选择 [所有应用] - [控制面板] - [程序] - [卸载程序] 。

2 选择 LK-114_ManagerPort 并卸载程序。

3 重新启动计算机。

8 操作步骤

8.1 通用打印的可用操作

通用打印可用下列操作。

- 将打印作业后台打印到存储设备中（第 8-2 页）
- 执行使用客户端设备（第 8-3 页）的打印作业
- 检查在客户端设备中（第 8-3 页）已后台打印的打印作业列表
- 更改在客户端设备中（第 8-3 页）已后台打印的打印作业的打印设置
- 删除在客户端设备中（第 8-7 页）已后台打印的打印作业



...

提醒

同一通用组中的所有 *MFP* 可作为存储和客户端设备使用。

8.2 将打印作业后台打印到存储设备中

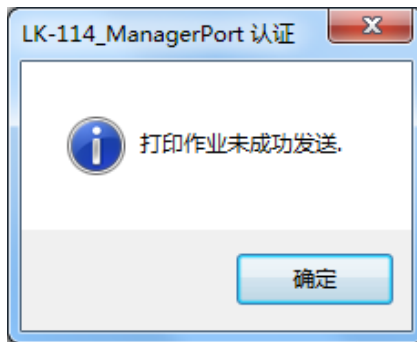
将打印作业后台打印到存储设备中。

将打印作业后台打印

将打印作业后台打印之前，请确认以下事项。

- ✓ 安装打印机驱动程序和 LK-114_ManagerPort 以使用通用打印功能，并且 LK-114_ManagerPort 已设置。

- 1 打开要后台打印的文件。
- 2 从软件菜单中，执行打印作业。
 - 选择分配到存储设备的 MFP，然后单击 [确定]。打印作业被发送到存储设备。后台打印处理完成后，将出现完成窗口。
- 3 单击 [确定]。



由于通信检查故障发生通信错误时：

如果系统由于无法检查在 LK-114_ManagerPort 中所指定主要和备用目的地的通信状态而无法将存储设备中的打印作业后台打印，在信息窗口中将出现“无法发送打印作业。”信息。

如果您单击 [确定]，打印作业会被自动删除。

检查目的地的通信，然后重新执行打印作业。

数据发送过程中发生发送错误时：

如果在数据发送过程中发生了发送错误，在信息窗口中会出现“无法发送打印作业。”信息。

如果您单击 [确定]，打印作业会作为错误被留在后台打印程序中。

检查目的地的通信，然后重新执行打印作业。

8.3 使用客户端设备进行打印

从用户计算机使用客户端设备的控制面板，操作在存储设备中后台打印的打印作业进行打印。如有必要，可以使用存储设备执行打印。



注意


在存储设备上后台打印的打印作业在客户端设备上执行时，无法进行 *Box* 打印或安全打印。



更改打印设置


可通过更改打印设置执行打印作业。有关步骤的详细信息，请参阅第 8-4 页上的“执行打印作业”。


下列项目可以在打印设置画面中更改。



项目	说明
副本数量	更改副本数量。
打印	选择 [单面] 或 [双面]。
色彩	选择 [全彩色] 或 [黑色]。 <div> ... 注意 如果使用打印机驱动程序执行图像处理，那么 [色彩] 设置即使被更改也不会更新。</div>

项目		说明
排纸处理	装订	从 [关闭]、[角装订] 和 [2 点装订] 中选择所需选项。
	打孔	从 [关闭]、[2 孔]、[3 孔] 和 [4 孔] 中选择所需选项。  ... 提醒 根据主机机型和使用地区的不同，显示的设定项目有所不同。
位置	装订 / 打孔	从显示的装订和打孔位置组合中选择所需选项。  ... 提醒 所显示设置项目因排纸处理设置而异。

 ...
注意
如果客户端设备上未安装排纸处理器，则 [排纸处理] 和 [位置] 不可用。

 ...
注意
对于使用 PS 驱动程序在存储设备中后台打印的文档，无法在客户端设备上显示或更改打印设置。（后台打印时使用 PS 驱动程序所配置的设置可用。）

执行打印作业


- 1 在客户端设备的控制面板上，将用户名和密码输入到 [用户名] 和 [密码] 中，然后轻击 [登录]
- 2 按菜单键。
主菜单出现。

3 轻击 [通用打印] 。



4 选择目标打印作业。



- 如果轻击 [更新列表]，会将打印作业列表更新。
- 如果轻击 （[打印设置]），会出现打印设置画面，然后您可以更改打印作业的打印设置。
- 轻击 [重置] 可取消选择打印作业。
- 轻击 [选择全部] 可选择所有打印作业。
- 轻击 [确认状态] 可让您检查通用组中目标 MFP 的状态。

5 按控制面板上的 [开始] 键。



...

注意

如果同一个用户同时登录到多台客户端设备，则可能会造成打印作业操作或打印失败。



...

提醒

如果存储设备中的可用空间减小，则会出现“保存的打印文档. 可用空间不足. 按确认状态键查看详情.”信息。轻击打印作业列表画面上的 [确认状态]。



...

提醒

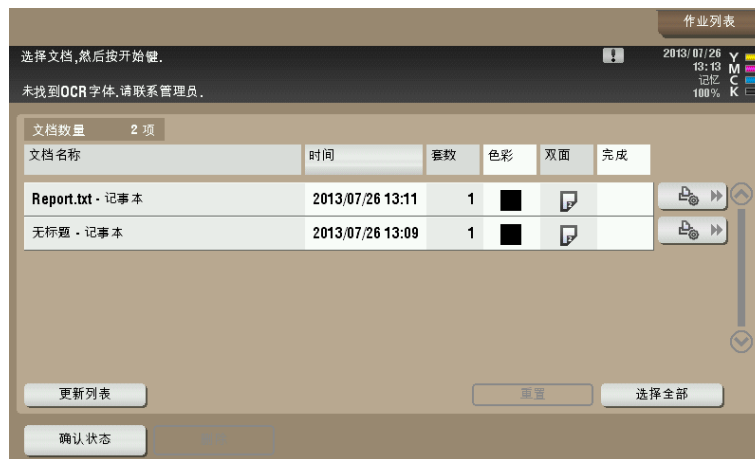
如果客户端设备的打印接收端口正忙，会将通用打印作业排队。

8.4 删除打印作业

将打印作业从存储设备中删除。

删除打印作业

- 1 在客户端设备的控制面板上，将用户名和密码输入到 [用户名] 和 [密码] 中，然后轻击 [登录]。
- 2 按菜单键。
- 3 轻击 [通用打印]。
- 4 选择要删除的打印作业，然后轻击 [删除]。



- 如果轻击 [更新列表]，会将打印作业列表更新。
 - 轻击 [重置] 可取消选择打印作业。
 - 轻击 [选择全部] 可选择所有打印作业。
- 5 轻击确认画面上的 [✓]。

9 故障排除

9.1 打印过程显示的错误信息以及解决措施

错误信息	原因	解决措施
无法发送打印作业。（将打印作业从计算机向存储设备发送时）	系统无法检查在 LK-114_ManagerPort 中所指定主要和备用目的地的通信状态，并且无法将存储设备中的打印作业后台打印。	用户：如果单击了 [确定]，打印作业会被自动删除。检查目的地的通信，然后重新执行打印作业。
	数据发送过程中发生发送错误。	用户：如果单击 [确定]，打印作业会作为错误被留在后台打印程序中。检查目的地的通信，然后重新执行打印作业。
在客户端机器中检测到错误。重启主电源以消除错误。如果故障代码再次出现，请联系管理员。（操作客户端设备时）	客户端设备中发生了致命错误。	用户：请重新启动客户端设备。 管理员：使用 LK-114_SetupTool 或 MFP 检查客户端设置。
打印机接收端口无法使用。请联系管理员。（操作存储设备或客户端设备时）	MFP 端口不可用。	管理员：在 LK-114_ManagerPort 中确认端口设置。
在保存打印文档中检测到错误。重启主电源以消除错误。如果故障代码再次出现，请联系管理员。（操作存储设备时）	存储设备中发生了致命错误。	用户：请重新启动存储设备。 管理员：使用 LK-114_SetupTool 检查存储设置。或者，检查 MFP 上的打印存储设置。
保存打印文档无效。（操作存储设备时）	打印存储设备设置被禁用。	管理员：启用使用 LK-114_SetupTool 的存储设置。或者，启用 MFP 上的打印存储设备设置。
出现发送超时。请联系管理员。（操作客户端设备时）	处理操作造成了超时。	管理员：在 LK-114_SetupTool 的管理员设置中更改超时设置值。或者，更改 MFP 中的连接超时设置值。
通用打印组设置错误。请联系管理员。（操作客户端设备时）	打印存储设备中所配置的通用组设置中未注册目标客户端设备。	管理员：为使用 LK-114_SetupTool 的存储设备在相同的通用组中注册 MFP。或者，为 MFP 上的存储设备在相同的通用组中注册 MFP。
进行中。请稍候重试。（操作存储设备或客户端设备时）	MFP 处在操作过程中，并且无法接收请求。	用户：请重新运行作业。
正在打开保存打印文档。请稍候重试。（操作存储设备时）	存储设备已启用。	用户：确认存储设备已启动，然后重新运行作业。

错误信息	原因	解决措施
文件数量已接近上限值。 请联系管理员。 (操作存储设备时)	注册了 10,000 份文档的百分之七十或以上。	管理员：在文档列表画面上删除不需要的文档。
在保存打印文档中，硬盘假脱机存储空间已接近上限值。 请联系管理员。 (操作存储设备时)	5GB 硬盘注册了百分之七十或以上的文档。	管理员：在文档列表画面上删除不需要的文档。
文件数量已接近假脱机上限值。 删除文件。 (操作客户端设备时)	登录用户注册了上限 100 份文档的百分之七十或以上。	用户：在文档列表画面上删除不需要的文档。
某些文档无法进行处理。 请稍候重试。 (操作存储设备时)	由于目标文档正在存储设备中使用，无法完成处理操作。	用户：请重新运行作业。

10 附录（适用于管理员）

10.1 设备定义文件

设备定义文件是一种包含了设备信息的 XML 文件。创建设备信息可让您在 LK-114_ManagerPort 设置中轻松输入设备信息。

根据需要创建设备定义文件。

将创建的设备定义文件放在与包含 LK-114_InstallTool 的文件夹同一层级下。

下面显示了 XML 标签的组件。

类型	标签	备注
XML 声明	<?xml version="1.0" encoding="utf-8"?>	XML 版本和编码
层级结构	<DeviceSettings>	
	<Storage>	表示 MFP 启用了存储功能。
	<MFP>	
	<Address>	表述 MFP 的 IP 地址或打印机名称。
	<Port>	表示 MFP 端口。
	<Name>	表示 MFP 的说明。
	<Client>	表示 MFP 禁用了存储功能。
	<MFP>	
	<Address>	表述 MFP 的 IP 地址或打印机名称。
	<Port>	表示 MFP 端口。
	<Name>	表示 MFP 的说明。

要创建设备定义文件，请注意以下事项。

- 要添加 MFP 的设备信息，请符合 <MFP> 标签的单元。多个 <MFP> 标签可以根据 MFP 数量说明。
- 在 LK-114_ManagerPort 通信设置页的 [设备] 列表中用 <Storage> 和 <Client> 标签显示 MFP 设备信息。
 - [主设备信息] - [设备] 列表: <Storage> 标签的 MFP 设备信息
 - [从设备信息] - [设备] 列表: <Storage> 标签的 MFP 设备信息 + <Client> 标签的 MFP 设备信息
- [设备] 列表的显示格式为 “<Name> 标签的值 + （<Address> 标签的值）”。

版式示例如下。

```
<?xml version="1.0" encoding="utf-8"?>
<DeviceSettings>
  <Storage>
    <MFP>
      <Address>192.168.1.10</Address>
      <Port>9100</Port>
      <Name> 入口处的 MFP</Name>
    </MFP>
  </Storage>
  <Client>
    <MFP>
      <Address>192.168.1.11</Address>
      <Port>9100</Port>
      <Name> 南侧 MFP</Name>
    </MFP>
    <MFP>
      <Address>192.168.1.12</Address>
      <Port>9100</Port>
      <Name> 窗口 MFP</Name>
    </MFP>
    <MFP>
      <Address>192.168.1.13</Address>
      <Port>9100</Port>
      <Name>10 楼 MFP</Name>
    </MFP>
  </Client>
</DeviceSettings>
```



KONICA MINOLTA

<http://konicaminolta.com>

柯尼卡美能达株式会社

邮政编码：100-7015 日本东京都千代田区丸之内二丁目7番2号