



KONICA MINOLTA

HDD Backup Utility

ユーザーズガイド

目次

本製品について	iii
登録商標および商標	iii
LICENSE ISSUES	iv
1 はじめに	
1.1 動作環境	1-1
1.2 対応 MFP について	1-2
1.3 主な機能	1-2
バックアップ（保存）	1-2
リストア（復元）	1-2
ウィザード（対話形式プログラム）による操作	1-2
オートプロテクトによるアクセス制限	1-2
バックアップデータの暗号化	1-2
1.4 操作の流れ	1-3
バックアップまたはリストアをするには	1-3
2 HDD Backup Utility のインストール	
2.1 インストール方法	2-1
操作手順	2-1
2.2 アンインストールする場合	2-1
3 HDD Backup Utility の起動	
3.1 HDD Backup Utility を起動する	3-1
3.2 HDD Backup Utility を終了する	3-2
4 バックアップ対象 MFP の登録	
5 バックアップ	
バックアップウィザードを実行する	5-3
6 リストア	
リストアウィザードを実行する	6-3

7	その他の設定	
7.1	HDD バックアップ管理オプション	7-1
8	エラーメッセージ一覧	

本製品について

HDD Backup Utility は、Device Set-Up のプラグインとして、ネットワーク上の MFP（複合機）に搭載されている記録メディアの、バックアップ（保存）とリストア（復元）を行うユーティリティです。

登録商標および商標

商標について

KONICA MINOLTA、KONICA MINOLTA ロゴは、コニカミノルタ株式会社の登録商標または商標です。

Microsoft®、Windows® は、米国 Microsoft Corporation の米国およびその他の国における登録商標です。

その他の会社名および製品名は、各社の商標または登録商標です。

画面について



ワンポイント

装置や設定および使用するコンピューターによって、本書に記載されている画面の内容と異なる場合があります。あらかじめご了承ください。



ご注意

本書の一部またはすべての内容を、無断で複製したり、他言語に翻訳したり、引用したりすることは、固くお断りします。

本書の内容に関しては将来予告なしに変更することがありますので、ご了承ください。

Copyright © 2005 KONICA MINOLTA, INC. All rights reserved.

LICENSE ISSUES

The OpenSSL toolkit stays under a dual license, i.e. both the conditions of the OpenSSL License and the original SSLeay license apply to the toolkit.

See below for the actual license texts. Actually both licenses are BSD-style Open Source licenses. In case of any license issues related to OpenSSL please contact openssl-core@openssl.org.

OpenSSL License

Copyright © 1998-2004 The OpenSSL Project. All rights reserved.

Redistribution and use in source and binary forms, with or without modification, are permitted provided that the following conditions are met:

1. Redistributions of source code must retain the above copyright notice, this list of conditions and the following disclaimer.
2. Redistributions in binary form must reproduce the above copyright notice, this list of conditions and the following disclaimer in the documentation and/or other materials provided with the distribution.
3. All advertising materials mentioning features or use of this software must display the following acknowledgment:
"This product includes software developed by the OpenSSL Project for use in the OpenSSL Toolkit. (<http://www.openssl.org/>)"
4. The names "OpenSSL Toolkit" and "OpenSSL Project" must not be used to endorse or promote products derived from this software without prior written permission. For written permission, please contact openssl-core@openssl.org.
5. Products derived from this software may not be called "OpenSSL" nor may "OpenSSL" appear in their names without prior written permission of the OpenSSL Project.
6. Redistributions of any form whatsoever must retain the following acknowledgment: "This product includes software developed by the OpenSSL Project for use in the OpenSSL Toolkit (<http://www.openssl.org/>)"

THIS SOFTWARE IS PROVIDED BY THE OpenSSL PROJECT "AS IS" AND ANY EXPRESSED OR IMPLIED WARRANTIES, INCLUDING, BUT NOT LIMITED TO, THE IMPLIED WARRANTIES OF MERCHANTABILITY AND FITNESS FOR A PARTICULAR PURPOSE ARE DISCLAIMED. IN NO EVENT SHALL THE OpenSSL PROJECT OR ITS CONTRIBUTORS BE LIABLE FOR ANY DIRECT, INDIRECT, INCIDENTAL, SPECIAL, EXEMPLARY, OR CONSEQUENTIAL DAMAGES (INCLUDING, BUT NOT LIMITED TO, PROCUREMENT OF SUBSTITUTE GOODS OR SERVICES; LOSS OF USE, DATA, OR PROFITS; OR BUSINESS INTERRUPTION) HOWEVER CAUSED AND ON ANY THEORY OF LIABILITY, WHETHER IN CONTRACT, STRICT LIABILITY, OR TORT (INCLUDING NEGLIGENCE OR OTHERWISE) ARISING IN ANY WAY OUT OF THE USE OF THIS SOFTWARE, EVEN IF ADVISED OF THE POSSIBILITY OF SUCH DAMAGE.

This product includes cryptographic software written by Eric Young (eay@cryptsoft.com). This product includes software written by Tim Hudson (tjh@cryptsoft.com).

Original SSLeay License

Copyright © 1995-1998 Eric Young (eay@cryptsoft.com) All rights reserved.

This package is an SSL implementation written by Eric Young (eay@cryptsoft.com).

The implementation was written so as to conform with Netscapes SSL.

This library is free for commercial and non-commercial use as long as the following conditions are adhered to. The following conditions apply to all code found in this distribution, be it the RC4, RSA, lhash, DES, etc., code; not just the SSL code. The SSL documentation included with this distribution is covered by the same copyright terms except that the holder is Tim Hudson (tjh@cryptsoft.com).

Copyright remains Eric Young's, and as such any Copyright notices in the code are not to be removed.

If this package is used in a product, Eric Young should be given attribution as the author of the parts of the library used.

This can be in the form of a textual message at program startup or in documentation (online or textual) provided with the package.

Redistribution and use in source and binary forms, with or without modification, are permitted provided that the following conditions are met:

1. Redistributions of source code must retain the copyright notice, this list of conditions and the following disclaimer.
2. Redistributions in binary form must reproduce the above copyright notice, this list of conditions and the following disclaimer in the documentation and/or other materials provided with the distribution.
3. All advertising materials mentioning features or use of this software must display the following acknowledgement:
"This product includes cryptographic software written by Eric Young (eay@cryptsoft.com)"
The word 'cryptographic' can be left out if the routines from the library being used are not cryptographic related.
4. If you include any Windows specific code (or a derivative thereof) from the apps directory (application code) you must include an acknowledgement: "This product includes software written by Tim Hudson (tjh@cryptsoft.com)"

THIS SOFTWARE IS PROVIDED BY ERIC YOUNG "AS IS" AND ANY EXPRESS OR IMPLIED WARRANTIES, INCLUDING, BUT NOT LIMITED TO, THE IMPLIED WARRANTIES OF MERCHANTABILITY AND FITNESS FOR A PARTICULAR PURPOSE ARE DISCLAIMED. IN NO EVENT SHALL THE AUTHOR OR CONTRIBUTORS BE LIABLE FOR ANY DIRECT, INDIRECT, INCIDENTAL, SPECIAL, EXEMPLARY, OR CONSEQUENTIAL DAMAGES (INCLUDING, BUT NOT LIMITED TO, PROCUREMENT OF SUBSTITUTE GOODS OR SERVICES; LOSS OF USE, DATA, OR PROFITS; OR BUSINESS INTERRUPTION) HOWEVER CAUSED AND ON ANY THEORY OF LIABILITY, WHETHER IN CONTRACT, STRICT LIABILITY, OR TORT (INCLUDING NEGLIGENCE OR OTHERWISE) ARISING IN ANY WAY OUT OF THE USE OF THIS SOFTWARE, EVEN IF ADVISED OF THE POSSIBILITY OF SUCH DAMAGE.

The licence and distribution terms for any publically available version or derivative of this code cannot be changed. i.e. this code cannot simply be copied and put under another distribution licence [including the GNU Public Licence.]

1 はじめに

1.1 動作環境

HDD Backup Utility の動作環境は、以下の通りです。

対応 OS	Windows Vista Enterprise (SP2 以降) * Windows Vista Business (SP2 以降) * Windows Vista Ultimate (SP2 以降) * Windows 7 Enterprise (SP1 以降) * Windows 7 Professional (SP1 以降) * Windows 7 Ultimate (SP1 以降) * Windows 8.1 Pro * Windows 8.1 Enterprise * Windows 10 Pro * Windows 10 Enterprise * Windows 10 Education * * 32 ビット (x86)/64 ビット (x64) 環境に対応。
コンピューター	使用 OS の推奨動作環境に準ずる
メモリー	使用 OS の推奨動作環境に準ずる
ネットワーク	TCP/IP プロトコルの設定が正しく行われているコンピューター
ウェブブラウザ	Microsoft Internet Explorer 各 OS がサポートする最新バージョン
ライブラリー	Microsoft .NET Framework: 以下のバージョンが両方とも必要です。 ・ .NET Framework 3.5 (SP1 以降) ・ .NET Framework 4.5 以降 * Windows 8.1、Windows 10 をお使いの場合は、以下の手順に従って、.NET Framework 3.5 を別途インストールしてください。 1. [コントロールパネル] を開き、[プログラム] - [プログラムと機能] - [Windows の機能の有効化または無効化] をクリックします。 2. 「.NET Framework 3.5 (.NET 2.0 および 3.0 を含む)」にチェックを付け、[OK] をクリックします。 3. OS の指示に従ってインストールを完了します。
ハードディスク	20MB 以上の空き容量が必要 (別途、バックアップデータを保存するための空き容量が必要)
ディスプレイ	解像度: 800 × 600 以上 16bit カラー以上

最新の動作環境については Readme を参照してください。

1.2 対応 MFP について



参考

お使いの MFP が HDD Backup Utility に対応しているかどうかは、Readme を参照してください。

1.3 主な機能

バックアップ（保存）

MFP に搭載されたメディア（記憶装置）のデータを、お使いのコンピュータにバックアップします。

リストア（復元）

バックアップしたデータを、お使いのコンピュータから元の MFP のメディアにリストア（復元）します。



ご注意

バックアップした MFP にしかリストアできません。

ウィザード（対話形式プログラム）による操作

ウィザード（対話形式プログラム）により、バックアップまたはリストアの操作が簡単に行えます。

オートプロテクトによるアクセス制限

パスワードを設定して HDD Backup Utility へのアクセスを制限します。オートプロテクトについての詳細は、Device Set-Up ユーザーズガイドをごらんください。

バックアップデータの暗号化

パスワードを設定してデータをバックアップすると、バックアップデータを暗号化します。

1.4 操作の流れ

HDD Backup Utility を使用して、MFP のバックアップまたはリストアを行うには、以下の操作が必要です。

HDD Backup Utility は、MFP 管理者用のアプリケーションです。HDD Backup Utility を使用してバックアップおよびリストアを行うには、MFP の管理者である必要があります。

バックアップまたはリストアをするには

- 1 HDD Backup Utility をコンピューターにインストールします。
 - → 「HDD Backup Utility のインストール」 (p. 2-1)
- 2 HDD Backup Utility を起動します。
 - → 「HDD Backup Utility の起動」 (p. 3-1)
- 3 バックアップ対象の MFP を登録します。
 - バックアップ対象の MFP の検索 / 登録については、Device Set-Up ユーザーズガイドをごらんください。
- 4 登録した MFP に搭載されているメディアのデータをバックアップします。
 - → 「バックアップ」 (p. 5-1)
- 5 必要に応じて、MFP のメディアにデータを復元（リストア）します。
 - → 「リストア」 (p. 6-1)

2 HDD Backup Utility のインストール

2.1 インストール方法

お使いのコンピュータに HDD Backup Utility をインストールします。



ご注意

インストールするときは、Windows の管理者権限で行う必要があります。

Device Set-Up がインストールされていない場合、Device Set-Up のインストーラーが起動するので、先に Device Set-Up をインストールしてください。

V1.1 から V1.2 にバージョンアップした場合は、レポートファイルの保存場所の設定は、引き継がれません。

操作手順

- 1 インストールプログラムを起動します (setup.exe)。
- 2 画面の指示に従って、インストールを進めます。

2.2 アンインストールする場合

HDD Backup Utility をアンインストールするには、以下の 2 つの方法があります。

- 「プログラムと機能」を使用する
- 「setup.exe」をもう一度実行する



ご注意

アンインストールを行うときは、HDD Backup Utility のプログラムを終了しておいてください。

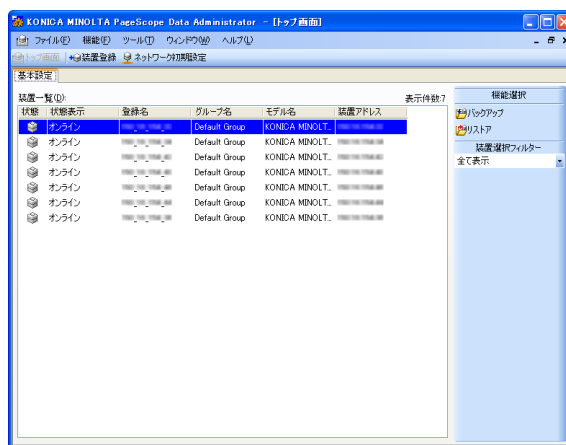
HDD Backup Utility がインストールされている状態で、Device Set-Up をアンインストールすると HDD Backup Utility が使用できなくなりますので、ご注意ください。その場合、HDD Backup Utility のインストーラーで再インストールすれば、Device Set-Up もインストールされます。

3 HDD Backup Utility の起動

3.1 HDD Backup Utility を起動する

- Windows のスタートメニューから、HDD Backup Utility を起動します。
 - Windows の「スタート」ボタン - 「すべてのプログラム」 - 「KONICA MINOLTA」 - 「HDD Backup Utility」 - 「HDD Backup Utility」 をクリックします。
 - 初回起動時に限り、オートプロテクトの初期設定画面が表示されます。オートプロテクトの初期設定画面については、Device Set-Up ユーザーズガイドをごらんください。

メイン画面が表示されます。



ワンポイント

メイン画面の詳細については、Device Set-Up ユーザーズガイドをごらんください。

3.2 HDD Backup Utility を終了する

HDD Backup Utility を終了するには、以下の方法があります。

- メイン画面の [ファイル] メニューから [終了] を選択する
- メイン画面右上の [×] (閉じる) ボタンをクリックする
- コンピューターをシャットダウンまたはログオフする

4 バックアップ対象 MFP の登録

HDD Backup Utility を使用するには、ネットワーク上の対応装置を検索して登録する必要があります。

対応装置の検索 / 登録方法として、以下の方法があります。

- ネットワーク上の装置を検索する方法
- IP アドレスを指定して検索する方法
- 機能アクセス制限ファイルから登録する方法



ワンポイント

対応装置の検索 / 登録方法については、Device Set-Up ユーザーズガイドをごらんください。

5 バックアップ

MFP に搭載されたメディア（記憶装置）のデータを、お使いのコンピューターにバックアップします。

バックアップウィザードを起動して、必要な設定を行った後、バックアップを行います。



ご注意

バックアップ先として指定できるのは、お使いのコンピューターに直接接続されている補助記憶装置に限ります。また、CD-R や DVD-R などの光学メディアには、バックアップできません。



ご注意

バックアップ対象メディアの最大容量以上の空き容量が、バックアップを保存する補助記憶装置に必要です。メディアに保存されているデータの合計サイズではありませんので、ご注意ください。MFP に搭載されているメディアの最大容量については、お使いの MFP のユーザーズガイドをごらんください。



ご注意

バックアップ対象の MFP が、動作している状態または管理者モードに入っている状態では、バックアップを行うことができません。



ご注意

バックアップを実行中は、バックアップ対象 MFP の電源を絶対に切らないでください。



ご注意

バックアップするメディアのサイズによっては、バックアップに 10 時間以上かかる場合があります。

**ご注意**

バックアップの実行中は、MFP の操作パネルがロックされ、操作できなくなります。また、バックアップが完了すると、自動的に MFP が再起動します。

**ご注意**

MFP のファームウェアが変更された場合、以前のファームウェアの MFP でバックアップしたバックアップデータを、新しいファームウェアの MFP にリストアできないことがあります。

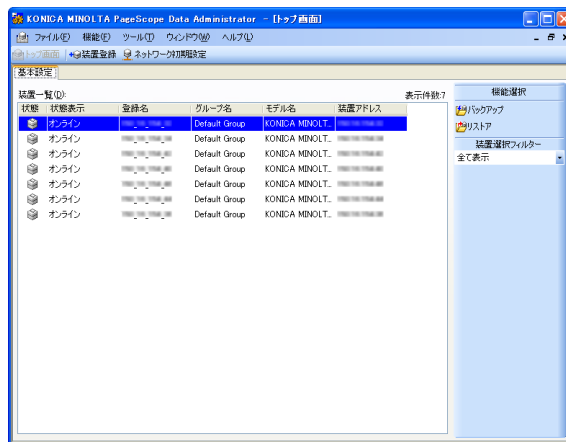
MFP のファームウェアが変更された場合は、再度バックアップを行うことを推奨します。

バックアップウィザードを実行する

バックアップウィザードを実行する前に、以下のことを確認してください。

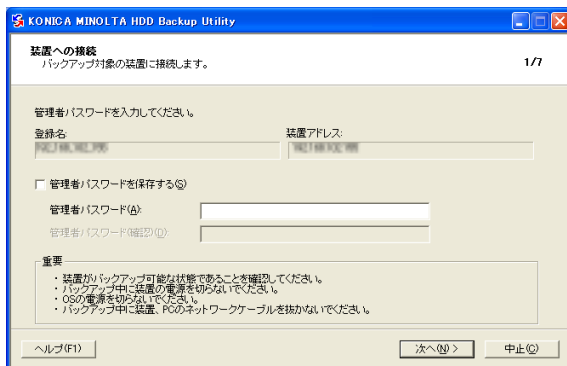
- ✓ 管理者権限で Windows にログインしている
- ✓ バックアップ対象 MFP の管理者パスワードが分かっている
- ✓ バックアップを保存する補助記憶装置に、バックアップ対象メディアの最大容量以上の空き容量がある
- ✓ バックアップ対象の MFP が動作していない
- ✓ バックアップ対象の MFP が、管理者モードに入っていない
- ✓ バックアップ対象の MFP が、HDD Backup Utility に登録してある

- 1 Windows のスタートメニューから、HDD Backup Utility を起動します。
- 2 バックアップしたい装置を選択して、機能選択フィールドから「バックアップ」を選択します。



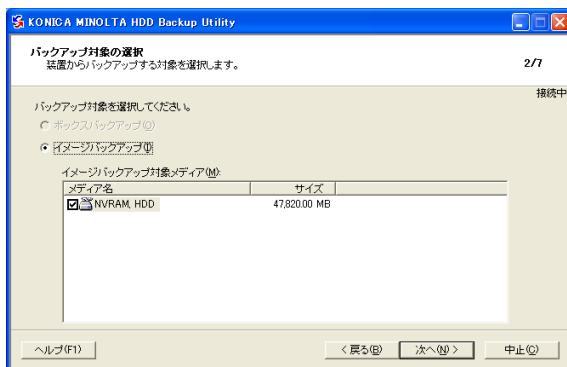
- [機能] メニューから「バックアップ」を選択してもウィザードが起動します。

3 [次へ] をクリックします。



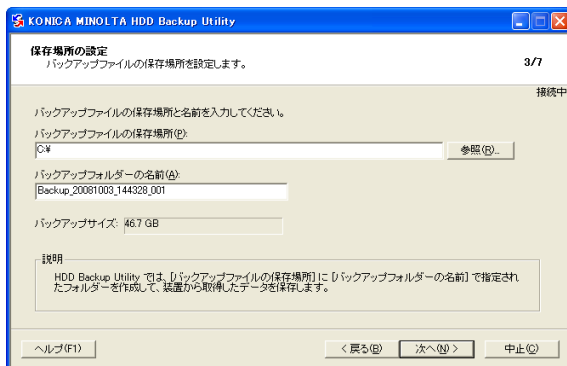
- 必要に応じて管理者パスワードを入力します。

4 バックアップタイプとバックアップ先のメディアを選択して [次へ] をクリックします。

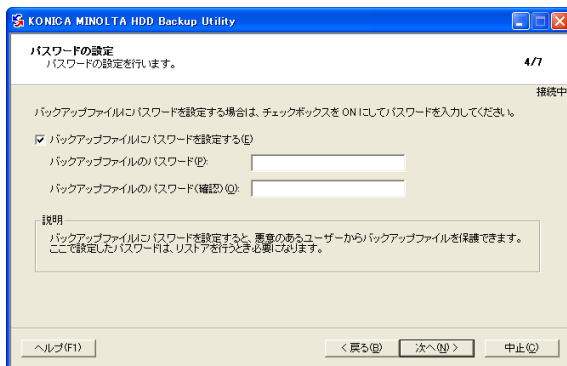


- ボックスバックアップまたはイメージバックアップは、機種によって選択できない場合があります。

- 5 バックアップファイルの保存場所とフォルダー名を指定して [次へ] をクリックします。



- [参照] をクリックして保存場所を指定できます。
 - お使いのコンピューターに直接接続されている補助記憶装置にのみバックアップできます。また、CD-R や DVD-R などの光学メディアには、バックアップできません。
 - 「バックアップファイルの保存場所」で指定される保存場所は、半角 180 文字以下である必要があります。
 - バックアップフォルダーの名前は、初期状態では以下のように設定されています。「Backup_ (年月日) _ (時間) _ (連番)」
 - バックアップフォルダーの名前は、1～50 文字の半角文字を使用できます。ただし、以下の文字は使用できません。¥ / : * ? " ' < > |
- 6 バックアップファイルにパスワードを設定する場合は「バックアップファイルにパスワードを設定する」にチェックを入れてパスワードを設定し、[次へ] をクリックします。



- 設定したパスワードを忘れないようにしてください。パスワードを忘れると、リストアできなくなります。

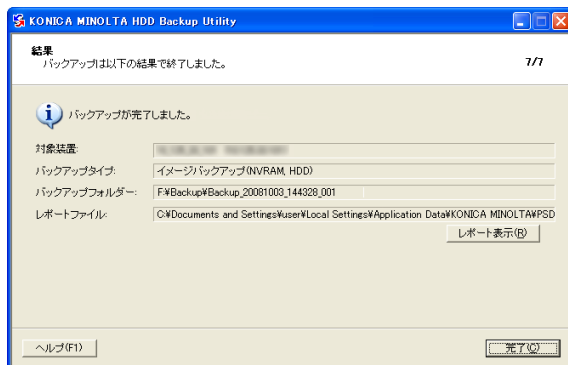
- [バックアップファイルにパスワードを設定する] のチェックをはずすと、パスワードの入力を省略することができます。ただし、パスワードを設定しない場合、バックアップファイルは暗号化されません。
- パスワードとして使用されるのは、入力された文字列の最初から 64 文字までです。

7 [開始] をクリックします。



- 設定した内容を変更したい場合は、[戻る] をクリックして設定をやり直します。
- バックアップが完了する前に [中止] をクリックしてバックアップを中止すると、途中まで作成したバックアップのデータは全て削除されます。

8 「完了」をクリックします。



- 「レポート表示」をクリックすると、レポートファイル（テキスト形式）が表示され、バックアップ内容の詳細を確認できます。バックアップウィザードが終了し、メイン画面にもどります。

これでバックアップが終了しました。

6 リストア

MFP 搭載メディアのバックアップデータを、お使いのコンピューターから MFP にリストア（復元）します。

リストアウィザードを起動して、必要な設定を行った後、リストアを行います。



...

ご注意

バックアップした MFP にしかリストアできません。



...

ご注意

リストアを行った MFP のメディアのデータは上書きされます。



...

ご注意

リストアするデータは、お使いのコンピューターに直接接続されている補助記憶装置に保存されている必要があります。



...

ご注意

リストアの実行中は、リストア対象 MFP の電源を絶対に切らないでください。



...

ご注意

リストア対象の MFP が、動作している状態または管理者モードに入っている状態では、リストアを行うことができません。



...

ご注意

リストアするデータのサイズによっては、リストアに 10 時間以上かかる場合があります。



...

ご注意

リストアが完了すると、自動的に MFP が再起動します。



...

ご注意

MFP のファームウェアが変更された場合、以前のファームウェアの MFP でバックアップしたバックアップデータを、新しいファームウェアの MFP にリストアできないことがあります。

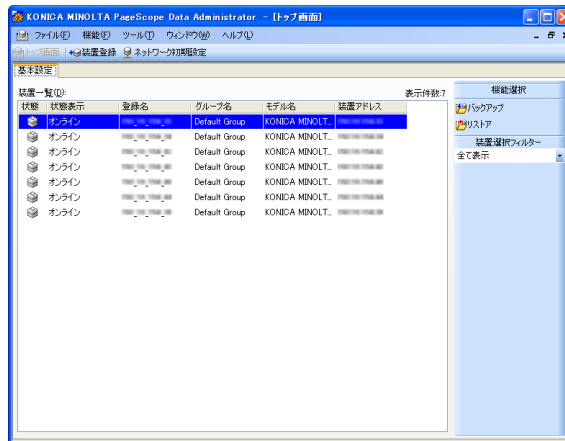
MFP のファームウェアが変更された場合は、再度バックアップを行うことを推奨します。

リストアウィザードを実行する

リストアウィザードを実行する前に、以下のことを確認してください。

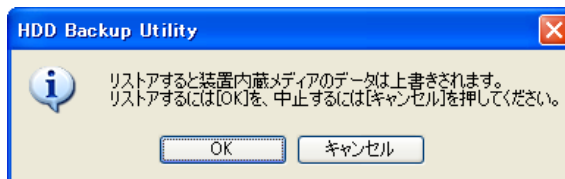
- ✓ 管理者権限で Windows にログインしている
- ✓ リストア対象 MFP の管理者パスワードが分かっている
- ✓ リストア対象の MFP が動作していない
- ✓ リストア対象の MFP が、管理者モードに入っていない

- 1 Windows のスタートメニューから、HDD Backup Utility を起動します。
- 2 リストアしたい装置を選択して、機能選択フィールドから「リストア」を選択します。

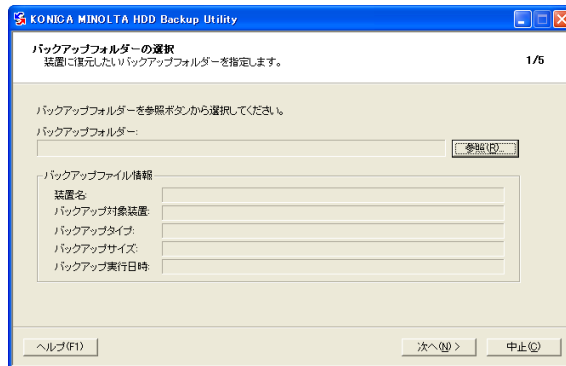


- 「機能」メニューから「リストア」を選択してもウィザードが起動します。

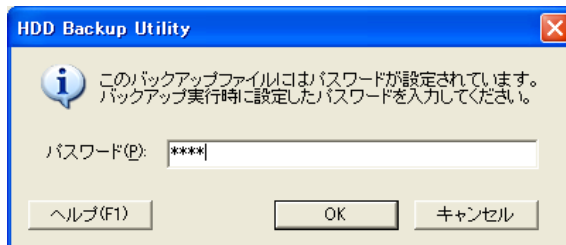
- 3 確認メッセージが表示されるので「OK」をクリックします。



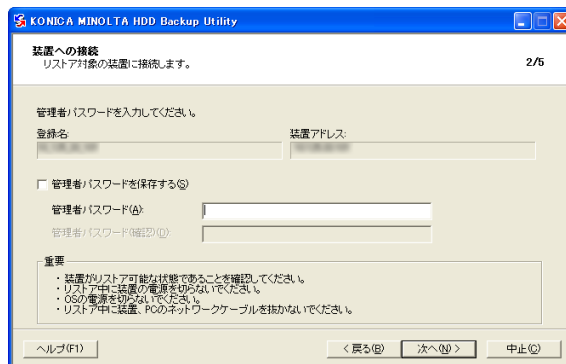
- 4 [参照] をクリックして、リストアするバックアップフォルダーを指定します。



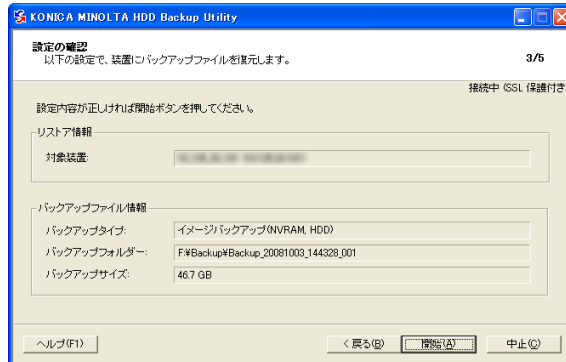
- 5 バックアップファイルにパスワードが設定されている場合は、パスワードを入力して [OK] をクリックします。



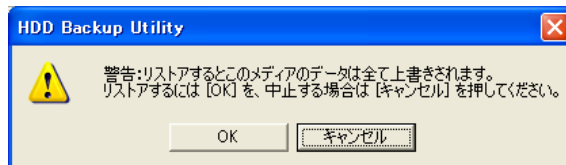
- 6 [次へ] をクリックします。
- 7 管理者パスワードを入力して [次へ] をクリックします。



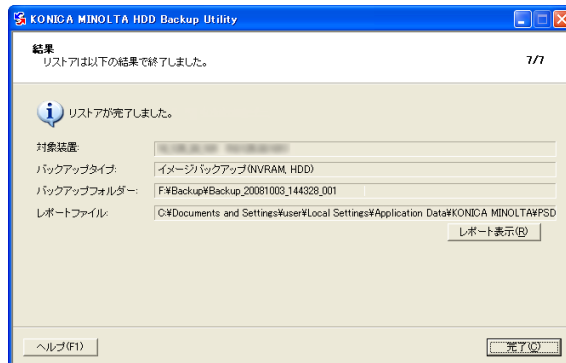
8 内容を確認して「開始」をクリックします。



9 確認メッセージが表示されたら「OK」をクリックします。



10 「完了」をクリックします。



- 「レポート表示」をクリックすると、レポートファイル（テキスト形式）が表示され、リストア内容の詳細を確認できます。

リストアウィザードが終了し、メイン画面にもどります。

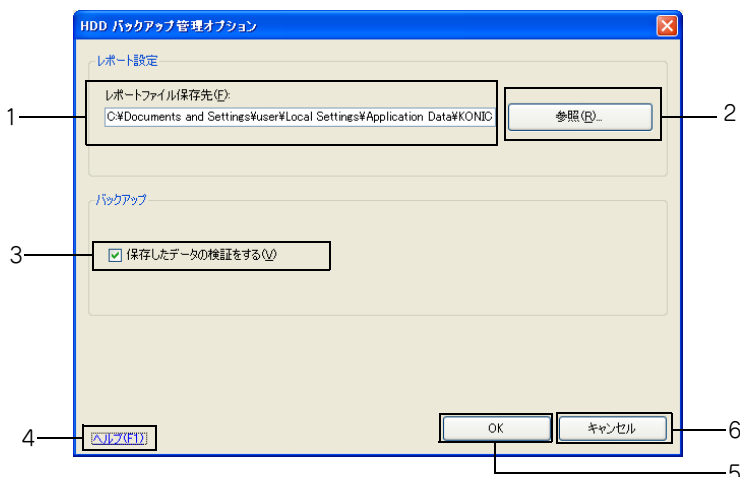
これでリストアが終了しました。

7 その他の設定

HDD Backup Utility では HDD バックアップ管理オプション画面で以下の設定を変更できます。

7.1 HDD バックアップ管理オプション

メイン画面の [ツール] メニューから [オプション] - [HDD バックアップ管理オプション] を選択すると以下の画面が表示されます。



No.	名称	説明
1	レポートファイル保存先	バックアップとリストアの作業内容を、テキスト形式のレポートファイルとして保存します。そのレポートファイルの保存先を指定します。
2	[参照] ボタン	レポートファイルの保存先を選択する画面を表示します。
3	保存したデータの検証をする	チェックすると、バックアップ実行時に元データと保存したバックアップデータの整合性を検証します。
4	[ヘルプ] ボタン	オンラインヘルプを表示します。
5	[OK] ボタン	変更された内容を確認して、メイン画面にもどります。
6	[キャンセル] ボタン	変更を保存せずに、メイン画面にもどります。

8 エラーメッセージ一覧

HDD Backup Utility を操作中に、エラーメッセージが表示されることがあります。

エラーの内容をあらわすメッセージのあとに、エラーコード番号が表示されます。



エラーコード番号とその対処方法は以下のとおりです。対処方法にしたがって操作してください。

エラーコード番号	対処方法
101-102	登録名を確認してください。
105-107, 130	装置アドレスを確認してください。
131-134	TCP Socket のポート番号を確認してください。
113-117, 220-221, 301-302	レポートファイルの保存先を確認してください。
201-207, 216-217	バックアップファイルの保存場所を確認してください。
208-213	バックアップフォルダーの名前を確認してください。
121, 218-219, 303-304, 306-307, 509-510, 512-513, 563, 615	装置またはユーティリティーの設定を変更して再度試してください。
110, 125	この OS では HDD Backup Utility V1.2 を実行できません。
108-109, 111-112, 154, 157, 181	HDD Backup Utility V1.2 の設定が正しくありません。再インストールしてください。
122-124, 215, 305, 408, 530, 601-605	メモリーが不足しています。不要なアプリケーションを閉じてください。
118-120	ファイルのアプリケーション関連付けを行なってください。
407, 410, 413-414, 537-541	HDD Backup Utility V1.2 に対応していない装置です。
214	装置にバックアップまたはリストア可能なメディアがありません。

エラーコード番号	対処方法
560	バックアップを行った装置とリストアを行おうとしている装置が異なっています。
557, 610-612, 624-625	バックアップが不正もしくは壊れています。正しく完了したバックアップを選択し、再試行してください。
1000-8799	装置と正しく通信が行われませんでした。再度試してください。
401-403, 405-406, 409, 411-412, 415, 501-503, 505, 507, 515-529, 531-536, 542, 548-553, 555-556, 558-559, 561, 606-609, 613-614, 616-623, 626-638, 704-706, 801, 8801, 8803-9999	処理が正しく行われませんでした。しばらくしてから再度試してください。
182, 404, 514, 554, 562	管理者に問い合わせてください。
183, 511	しばらくしてから再度試してください。
504, 543-547, 701-703	OS に問題があるか、変更が加えられているため HDD Backup Utility V1.2 の一部の機能を利用できません。すべての機能を利用するためには、OS を再インストールするか復旧を試みてください。
8802	管理者として実行してください。
150-152	オートプロテクトの設定を確認してください。
149, 153	オートプロテクトの解除パスワードが違います。Caps Lock の状態などを確認して、再試行してください。



KONICA MINOLTA

国内総販売元

コニカミノルタ ビジネスソリューションズ株式会社

製造元

コニカミノルタ株式会社